

Länk till inspelning

[https://zoom.us/rec/share/vRNuYX5sbEeW9SBhB278d_LwEmXYOJ
O-
TML2DNfKjNS70jcNfkeMOlqkldRNf0tl.bvF6x_7cHyUvj7Qd?startTim
e=1645606811000](https://zoom.us/rec/share/vRNuYX5sbEeW9SBhB278d_LwEmXYOJ
O-
TML2DNfKjNS70jcNfkeMOlqkldRNf0tl.bvF6x_7cHyUvj7Qd?startTim
e=1645606811000)

(Passcode: 8CDBx#B?)

SKR informerar RSS

24 februari 2022

Länk till inspelning:

https://zoom.us/rec/share/vRnuYX5sbEeW9SBhB278d_LwEmXYOJO-TML2DNfKjNS70jcNfkeMOlqkldRNf0tl.bvF6x_7cHyUvj7Qd?startTime=1645606811000

(Passcode: 8CDBx#B?)

Idag:

- Om brukarundersökningar – Mia Ledwith
- Om Nära vård – Helena Henningsson
- Om Vårdens medarbetare – Lotta Gemzell
- Om aktuellt i socialtjänsten - Niklas Eriksson

OBS! Vi spelar in detta, vill du inte synas stäng av din kamera!

Nya brukarundersökningar 2022-23

- Enkät till förvaltningschefer om behov av nationella undersökning för nya målgrupper eller verksamheter – vad är mest angeläget? (179 resp. 163 svar)
- Undersökning om myndighetsutövningen inom funktionshinderområdet, vuxnas kontakt med biståndshandläggare/ socialsekreterare, pilot hösten 2022 (?)
- Undersökning om öppenvård/utförarverksamheter inom IFO för ungdomar 13 år och äldre samt vuxna 2023
- Referensgrupper med kommuner m.fl. för utveckling med start i vår
- Uppstartsmöte piloten myndighetsutövning funk 16 maj



Viktiga datum årets undersökningar

- **15 mars:** Uppstartsmöten för brukarundersökningarna
kl. 10-12 för [IFO och placerade unga](#)
kl. 14-16 för [funktionshinderområdet](#)
- **15 mars:** Anmälningssportalen öppnar
- **1 maj:** Sista dag för anmälan och beställning av tillägsfrågor,
översättningar och övriga användarstöd
- **1 juni:** Sista dag att anmäla deltagande i årets undersökningar
- **1 sept:** Undersökningarna öppnar



Mer information och kontakt

skr.se

Enkätfabriken [webb](#)

Mia Ledwith, mia.ledwith@skr.se

Malin Michael, malin.michael@skr.se

Ia Lönngren, ia.lonngren@skr.se

Anna Thomsson, anna.thomsson@skr.se (funktionshinderområdet)

Överenskommelse

God och nära vård 2022

En omställning av hälso- och sjukvården
med primärvården som nav



Ekonomisk omfattning av ÖK

Överenskommelsen omfattar totalt 6 373 miljoner kronor.

- 5 070 miljoner kronor till regionerna
- 1 000 miljoner till kommunerna
- 250 miljoner kronor är avsatta för kommuner och regioner gemensamt
- 53 miljoner till SKR för att stödja regioner och kommuner i utvecklingen

Överenskommelsens utvecklingsområden

Samma som förra året

Utvecklingen av den nära vården med primärvården som nav

- 3 172 miljoner kr
- **Till kommunerna**
- 750 miljoner kr till kommunerna (RSS)

Goda förutsättningar för vårdens medarbetare

- 2 963 miljoner kr
- **Till kommunerna**
- 150 miljoner kr
- 100 miljoner kr. specialistutb. ssk (RSS)
- 250 miljoner kr VFU både kommun och region

Insatser inom ramen för Vision e-hälsa 2025

- 100 miljoner kr till regionerna

Förstärkning av ambulanssjukvården

- 85 miljoner kr till regionerna

Nytt för 2022

Utveckling av den nära vården med primärvården som nav

Ny rubriksättning – kopplat det Nationella primärvårdsuppdraget

Koppling till några utredningar: Rätt stöd för psykisk hälsa, Börja med barnen, Från delar till helhet, Äldreomsorgslagsutredningen

- Primärvårdens roll för psykisk hälsa lyfts fram tydligare
- Habiliterande insatser synliggörs

Utvecklingsområde

Primärvården som nav

”Hälso- och sjukvården ska ställa om så att primärvården blir navet i vården och samspela med annan hälso- och sjukvård och socialtjänst.

Målet är att patienten får en god, nära och samordnad vård som stärker hälsan. Målet är också att patienten är delaktig utifrån sina förutsättningar och preferenser och att en effektivare användning av hälso- och sjukvårdens resurser ska kunna uppnås.

För utvecklingsområdet avsätts i överenskommelsen 2022 totalt 3 172 miljoner kronor.

Stödet ska ges till regioner och kommuner för att:

- Stödja omställningen till en nära vård
- Förbättra tillgängligheten i primärvården
- Öka kontinuiteten och relationsskapande i hälso- och sjukvården
- Öka delaktigheten och medskapande i hälso- och sjukvården”

Primärvården som nav

Generella insatser

Tillgänglighet

Personcentrerad

Kontinuitet &
relation

Förebyggande &
proaktiv

Samordnad

Samskapande

Kompetenshöjande

Arbetsätt med
stöd av digital
teknik

Primärvården som nav – kommunernas fokus

Särskilda insatser

Samverkan kommun- region
Stärkt gemensam primärvård
- gemensam målbild + plan
för utveckling och uppföljning.

God hälsa för personer med
kroniska och långvariga
tillstånd, alla åldrar inkl
rehabilitering och habilitering.

Undvikbar slutenvård genom
proaktiva arbetssätt

Redogöra för insatser för att
minska undvikbar slutenvården
för personer med kroniska
sjukdomar och för dem med
stora och varaktiga
funktionsnedsättningar som
riskerar återkommande vistelser
på sjukhus

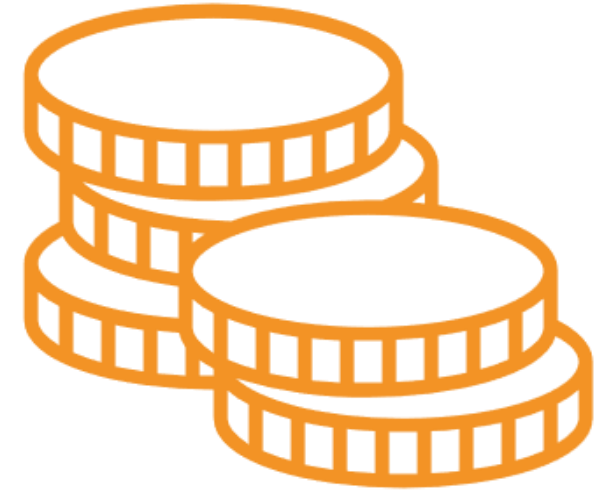
Ändamålsenligt
resursutnyttjande för
omställningen.

Ska redovisa arbetet under 2022
för en ändamålsenlig och effektiv
resurssättning av primärvården

Privata aktörers medverkan
ffa Vårdens medarbetare

Medel och redovisning

- RSS rekviderar medel från [Kammarkollegiet](#)
- Ange Diarienumr S2022/00607
- Delårsrapport 30 September 2022 och helårsrapport 31 mars 2023 till Socialstyrelsen
- Arbetar med att utveckla frågeunderlaget, diskuterar bl a enkät och digital inrapportering.
- [Bilaga](#) 3, Kommunernas medel fördelning per län.



Vårdens medarbetare

Goda förutsättningar för vårdens medarbetare

Totalt 2 963 miljoner kronor varav 1 963 miljoner kronor till regionerna och 150 miljoner kronor till kommunerna.

Medlen får användas till insatser för

- en ändamålsenlig kompetensförsörjning för omställning till en nära vård,
- att utveckla förutsättningarna på arbetsplatsen,
- utbilda vårdens framtida medarbetare.

- **En ändamålsenlig kompetensförsörjning**

Kan exempelvis användas till:

- Utveckling av teamet och interprofessionella arbetssätt
- Utveckla arbetssätten
- Modeller för kompetens- och karriärutveckling
- Kapacitets- och produktionsplanering
- Stärka samverkan mellan regioner och kommuner

- **Utveckla förutsättningarna på arbetsplatsen**

Kan exempelvis användas till att:

- Stödja hälsofrämjande och hållbar arbetsmiljö
- Stärka förutsättningarna för ledarskapet
- Använda kompetens rätt
- Minska behov av inhyrd personal

- **Utbilda världens framtida medarbetare**

Kan exempelvis användas till att:

- Stärka kompetensutvecklingen
- Utveckla förutsättningar för ViL/VFU i primärvården
- Utveckla utbildnings- och handledarkapaciteten
- Utveckla goda lärandemiljöer
- Utveckla samverkan mellan sjukvårdshuvudmän och lärosäten
- Förstärka det strategiska arbetet med prognoser och dimensionering av läkares AT och ST

Riktade satsningar

- 400 miljoner kronor till regionerna och 100 miljoner kronor till kommunerna för specialistsjuksköterskeutbildning.
- 100 miljoner kronor avsätts till regionerna för att möjliggöra utvecklings- och karriärmöjligheter för specialistsjuksköterskor.
- 250 miljoner kr till regioner och kommuner som utökar antalet VFU-veckor för studenter på utbildningen mot sjuksköterskeexamen. **NY fr o m 2022.**

Vidareutbildning för sjuksköterskor

400 miljoner kronor avsätts till regionerna och 100 miljoner till kommunerna.

- Medel till insatser som syftar till att stimulera sjuksköterskor att vidareutbilda sig till specialistsjuksköterska.
- Ska användas på ett sätt som syftar till att fler sjuksköterskor kombinerar studier med arbete.
- **Satsning 400 milj kronor per år.**
Under 2020-2023 förstärkt med ytterligare 100 milj kr per år.
NYTT att satsningen görs permanent.

Utvecklings- och karriärmöjligheter för specialistsjuksköterskor

100 miljoner avsätts till regionerna.

- Medel till insatser som syftar till att öka attraktiviteten att bli specialistsjuksköterska.
- Möjliggöra utvecklings- och karriärmöjligheter för specialistsjuksköterskor med fördjupad kompetens inom centrala områden.

Verksamhetsförlagd utbildning för sjuksköterskestudenter (NY)

250 miljoner kr till regioner och kommuner som utökar antalet VFU-veckor för studenter på utbildningen mot sjuksköterskeexamen.

- Syftet med den särskilda satsningen är att öka incitamenten för samtliga regioner och kommuner att ta emot fler studenter under utbildning
- Som ett första steg, stimulera utökningen av varaktiga platser under den 3-åriga grundutbildningens samtliga terminer.

I den prestationsstyrda satsningen på vfu ska regioner och kommuner redovisa

- Antalet VFU-veckor och platser som regionen/kommunen genomfört för sjuksköterskeutbildningen under HT2021 samt en uppskattning av antal VFU-veckor och platser som regionen/kommunen kommer att kunna genomföra HT2022.
- Senast den **30 november 2022** till Socialstyrelsen.
- Utbetalning av medel sker i **december 2022**.
- Medel fördelas utifrån hur stor del av den totala ökningen av antalet VFU-veckor som aktuell kommun/region står för.

SKR ska...

Stödja kommuner och regioner i arbetet med att identifiera behov av insatser och förutsättningar som krävs för att regioner och kommuner ska kunna utöka antalet VFU-veckor med bibehållen kvalitet.

**Medel för AT-/BT och ST utgår ur ÖK 2022.
Uppdraget har istället lagts hos Socialstyrelsen.**

Redovisning

- Redovisning ska göras av genomförda insatser, uppnådda resultat och användning av medlen inom överenskommelsen. En delredovisning ska inkomma till Socialstyrelsen senast den 30 september 2022 och en slutredovisning senast den 31 mars 2023.
- Ovanstående krav på redovisning gäller även för de medel som avsätts till kommunerna men i detta fall är det de regionala samverkans- och stödstrukturerna (RSS) i respektive län som lämnar in redovisningarna till Socialstyrelsen.

TACK!

Länk till Goda förutsättningar för vårdens medarbetare:

<https://skr.se/skr/arbetsgivarekollektivavtal/personalochkompetensforsorjning/halsoochsjukvard/overenskommelseutveckladeforutsattningarforvardensmedarbetare.28390.html>

Aktuellt i socialtjänsten

Desinformations- kampanjen

SVERIGE

Generaldirektören: Kampanjen mot Socialtjänsten kan drabba barn

UPPDATERAD 2022-02-10 PUBLICERAD 2022-02-10



Socialstyrelsens generaldirektör Olivia Wigzell säger att den gångna veckan legat som ett mörkt moln över henne. Foto: Paul Hansen

Den desinformation som sprids i arabiskspråkiga kanaler om socialtjänsten kan drabba enskilda barn.

Det säger Socialstyrelsens generaldirektör Olivia Wigzell som ser en förbättringspotential som det finns ett gemensamt ansvar för.

Detta händer:

- Myndighetssamverkan – önskan om att SKR bidrar med att sprida fakta. Socialstyrelsen har tagit fram tillgänglig information på olika språk.
- Ta in skyddsombuden.
- Vår bild är att mindre än en handfull kommuner mottagit hot. Enskilda socialsekreterare uthängda i några fall.
- Tillitsarbete att göra – tidigt och förebyggande.

Påverka RK tillsammans med facken

- Förebyggande arbete tydliggörs i socialtjänstlagen och att vissa insatser tillhandahålls utan utredning och beslut.
- Staten bidrar med mer resurser för kommunernas brottförebyggande arbete.
- Att den straffskärpningsgrund som föreslogs i Blåljusutredningen (SOU 2018:2), där man som en försvårande omständighet vid bedömningen av straffvärdet beaktar att någon utsatts med anledning av dennes yrkesutövning, införs.
- Att större andel av polisanmälningar gällande hot, personangrepp och våld utreds. Återkoppling till målsägande gällande förundersökningens resultat ska alltid ske.
- Att möjligheten att få skyddade personuppgifter med anledning av sin yrkesutövning ses över och förstärks.
- Att möjligheten att som medarbetare inte stå med sitt namn på beslut som fattas på delegation av kommunal nämnd utreds.

IVO

Ivo samlar in tusentals patientjournaler trots oklart rättsläge

PUBLICERAD 2021-11-06



Foto: Stina Stjernkvist/TT

Inspektionen för vård och omsorg, Ivo, samlar just nu in 60 000 patientjournaler. Syftet är att göra

Intressebevakning i frågan

- Skrivelse från socialchefs nätverket
- Regeringens regleringsbrev
- Nytt uppföljningsmöte med statssekreterare?
- IMY-anmälan – inskickad.
- Skrivelse ihop med de privata leverantörerna rörande tillståndsgivning.
- Artikel i dagens samhälle
- Eventuell ny debattartikel ihop med de privata



Migration/integration

Migration/integration

Utredningen: Ett ordnat initialt mottagande av asylsökande (dir. 2021:71)

- Föreslå hur en skyldighet att bo på ett mottagningscenter den allra första tiden i Sverige och att delta i samhällsintroduktion ska utformas.
- Se över lagen om mottagande av asylsökande m.fl. (LMA) – vilka ska omfattas, hur länge och vilka förmåner och insatser ska ges.
- **Tilläggsdirektiv om EBO**

Mottagningscenter redovisas i delbetänkande senast den 30 maj 2022. Uppdraget slutredovisas senast den 16 februari 2023.



SKRs agenda för integration och migration

- I mars 2017 antog SKR:s styrelse [Agenda för integration](#), 65 konkreta förslag till regering och riksdag för att skapa bättre asylmottagande, integration och etablering.
- Under 2022 ska Agendan uppdateras, omprioriteras och smalnas av till att i huvudsak gälla själva mottagandet mer än långsiktiga frågor om integration och segregation.

Funktionshinder

Huvudmannaskapsutredningen personlig assistans SOU 2021:76

- Analysera för- och nackdelar med förändrat huvudmannaskap för personlig assistans,
- Föreslå hur ett statligt huvudmannaskap kan utformas,
- Överväga förslag till alternativa lösningar till ett statligt huvudmannaskap, beskriva organisatoriska och finansiella förändringar och beräkna kostnaderna och finansiering för personlig assistans för var och en av de alternativa lösningar som föreslås,
- Lämna förslag om hur överföring och anpassningar av kommunala beslut om personlig assistans till assistansersättningen enligt socialförsäkringsbalken kan genomföras.
- Uppdraget ska redovisas senast 1 mars 2023
<https://www.regeringen.se/pressmeddelanden/2021/09/utredning-ser-over-fragan-om-statligt-huvudmannaskap-for-personlig-assistans/>



Regeringsuppdrag till Socialstyrelsen

- Socialstyrelsen har fått i uppdrag att utreda förutsättningarna för ett nationellt kompetenscentrum för kunskap om intellektuell funktionsnedsättning och autism och hur det i så fall kan organiseras.
- Syftet är att skapa en nationell överblick, och som kan bidra till att höja kompetensen hos personalen. Ett prioriterat område är att centret ska fungera verksamhetsnära mot LSS-boenden.
- Redovisas senast den 31 oktober 2022.



Våld i nära relationer

Reform kring skyddat boende

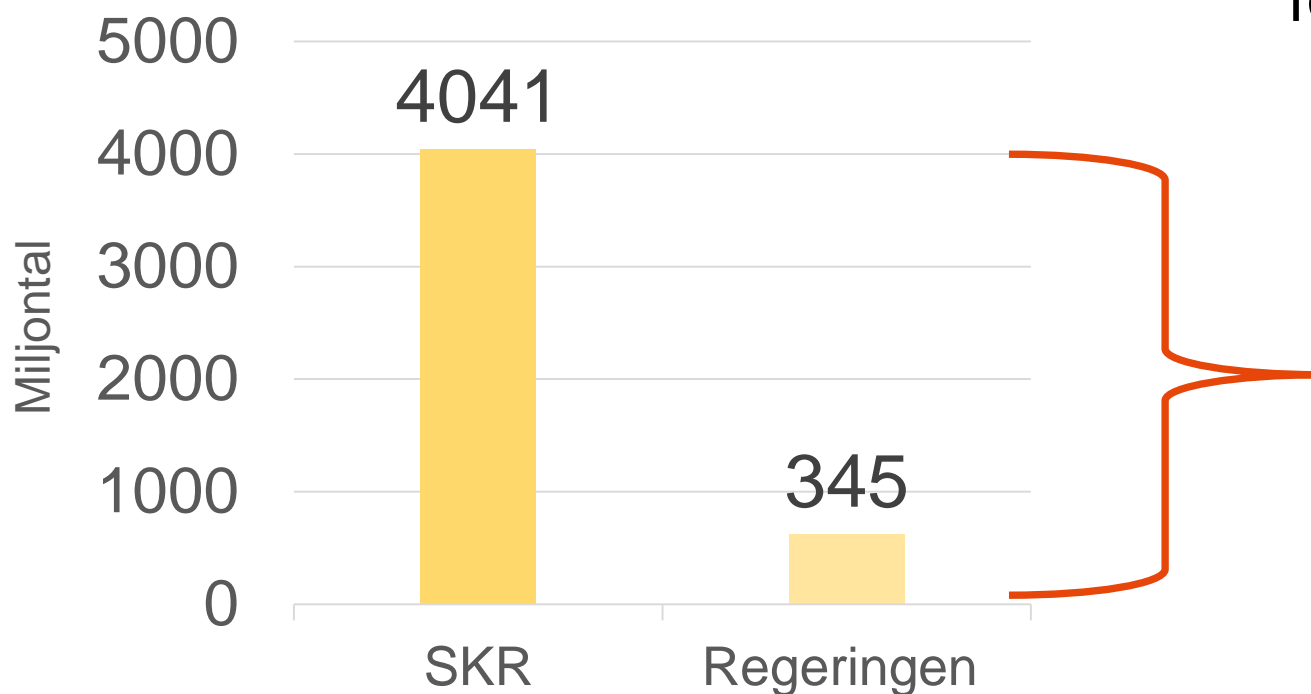
Regeringen aviserar i BP 2022 att:

- Skyddat boende ska bli en lagreglerad insats, både för vuxna och för barn.
- Åtgärden syftar till att stärka barns rätt till stöd, hälso- och sjukvård och samt skolgång under vistelse på skyddat boende
- Kvalitetskrav på och tillståndsplikt för skyddade boenden ska införas.
- Reformen beräknas träda ikraft den 1 jan 2023.
- Beräknas vara mycket kostnadsdrivande, 4 miljarder kronor per år skiljer mellan regeringens och SKR:s beräkningar. SKR kommer driva på i frågan för att försöka åstadkomma förhandling kring finansieringsprincipen.



Beräkning av kostnaden för skyddat boende

Regeringens
aviserade
reformutrymme är
30 miljoner för 2022
samt 345 miljoner
för 2023



= beräkningarna
skiljer sig med
3 696 miljoner
kronor

Äldreomsorg

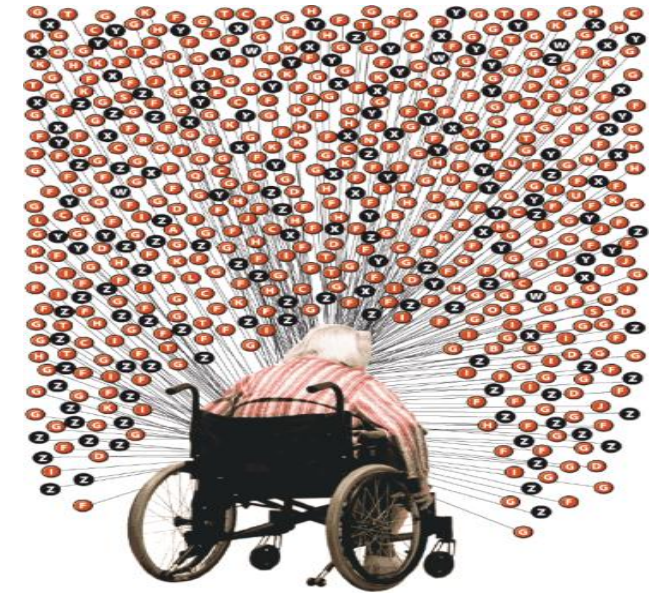
Lagrådsremiss - Informationsöverföring inom vård och omsorg

Sammanhållen vård- och omsorgsdokumentation

Riksdagsbeslut 22 mars, förslag till i ikraftträdande 1 januari 2023

<https://www.regeringen.se/rattsliga-dokument/statens-offentliga-utredningar/2021/01/sou-20214/>

!



Lagrådsremiss äldreomsorg

En fast omsorgskontakt i hemtjänsten

Riksdagsbeslut 22 mars, förslag till i ikraftträdande 1 juli 2022 samt att den fasta omsorgskontakten ska vara undersköterska 1 juli 2023

<https://www.regeringen.se/rattsliga-dokument/lagradsremiss/2021/12/en-fast-omsorgskontakt-i-hemtjansten>

Undersköterska blir skyddad yrkestitel

- Undersköterska blir skyddad yrkestitel 1 juli 2023
 - Undersköterskor finns inte bara inom äldreomsorg utan även inom funktionshinderområdet – kallas då ofta stödassistent.

Specialiserad sjukvård i hemmet

- SKR tagit fram PM för stöd vid samverkan/avtal region - kommun
- Är PM:et hjälpsamt?
- Ev kommentarer till greger.bengtsson@skr



Äldreutredningen

- Äldreomsorgslag komplement till SOL
- Nationell omsorgsplan – mer detaljstyrning
- Stärka medicinska kompetensen ÄO
- Medicinsk ledningsansvarig i kommunen
- Troligen inga kommunala läkare
- Troligen obligatorisk MAR
- Redovisas 30 juni 2022



Placerade barn

Familjehemsföräldrars ersättningar och socialförsäkringsförmåner

Barn och unga i samhällets vård (Dir 2021:84)

- Utredningen ska se över och föreslå åtgärder för hur kvaliteten i vården för placerade barn kan öka.

Lämna förslag på hur kvaliteten i vården av barn och unga som placeras utanför det egna hemmet kan säkerställas.

Lämna förslag på hur stödet till barn och unga kan förbättras sedan vård utanför det egna hemmet har upphört.

Analysera familjehemmens förutsättningar att ge god vård och föreslå hur tillgången till fler lämpliga familjehem kan öka.

Analysera och föreslå hur kunskapen om kvaliteten i vården kan öka lokalt nationellt.

Föreslå de åtgärder eller författningsändringar som bedöms lämpliga.

Uppdraget ska redovisas senast den 10 april 2023.

Brott

Kunskapsstöd om att motverka fortsatt normbrytande beteende och motverka återfall i brott

- Har ni ett behov av ökad tillgång till dessa rekommenderade insatser eller är tillgången tillräckligt god?
- Är ni intresserade av att det sker en nationell implementering / uppskalning av dessa insatser? I så fall:
- Vill ni att vi går vidare och undersöker om/hur man genomför en nationell upphandling av dessa insatser? (Både utbildning till egna behandlare och externa utförare som säljer själva insatsen)

Utredning om utbyte och inhämtning av uppgifter i socialtjänsten för att förebygga brott och öka skyddet för barn

Uppdraget ska redovisas senast den 8 mars 2023

- Hur socialnämndens möjligheter att ta del av uppgifter ur misstanke- och belastningsregistret inom ramen för en barnavårdsutredning kan utvidgas.
- Om det ska vara obligatoriskt för socialnämnden att återkoppla till den myndigheten som gjort en orosanmälan till socialtjänsten.
- Om dagens obligatoriska anmälningsskyldighet ska utökas till att omfatta fler myndigheter och yrkesgrupper än idag.
- Om och i så fall hur möjligheterna till informationsutbyte mellan socialnämnder i olika kommuner behöver utvidgas.
- Om gallringsbestämmelserna i fråga om barnakter bör ändras.
- Om socialnämnden behöver stärka sin möjlighet att samla in information i frågor om vårdnad, boende och umgänge.

Avhopparverksamhet (I)

- Kriminalvården, Polisen, Statens institutionsstyrelse (SiS) och Socialstyrelsen hade ett regeringsuppdrag (punkt 33 i regeringens [34-punktsprogram mot gängkriminalitet](#)) att ta fram ett nationellt avhopparprogram. Slutredovisades mars 2021.
- Samma myndigheter har nu fått nytt uppdrag att långsiktigt förstärka och utveckla arbetet med stöd till avhoppare. Slutredovisas 1 februari 2024 (med delredovisningar varje år).
- En särskild utredare är utsedd för att bistå och stödja myndigheterna i deras arbete med detta uppdrag. Slutrapporteras 30 september 2022.



Avhopparverksamhet (II)

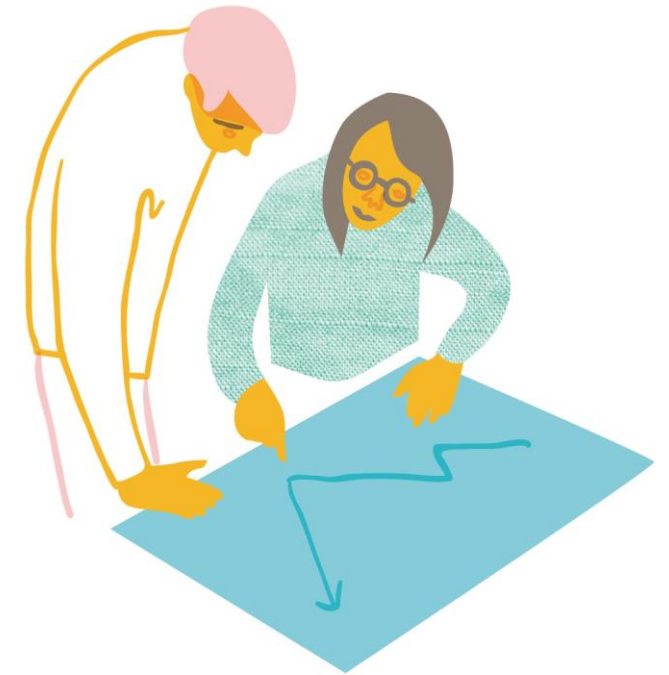
- [Polisens bidrag](#) till kommuner/organisationer som hjälper personer att lämna ett liv i kriminalitet ökas (12,5 miljoner kronor per år 2022-2024).
- Brottsförebyggande rådet (Brå) får höjt anslag för att sprida strategin bakom Sluta skjut till fler kommuner – anslaget höjs med 10 miljoner kronor 2022 och 12 miljoner kronor 2023 (totalt anslag 16 respektive 18 miljoner).



Krisberedskap

Krisberedskap

- Regeringen vill stärka kommunernas beredskap inom hälso- och sjukvård och socialtjänst. Regeringsuppdrag till Socialstyrelsen och länsstyrelserna om kartläggning, stödjande underlag och förslag. Delredovisas 15 mars och den 30 juni 2022 samt slutredovisas den 1 februari 2023.
- SKR och MSB arbetar med en handbok om socialtjänstens krisberedskap – ska vara klar till sommaren 2022.



Vi söker med ljus och lykta efter goda exempel!

- Det är tunt med bra vägledningar och stöd från myndigheter
- Vi ser därför ett extra stort behov av stöd till kommuner
- Vi söker därför kommuner som har erfarenhet av/goda exempel på/kunskap m.m om krisberedskap inom området
- Det kan handla om egna planer, erfarenheter, beredskapsåtgärder m.m.

Intressant? Frågor? Kontakta erika.ronnestig@skr.se eller
072-998 1150
Tack!

Remisskonferens SOU 2021:93 Från delar till helhet



SKR bjuder in de kommuner och regioner som valts till remissinstans till en remisskonferens om delbetänkandet [SOU 2021:93](#) *Från delar till helhet – En reform för samordnade, behovsanpassade och personcentrerade insatser till personer med samsjuklighet*.

Betänkandet är det första betänkandet från Samsjuklighetsutredningen [S 2020:08](#) och handlar om huvudmannaskap, samarbete och samverkan, personcentrering. Betänkandet innehåller flera konkreta förslag på författningsförändringar i HSL och SoL som kommer att påverka ansvarsfördelningen mellan kommuner och regioner. Utredningen lägger också ett förslag på införandet av en ny skyldighetslagstiftning för kommuner och regioner. Delbetänkandet skickades ut på [remiss](#) 13 december och sista dag att svara är 30 april 2022

Datum: 17 mars kl.13.00 – 16.00

Plats: digitalt via Zoom Meeting ID: 932 6592 4698 Passcode: 351631 [klicka här att ansluta](#)