

Ett hållbart Dalarna med utvecklingskraft i länets alla delar

Regionplan, budget och finansplan 2025-2027

Regionstyrelsen 2024-05-27 § 105
Regionfullmäktige 2024-06-10--11 § 63
RS 2024/1116

Innehåll

Ett hållbart Dalarna med utvecklingskraft i länets alla delar	4
Syfte med regionplanen.....	6
Inledning.....	6
Region Dalarnas uppdrag, värdegrund och styrmodell	7
Region Dalarnas uppdrag.....	7
Värdegrund.....	7
Styrmodell.....	7
Planering och uppföljning	8
Politisk organisation.....	9
Regionfullmäktige	9
Regionstyrelsen	9
Hälsa- och sjukvårdsnämnden	11
Regionala utvecklingsnämnden	11
Kollektivtrafiknämnden	11
Kultur- och bildningsnämnden.....	11
Servicenämnden	12
Tandvårdsnämnden	12
Patientnämnden.....	12
Språktolknämnden i Dalarna	12
Gemensam nämnd Hjälpmedel Dalarna.....	12
Revisionen.....	13
Omvärldsanalys.....	13
Den demografiska utvecklingen – en utmaning i vardagen	13
Växande ojämlikhet och skillnader i hälsa och livsvillkor	14
Den gröna omställningen	15
Makroekonomiska förutsättningar	15
Invärldsanalys	16
Prioritering, omställning och utveckling.....	16
Samverkansledning för att hantera en ökande komplexitet	16
Digitalisering	17
Hälsöfrämjande och förebyggande.....	17
Robusthet och beredskap	17
Kompetensförsörjning	18

Målområden och effektmål	18
Till nytta för Dalarnas invånare.....	18
Ett gott medarbetarskap och ledarskap.....	19
Hållbar utveckling.....	19
Nämndernas mål.....	20
Ekonomisk strategi 2025-2027	21
Finansiella mål, resultatutjämningsreserv och utmaningar	21
Skattesats, skatteintäkter samt generella statsbidrag.....	23
Riktade statsbidrag	23
Pensioner.....	24
Löne- och prisförändringar	24
Ekonomisk utmaning under planperioden och Regionbidragsförändring	25
Finansiella rapporter	30
Driftbudget, tkr	30
Resultatbudget.....	31
Balans- och finansieringsbudget	32
Vad styr Region Dalarnas verksamhet? – Referenser	34
Bilaga 1. Indikatorer – kommer under hösten	34

Ett hållbart Dalarna med utvecklingskraft i länets alla delar

Regionplanen 2025 formulerar regionens övergripande mål och utmaningar för den kommande mandatperioden och tar avstamp i Dalastrategin. Under mandatperioden kommer vi att ta viktiga steg på vägen mot vårt övergripande och långsiktiga mål som är ett hållbart Dalarna med utvecklingskraft i alla delar av länet.

Dalarna är ett län med stor utvecklingspotential som bidrar till Sveriges attraktivitet och ekonomi på ett positivt sätt. Det sker och planeras miljardinvesteringar i Dalarna, vilket ger både framtidstro och många nya arbetstillfällen.

Den kommande perioden står vi, tillsammans med övriga regioner, inför en mycket stor ekonomisk utmaning. Den höga inflationen har inte bara drivit upp priserna på flera av de varor och tjänster som offentlig sektor behöver, utan gör även att pensionskostnaderna ökar dramatiskt. Staten sänker samtidigt statsbidragen till regioner, vilket gör att vi måste anpassa våra kostnader för att inte riskera regionens långsiktiga ekonomiska ställning. Under perioden 2025-2027 måste omfattande ekonomiska åtgärder vidtas för att möjliggöra en ekonomi i balans. Vi kommer att ta ansvar för att regionens ka klara sig så bra som möjligt ur krisen. Genom utveckling, omställning och prioriteringar ska alla vi i regionen tillsammans skapa en hållbar framtid för Region Dalarna.

Hälso- och sjukvården ska vara effektiv, med god tillgänglighet utan köer och av god kvalitet för att stärka hälsan. Patienter ska ha möjlighet att ta en aktiv roll i att påverka sin egen vård. Det ska vara enkelt att få kontakt med vården på det sätt man önskar. Vi strävar därför efter att underlätta för enskilda individer att göra sina egna aktiva val, oavsett var i länet man bor. Det är därför nödvändigt att säkerställa och utreda möjligheten att välja mellan olika aktörer, inom de områden där det bidrar till högre kvalitet och ökad tillgänglighet, särskilt på landsbygden. Vården ska ges efter behov och på lika villkor.

Omställningen till god och nära vård är helt avgörande för att vi på sikt ska klara av att ge individer en aktivare roll i sin vård och samtidigt öka tillgängligheten i hela Dalarna. Vi vill särskilt prioritera att motverka den psykiska ohälsan och då måste tillgängligheten och kvaliteten inom psykiatrin höjas.

Kompetensförsörjningen är en av regionens största utmaningar. Därför är det av stor vikt att ledarskapet och medarbetarskapet präglas av öppenhet, respekt och ansvar. God arbetsmiljö och goda arbetsvillkor för regionens medarbetare är högt prioriterade frågor. Vi ska vara en attraktiv arbetsgivare där människor trivs, som de söker sig till och som de vill stanna kvar och utvecklas hos. Region Dalarna står för mångfald och tolerans där alla människors unika egenskaper och kompetenser tas tillvara.

Region Dalarna arbetar aktivt med alla delar för en hållbar utveckling, vilket är såväl en lokal, regional, nationell och global utmaning. Utvecklingen av infrastrukturen i länet och de gröna näringarna är helt avgörande för att lyckas med omställningen. Den gröna ekonomi och landsbygden bidrar här i omställningen till ett grönt och hållbart samhälle. En allt större del av maten vi äter och energin som vi förbrukar kommer från en hållbar produktion nära oss. Regionens alla verksamheter arbetar aktivt med att öka den ekonomiska, sociala och

miljömässiga hållbarheten. Vi behöver ligga i framkant i både grön omställning, digitalisering, e-hälsa och innovation.

Det är människor som vill bo och leva i Dalarna som bildar grogrunden till en plats som fler vill flytta till. Med yttrandefriheten som grund ska kulturen vara en dynamisk, utmanande och obunden kraft som även tar vara på det kulturella arvet. Varje människa är unik och ska känna trygghet i att själv kunna påverka sin livssituation. Vi vill särskilt uppmärksamma äldres rätt att leva ett gott liv i Dalarna men också att unga ska se Dalarna som en attraktiv region för utbildning, arbete och framtid.

Vi vill utveckla regionens samverkan med civilsamhället, näringslivet, akademien och andra offentliga organ och uppmuntra människors delaktighet och ansvar i samhällsutvecklingen. Integration och jämställdhet bidrar till trygghet och förbättrar Dalarnas förutsättningar för entreprenörskap och innovationskraft.

Region Dalarnas politiska ledning, Samling för Dalarna, består av Socialdemokraterna, Centerpartiet, Kristdemokraterna och Dalarnas sjukvårdsparti. Vi vill ta gemensamt ansvar för hela Region Dalarna. Vi förenas i ekonomiskt ansvarstagande och en vilja att bidra till ett stabilt och hållbart styre. I en orolig tid vill vi stå upp för mänskliga fri- och rättigheter, ett modernt ledarskap och framtidstro.

Elin Norén (S)

Sofia Jarl (C)

Birgitta Sacrédeus (KD)

Lisbeth Mörk Amnelius (DSP)

Abbe Ronsten (S)

Sebastian Karlberg (S)

Syfte med regionplanen

Regionplanen är regionfullmäktiges årliga styrande dokument och ett verktyg för att styra mot Region Dalarnas vision ” Ett hållbart Dalarna med utvecklingskraft i länets alla delar. ”

Regionplanen innehåller regionfullmäktiges målområden för mandatperioden:

- Till nytta för Dalarnas invånare
- Ett gott medarbetarskap och ledarskap
- En hållbar utveckling

Dessutom innehåller regionplanen innevarande års budgetram samt en ekonomisk flerårsplan.

Inledning

Visionen ”Ett hållbart Dalarna med utvecklingskraft i länets alla delar” bygger på insikten om att Region Dalarnas rådighet i arbetet med att uppnå flera av sina mål utövas genom samarbete, samverkan eller samordning med andra aktörer.

Region Dalarna har ett särskilt ansvar att intressera sig för olika samhällsaktörer och deras verksamheter på lokalplanet i hela länet. Genom sin storlek och välförgrenade verksamhet har Region Dalarna dessutom ett ansvar för att underlätta för övriga samhällsaktörer att tillsammans med Region Dalarna ingå i välfungerande lokala och regionala samverkansprocesser.

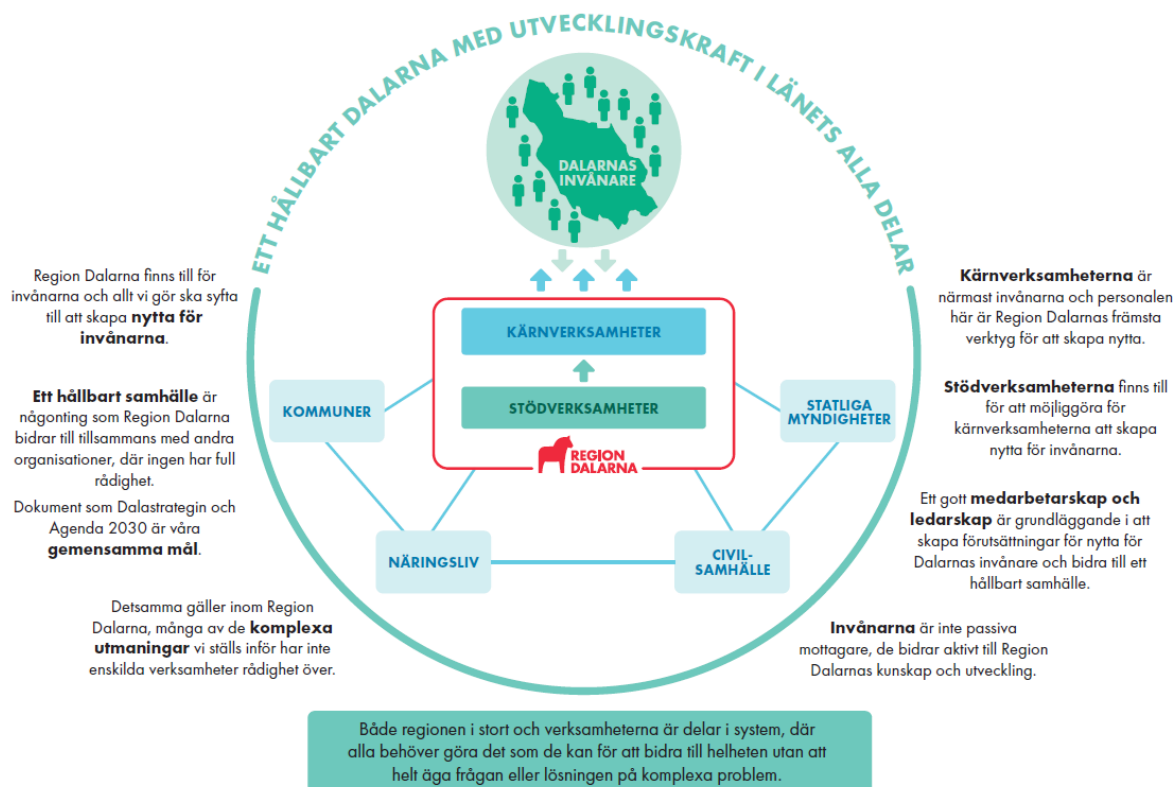


Bild 1: Ett hållbart Dalarna med utvecklingskraft i länets alla delar.

Region Dalarnas uppdrag, värdegrund och styrmodell

Region Dalarnas uppdrag

Region Dalarna ansvarar för hälso- och sjukvård, tandvård, kollektivtrafik, hjälpmedel, folkhögskolor, folkbildning, forskning, folkhälsa, kultur samt utvecklingsfrågor inom infrastruktur, näringsliv, arbetsmarknad och miljö.

Uppdraget utgår från kommunallagen och annan författning inom Region Dalarnas ansvarsområden.

Region Dalarnas styrning och ledning utgår från det politiska beslutsfattandet inklusive beslutad ansvarsfördelning och värdegrund.

Region Dalarna driver, utöver den egna verksamheten som organiseras i nämnder, även annan verksamhet. Det är bland annat helt eller delägda bolag, kommunalförbund, stiftelser och gemensamma nämnder med kommunerna.

Värdegrund

Region Dalarnas värdegrund Öppenhet – Respekt - Ansvar, ÖRA, beskriver hur vi vill bli uppfattade som organisation och arbetsgivare. Den är vägledande i hur vi agerar mot varandra inom Region Dalarna och i förlängningen hur vi bemöter medborgare, patienter, brukare, samverkansaktörer med flera.

Styrmodell

Regionens styrmodell ska ge förutsättningar för en effektiv verksamhet med goda resultat. Styrmodellen består av principer och metoder för att styra, leda och utveckla verksamheten. Dessa ska prägla den samlade styrningen i regionen oavsett organisationsform. De metoder som säkerställer styrningen ska även tillgodose behovet av en god intern styrning och kontroll.

Intern styrning och kontroll innebär att ge en rimlig försäkran om att uppnåendet av mål och resultatkrav och att organisationen följer författningar och regler samt har en tillförlitlig redovisning och rapportering.

Mål- och resultatstyrning innebär att mål och resultatkrav sätts för verksamheten samt att måluppfyllelse och resultat löpande följs upp och utvärderas.

Uppdragsstyrning innebär att särskilda områden kan styras genom uppdrag. Uppdragsstyrningen utgår från politiska beslut som i sin tur skapar uppdrag till bl.a. nämnder.

Ekonomistyrning innebär att verksamheterna ska styra mot att uppfylla fastställda mål och tydliggöra de ekonomiska och finansiella förutsättningarna som verksamheterna måste förhålla sig till.

Verksamhetsstyrning innebär styrning av och inom respektive nämnd och de verksamheter som Region Dalarna bedriver i annan form.

Beställarstyrning via avtal innebär att respektive ansvarig styrelse/nämnd har ett helhetsansvar inom sitt verksamhetsområde att beställa verksamhet inom de ramar och

inriktningar som regionfullmäktige beslutat. Utförare kan vara regionens egen verksamhet, annan offentlig verksamhet eller privat utförare.

Styrning av verksamhet som bedrivs i annan form innebär styrning av verksamhet som bedrivs i annan form regleras för bolag med fastställda bolagsordningar och ägardirektiv, i kommunalförbund med förbundsordning, i gemensam nämnd med reglemente. Region Dalarnas styrning förkommer även via anslagsfinansierade stiftelser och ekonomiska föreningar.

Planering och uppföljning

Starten för kommande års planeringsprocess sker genom bokslutskonferensen som genomförs i början av varje år. Syftet med konferensen är att dra lärdomar från verksamheterna och föregående års uppföljning, vilket tillsammans med nya förutsättningar och utmaningar är grunden för planeringsprocessen.

Regionfullmäktige fastställer regionplan och budget samt finansplan för de kommande tre åren vid sammanträdet i juni, justeringar görs i november. Regionplanen anger vision, målområden och övergripande effektmål för perioden samt ger uppdrag och ekonomiskt utrymme för respektive nämnd/styrelse

Utifrån regionplanen tar respektive nämnd fram verksamhetsplan inklusive budget, som inkluderar finansiering från såväl regionbidrag som övriga nämndspecifika intäkter. Verksamhetsplan och budget ska fastställas i respektive nämnd senast i oktober. Samtliga nämnder och styrelser ska fortlöpande arbeta med effektiviseringar och rationaliseringar i syfte att uppnå ökad kvalitet, produktivitet och ekonomisk hållbarhet.

Uppföljning och återrapportering av förvaltningarnas verksamhet och ekonomiska resultat sker löpande under året genom månads-, tertial-, delårs- samt helårsrapport, enligt fastställd plan. I rapporterna beskrivs regionens verksamhetsmässiga, ekonomiska och personella läge i förhållande till plan samt förslag till åtgärder vid avvikelser från budget.

Politisk organisation

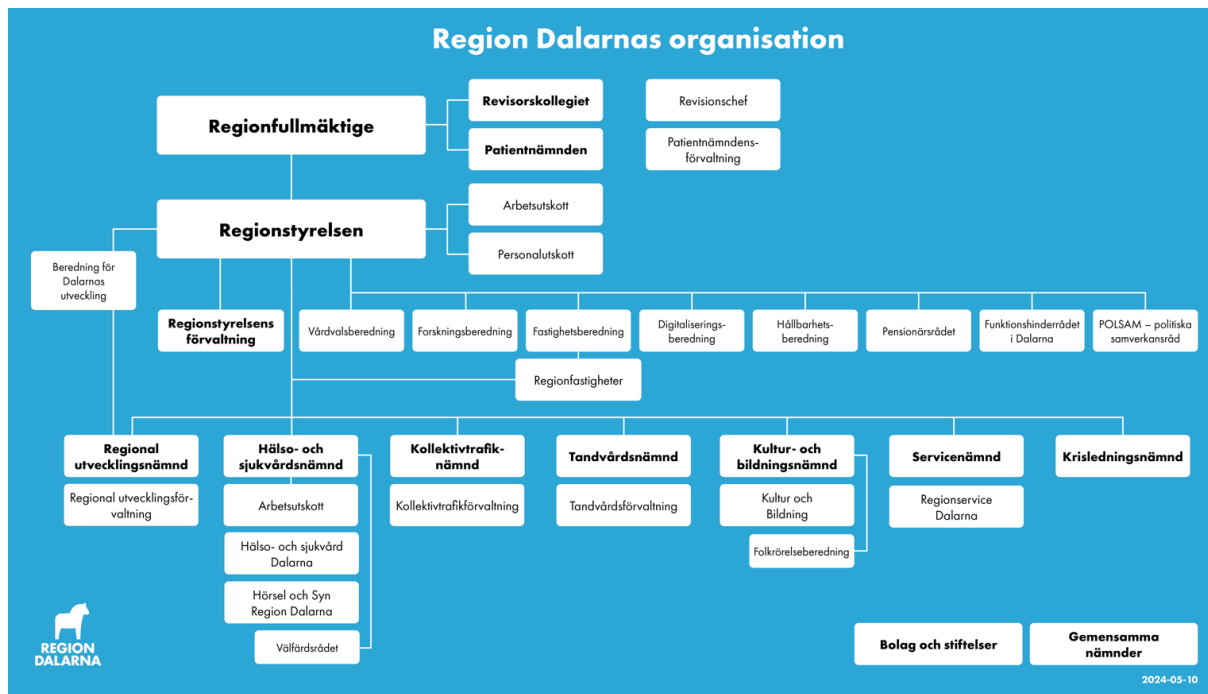


Bild 2: Region Dalarnas organisation.

Regionfullmäktige

Regionfullmäktige är Region Dalarnas högst beslutande församling. Regionfullmäktige fattar beslut i strategiska och övergripande frågor så som ekonomi, budget, skattesats, avgifter, mål och riktlinjer för verksamheten. Regionfullmäktige ger Regionstyrelsen och nämnderna i uppdrag att genomföra och verkställa vad som anges i denna Regionplan.

Regionstyrelsen

Regionstyrelsen ska styra, utveckla och samordna förvaltningen av Region Dalarnas angelägenheter och utöva kontroll över övriga nämnders verksamhet.

Styrelsen har planerings- och uppföljningsansvar för Region Dalarnas totala resursutnyttjande samt att olika verksamheter bedrivs effektivt och efter fastställda mål. I detta ansvar ingår att leda och samordna regionens verksamhetsplanering. Styrelsen ansvarar för den övergripande ekonomiska förvaltningen, de övergripande administrativa processerna, den övergripande personalplaneringen och de övergripande arbetsgivarfrågorna, det övergripande arbetsmiljöansvaret, det övergripande miljöarbetet samt den centrala kommunikationsverksamheten med dess informationskanaler samt det strategiska hållbarhetsarbetet både i regionens egna verksamheter och i samverkan med övriga aktörer i länet. Styrelsen har det övergripande ansvaret för Region Dalarnas säkerhet som bl. a. omfattar patientsäkerhet, brandsäkerhet, IT-säkerhet och informationssäkerhet.

Till regionstyrelsen finns följande beredningar och råd kopplade:

Vårdvalsberedningen

I Region Dalarna benämns lagen om valfrihetssystem (LOV) Vårdval Dalarna. Vårdvalberedningens syfte är att särskilja Region Dalarnas beställarroll, och ansvaret för de villkor som ska gälla för samtliga vårdgivare inom hälso- och sjukvården samt tandvården, från Region Dalarnas eget produktionsansvar inom dels hälso- och sjukvården, dels tandvården (Folktandvården). I Region Dalarna finns tre vårdval; primärvård, allmäntandvård för barn och unga vuxna 3-23 år samt den specialiserade barn- och ungdomspsykiatriska öppenvården (BUP).

Digitaliseringsberedningen

Digitaliseringsberedningens ska främja digitala tjänster som förstahandsval och utveckling av förvaltningsgemensamma lösningar. Beredningen ska ansvara för att samordna den koncerngemensamma digitaliseringen.

Beredningen för forskning och högre utbildning

FoU-beredningen i Region Dalarna svarar för att säkerställa att forskning, högre utbildning och innovation ligger i framkant, såväl gällande hälso- och sjukvården som andra verksamheter i Region Dalarna.

Fastighetsberedningen

Fastighetsberedningen ansvarar för frågor som rör regionens fastighetsförvaltning och lokalförsörjning. Det åligger fastighetsberedningen att bevaka Region Dalarnas behov av lokaler, såväl hyrda som eget ägda, följa upp fastighetsförvaltning och bevaka att verksamheten präglas av kostnadseffektivitet samt bevaka och ta initiativ i frågor som rör effektivisering av energiförsörjningen.

Hållbarhetsberedningen

Beredningen ska bevaka Region Dalarnas hållbarhetsarbete utifrån effektivitet och ändamålsenlighet, rapportera viktiga iakttagelser, identifierade brister och behov till Regionstyrelsen. Underlag ska beredas till stöd för Regionstyrelsens ansvar att möta och åtgärda problem som uppmärksammas samt göra de framställningar som behövs för att påkalla insatser hos övriga nämnder, regionfullmäktige, andra myndigheter eller regeringen.

Beredningen för Dalarnas utveckling

Beredningen för Dalarnas utveckling (BDU) är ett samverkansorgan mellan länets kommuner och Region Dalarna i gemensamma utvecklingsfrågor och i genomförandet av Dalastrategin. Ett gemensamt agerande för Dalarnas bästa ska åstadkommas i balans med det kommunala och regionala självstyret.

Funktionshinderrådet i Dalarna (FRID)

Funktionshinderrådet är en grupp för samverkan och samråd i funktionshinderfrågor mellan funktionshinderorganisationerna i länet och Region Dalarna.

Pensionärsrådet

Regionens pensionärsråd är en grupp för samverkan och samråd mellan pensionärsorganisationerna i länet och Region Dalarna.

Politiska samverkansråd - POLSAM

Regionstyrelsen ska samverka med länets kommuner i gemensamma frågor. För detta ändamål finns i varje kommun ett politiskt samverkansråd (POLSAM) där företrädare för såväl kommunledning som regionledning tar upp gemensamma frågeställningar.

Hälso- och sjukvårdsnämnden

Hälso- och sjukvårdsnämnden är ansvarig för Region Dalarnas hälso- och sjukvårdsförvaltning och den del av hjälpmedelsförvaltningen som inte lyder under den gemensamma nämnden Hjälpmedelsnämnden Dalarna. Nämnden ansvarar inför fullmäktige för att anvisad budgetram hålls och att verksamheten bedrivs enligt gällande lagar och ingångna avtal vad avser såväl innehåll som medelsförbrukning.

Det åligger hälso- och sjukvårdsnämnden att utöva vårdgivarrollen och att ansvara för att Region Dalarnas vårdutbud utförs effektivt med avseende på organisation, kvalitet, tillgänglighet och pris. Nämnden bevakar också utvecklingen inom såväl primärvård som specialistvård samt E-hälsofrågor. Ansvaret avser dessutom utnyttjandet av högspecialiserad vård (regionsjukvård och rikssjukvård).

Kopplat till hälso- och sjukvårdsnämnden finns:

Välfärdsrådet

Välfärdsrådet utgör ett politiskt samverkansorgan på övergripande regional nivå mellan Region Dalarna och länets kommuner. Denna samverkan omfattar kommunernas omsorgsverksamhet, kommunernas och regionens hälso- och sjukvård, vissa gemensamma utvecklingsinsatser samt förslag till överenskommelser inom området.

Regionala utvecklingsnämnden

Den regionala utvecklingsnämnden har det regionala utvecklingsansvaret i Dalarnas län. Ansvaret omfattar insatser för hållbar regional utveckling i alla delar av länet. I uppdraget ingår att utarbeta förslag till en strategi för länets utveckling (regional utvecklingsstrategi) och samordna insatser för att genomföra strategin. Nämndens ansvar förutsätter en samverkan med kommuner, myndigheter, näringsliv och civilsamhälle.

Kollektivtrafiknämnden

Region Dalarna är regional kollektivtrafikmyndighet (RKTM) i Dalarnas län och Kollektivtrafiknämnden fullgör RKTM:s uppgifter och ansvarar för den lagstadgade uppgiften att besluta om allmän trafikplikt.

Nämnden ansvarar för beställarstyrningen av regional kollektivtrafik för länsinvånarna. Kollektivtrafiknämnden är också huvudman för och har helhetsansvaret för länets färdtjänst, vilket innefattar ansvar för färdtjänstlegitimering på kommunernas uppdrag.

Kollektivtrafiknämnden fattar beslut om det regionala trafikförsörjningsprogrammet, allmän trafikplikt och den årliga trafikförsörjningsplanen.

Kultur- och bildningsnämnden

Kultur- och bildningsnämnden har ett särskilt ansvar för regionens strategiska arbete inom kultur- och bildningsområdet och ett samlat ansvar för drift och förvaltning av regionens skol- och kulturerheter. Kultur- och bildningsnämnden är styrelse för Malungs folkhögskola, Mora folkhögskola och Fornby folkhögskola. Kultur- och bildningsnämnden ska hålla sig

underrättad om och följa verksamheten i kulturstiftelserna, Dalarnas museum, Dalateatern och Musik i Dalarna, där Region Dalarna är stiftare.

Kopplat till kultur- och bildningsnämnden finns:

Folkrörelseberedningen

Beredningen har till uppgift att bereda nämndens fördelning av Region Dalarnas bidrag till politiska ungdomsförbund, ideella, idéburna organisationer, studieförbund samt funktionshinderorganisationer.

Service­nämnden

Service­nämnden ansvarar för servicefunktionerna inom Region Dalarna. Regionservice leder, utför, utvecklar och effektiviserar servicetjänster inom områdena kost, lokalvård, logistik, fastighetsdrift, tvätterier och övriga servicetjänster så som leasingbilar och boende. I nämndens uppdrag ingår bland annat att systematiskt utvärdera så att det över tid är den mest fördelaktiga driftsformen för koncernen som används för att medverka till att Region Dalarna uppnår ekonomisk, miljömässig och social hållbarhet.

Tandvårdsnämnden

Tandvårdsnämnden ansvarar för driften av Folktandvården. Verksamheten drivs i bolagsliknande form och redovisning sker enligt gällande regler.

Nämnden har ett särskilt ansvar att uppmärksamma och följa tandvårdens behov och utveckling.

Patientnämnden

Patientnämnden är en fristående nämnd reglerad enligt Lag om stöd vid klagomål mot hälso- och sjukvården(2017:372). Nämnden övertar inte ansvar och befogenheter från vårdgivaren och har inga disciplinära befogenheter.

Språktolknämnden i Dalarna

Språktolknämnden i Dalarna är en gemensam nämnd för Region Dalarna och 12 av länets kommuner, med ansvar för förmedling av språktolktjänster. Regionen har enligt lag skyldighet att säkerställa patienters rätt till information, delaktighet och medinflytande, och en förutsättning är att patienter och vårdgivare förstår varandra. Språktolknämnden säkerställer att regionen till självkostnadspris kan nyttja kompetenta tolkar på plats, över telefon eller digitalt.

Gemensam nämnd Hjälpmedel Dalarna

Hjälpmedelsnämnden är en gemensam nämnd för Region Dalarna och samtliga av länets kommuner. Hjälpmedelsnämndens uppdrag är att erbjuda hjälpmedel, tillbehör och förbrukningsmaterial till de personer som omfattas av kommunernas och regionens ansvar. Nämnden ska också erbjuda tjänster inom bland annat behandling, förflyttning, kommunikation, kontinens och personlig medicinsk behandling.

Revisionen

Förtroendevalda revisorers uppgift är att vara ett demokratiskt kontrollinstrument. De utövar den demokratiska kontrollen över regionens verksamhet och har till uppgift att granska att räkenskaperna är rättvisande, att regionens interna kontroll är tillräcklig samt att verksamheten drivs på ett ändamålsenligt och effektivt sätt.

Omvärldsanalys

Världen har aldrig tidigare varit så sammanlänkad som den är nu. Region Dalarna är en del av världen och påverkas av händelser på platser bortom vår horisont och kontroll. De utmaningar vi är vana vid att försöka hantera sedan en tid, såsom demografisk utveckling och växande samhällsklyftor kompliceras av en omvärld präglad av geopolitiska spänningar och en demokrati som är på tillbakagång då fler länder går mot auktoritära styren. Till detta läggs klimatförändringarna som blir allt mer påtagliga och som även NATO identifierar som ett allvarligt säkerhetshot då de förstärker och skapar konflikter i kampen om begränsade naturresurser.

Genom att bättre förstå trender och fenomen i omvärlden ökar vi vår förmåga att agera och anpassa vår verksamhet för att tillsammans med andra bättre hantera hot och utmaningar, bygga motståndskraft, samla utvecklingskraft och därigenom bygga ett mer hållbart samhälle. En viktig insikt är att inget fenomen uppträder isolerat från annat, att det är viktigt att förstå hur olika trender är kopplade till varandra och att nödvändiga förändringar genomförs som delar av en helhet, i ett system. För Region Dalarnas del, liksom för övriga samhället, är det därför angeläget att söka lösningar som hanterar flera utmaningar samtidigt.

Den demografiska utvecklingen – en utmaning i vardagen

Befolkningsutvecklingen i Europa och Sverige går mot en allt större andel äldre och en minskad andel i arbetsför ålder, Dalarna som län är inte ett undantag. Denna utveckling har förstärkts i den senaste prognosen på grund av sjunkande födelsetal, en än lägre invandringsprognos och en prognosticerad ökad utvandring. I tidigare prognoser har Dalarnas befolkning ökat något på 10 års sikt men har nu vänts till en befolkningsminskning på drygt 4000 personer under samma period. Det är främst barn och ungdomar men även invånare i arbetsför ålder som förväntas bli färre enligt denna prognos, medan äldre förväntas öka i ungefär samma omfattning som tidigare. Den demografiska förändringen påverkar efterfrågan på vård men också möjligheten till personalförsörjning. Historiskt sett har antalet anställda i regionen ökat med cirka 200 personer per år, den ökningstakten kommer vara svårt att upprätthålla under kommande period. I skatteunderlagsprognosen beräknas antalet personer i regionen utifrån en genomsnittlig prognosticerad befolkning under planperioden år 2025-2027 om 286 047 personer.

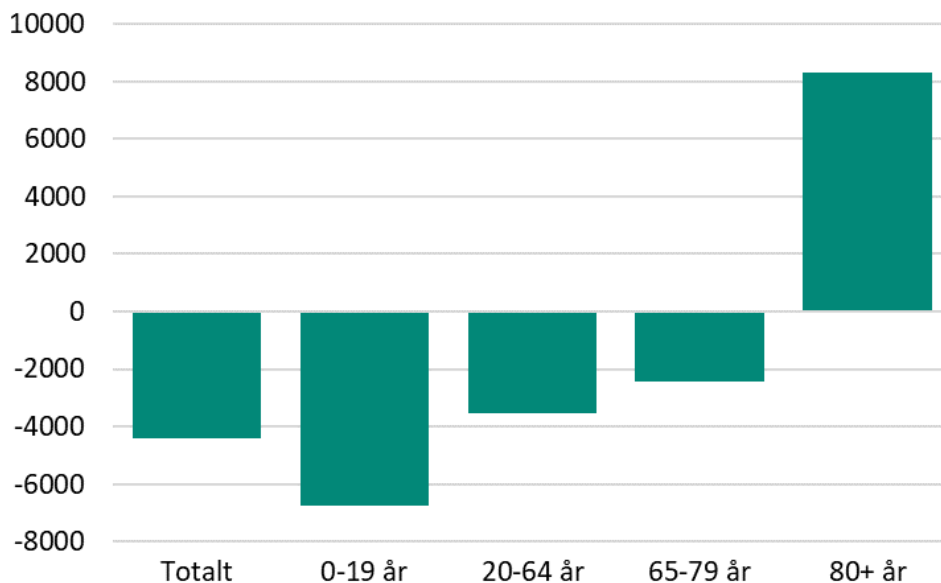


Bild 3: Befolkningsförändringar, i antal invånare, i Dalarna 2023 – 2033 enligt SCB:s befolkningsprognos.

Växande ojämlikhet och skillnader i hälsa och livsvillkor

Skillnaden i medellivslängd mellan olika delar av befolkningen i Sverige och Dalarna har ökat för varje år sedan mitten av 80-talet. De växande skillnaderna i hälsa förklaras av att de förhållanden, villkor och miljöer som människor lever i skiljer sig allt mer mellan människor i olika sociala positioner. Växande skillnader i livsvillkor har inte bara skapat skillnader i hälsa det har även motverkat sammanhållning, tillit och trygghet i samhället. Det har försvagat demokratin, t.ex. genom systematiska skillnader i valdeltagande, i faktiskt eller upplevt inflytande samt i delaktighet och engagemang. Det har medverkat till ökad polarisering mellan stad och landsbygd i takt med att befolkningsmängd, lokal service och arbetstillfällen i glesare delar av länet har minskat vilket i sin tur skapat en ökad känsla av utanförskap. På vissa håll i Dalarna ses idag tecken på urholkat samhällskontrakt. Välfärdsbrotten ökar. Folkvalda och andra som vill ta ansvar i samhället utsätts för hat och hot. De växande skillnaderna i livsvillkor är direkt skadliga för samhället som helhet, inte minst för länets ekonomiska utveckling.

Dalarnas befolkning är således förhållandevis heterogen vad gäller exempelvis etnicitet, kön och socioekonomiska förutsättningar och uppvisar därmed vitt skilda förutsättningar och behov, men samma grundläggande rättigheter. Offentlig sektor har enligt svensk grundlag ett särskilt ansvar att säkerställa de mänskliga rättigheterna för alla invånare och att de individer som berörs av verksamheterna inom offentlig sektor inte utsätts för diskriminering. En särskilt skyddsvärd grupp i samhället är barn. Barnkonventionen blev lag 2020 och kräver att offentliga organisationer säkerställer ett barnrättsperspektiv i all verksamhet och beslutsfattande.

Den gröna omställningen

Vetenskapen och världen i stort ser med stor oro på alla extrema klimathändelser som drabbar hela planeten, 2023 är det varmaste uppmätta året någonsin med en global temperaturökning på nära 1,5°C. Klimatförändringarna utgör en global kris som kommer att påverka generationer under kommande århundranden. Varje ytterligare temperaturökning medför ökad risk för samhällen och stor, mestadels negativ påverkan på naturmiljön. Idag lever omkring 3,5 miljarder människor under omständigheter där de är mycket sårbara för klimatförändringarnas negativa konsekvenser. Klimatrisker orsakade av torka, vattenbrist, översvämningar, extrema väderhändelser och havsnivåhöjningar påverkar ofta flera länder i samma region samtidigt. Detta kan i sin tur bidra till försvårad livsmedelsproduktion, social oro, ökad risk för väpnade konflikter och flyktingströmmar, vilket påverkar även oss i Dalarna.

I Sverige handlar det såväl om högre temperaturer, ökad nederbörd och ändringar i säsongernas längd och i Dalarna väntas ett klimat med mer extremväder samt ett Dalarna som blir allt varmare och blötare. Detta påverkar människors hälsa och välbefinnande med effekter som är både akuta och långsiktiga genom bland annat ett förändrat infektionspanorama, ökad risk för sjukdomar i cirkulationsorgan och luftvägar samt ökad psykisk ohälsa.

Kraven på förebyggande och åtgärdande insatser kommer att öka på kommuner och regioner, både frivilliga och till följd av ökad reglering, exempelvis genom EU:s gröna giv och ny lagstiftning inom miljö- och klimatområdet. En god tillgång till hållbar energi är avgörande för den gröna omställningen. Befintlig och potentiell produktion av förnybar energi behöver öka, vilket bidrar till minskade utsläpp och högre självförsörjningsgrad. Men ny elproduktion påverkar den lokala miljön och kan medföra målkonflikter i länet.

Makroekonomiska förutsättningar

Inflationen har under en period präglat samhällsekonomin, både i Sverige och globalt, med åtstramande penningpolitik och försiktig finanspolitik som följd. I takt med att inflationen minskar blir den ekonomiska politiken mindre stram, bland annat genom sänkta styrräntor och mer expansiv finanspolitik. Den första räntesänkningen kom i maj och prognosen pekar på att det kommer ytterligare sänkningar under 2024-2025.

Under 2024 präglas ekonomin av mild lågkonjunktur. Återhämtningen i ekonomin kommer i första hand från den inhemska ekonomin, samtidigt som den globala tillväxten förblir svag, men förbättras under 2025 vilket leder till att svensk export då tar mer fart. BNP-tillväxten blir således svag 2024 för att därefter öka tydligt under 2025. Den svaga efterfrågan i ekonomin leder till att antalet sysselsatta, och även antalet arbetade timmar, fortsätter att minska 2024. Andelen arbetslösa ökar men återhämtningen i ekonomin och den stärkta konjunkturen leder till att både sysselsättning och arbetade timmar ökar igen 2025. Lönesumman ökar svagt 2024 medan den stiger klart snabbare 2025. Det nominella skatteunderlaget förväntas växa nästan i linje med det historiska genomsnittet. Det reala skatteunderlaget minskar 2023 och 2024, för att sedan vända uppåt igen.

Invärldsanalys

Hos Region Dalarnas nämnder finns en medvetenhet om behovet av ökad robusthet hos organisationen för att öka dess möjligheter att hantera den demografiska utvecklingen som både belastar många kärnverksamheter och försvårar kompetensförsörjningen, för att klara den ekonomiska situationen med inflation och minskade statsbidrag och för att möta yttre hot såsom våldshandlingar, hybridattacker samt klimatförändringar. Utmaningar som dessa ligger inte i en avlägsen framtid utan måste hanteras av Region Dalarnas verksamheter här och nu. Samtidigt konstaterar flera nämnder stora behov av satsningar och investeringar för att klara utmaningarna samt kärnuppdragen i stort. Det rör sig om sådant som nya system och digitalisering, rekrytering av kompetens samt behovet av nya eller renoverade lokaler. En annan utmaning är den ökade administrationen som riskerar få effekter på övrig verksamhet.

Utöver detta står de olika nämnderna inför egna specifika utmaningar i form av olika externa krav. Gemensamt för alla är de lagkrav som verksamheter och regionen i stort behöver säkerställa efterlevnaden till.

Ett fortsatt stort behov av inhyrd personal kvarstår. Utan rätt kompetens i regionen är risken att kvaliteten minskar och att leverans förskjuts eller i värsta fall uteblir.

De ekonomiska ramarna sätter samtidigt gränser för vad organisationen kan uppnå i förhållande till övriga utmaningar. Avsaknad av personella och ekonomiska resurser sätter hård press på organisationen.

Prioritering, omställning och utveckling

Regionplanen antar ett utmaningsdrivet angreppssätt baserat på helhetssyn och ett systematiskt omställningsarbete inklusive kontinuerlig uppföljning för säkerställd nytta och effekthemtagning. För att klara detta behöver det göras tydliga prioriteringar, enligt nedan, som var för sig sätter fokus på viktiga insatsområden men som samtidigt hänger samman och bildar en gemensam grund för utvecklingen av ökad systemförståelse hos hela organisationen. Ett led i prioriteringsarbetet är att se över vilka ambitionsnivåer som ska gälla framöver. Med tanke på det ansträngda ekonomiska läget, kompetensbrist och olika befolkningsutmaningar kommer regionen varken ha råd eller tid att arbeta med allt som görs idag. Därför behöver vissa ambitioner skruvas ner för att kunna vidmakthålla det som är viktigast för Dalarnas invånare.

Samverkansledning för att hantera en ökande komplexitet

Region Dalarna ska fortsätta arbetet med en kulturell förändring där organisationen strävar mot samverkansledning och mer enhetlig styrning för att kunna hantera de komplexa frågor som utmanar Region Dalarna och samhället som helhet. Genom att stödja en utveckling där vi i större utsträckning delar information, resurser och ansvar för att optimera verksamheten kan större effekthemtagning ges och vi kan åstadkomma mer tillsammans.

Ett viktigt steg i arbetet är att Region Dalarna såväl internt som externt verkar för ökad samverkansledning där organisationens olika ledningar, på olika nivåer, stärks i förmågan att leda tillsammans och med andra för att klara sina uppdrag. En samverkanskultur av detta slag med ökad förståelse för både systemet och varandras roller och unika kompetenser stärks framförallt genom att det skapas arenor för återkommande dialog och samsyn.

Digitalisering

Arbetsätt behöver förändras och standardiseras och utrymmet för utveckling, innovation och avveckling öka. Ny teknik innebär nya möjligheter men också, viktiga etiska ställningstaganden om när, var och hur den ska användas för att skapa nytta utifrån helhet.

Med hjälp av digitalisering kan saker göras på helt nya sätt. Digitalisering innebär också att helt nya saker är möjliga att göra. Den möjliggör effektivare samverkan mellan offentlig sektor, invånare och företag. Digitalisering kan bidra till ökad grad av självservice och egenvård oavsett tid och plats vilket också avlastar regionens medarbetare. Den förstärker eller ersätter mänskligt arbete genom automation och digitala beslutsstöd. Digitalisering ger oss alltså möjligheter till såväl effektivare som kvalitetshöjande arbetsätt.

Region Dalarnas Digitaliseringsstrategi pekar ut riktning för regionens digitaliseringsarbete. Syftet med strategin är att vara en vägledning och ett kunskapsstöd för att nå regionens mål med hjälp av ökat nyttjande av digitala resurser.

Hälsofrämjande och förebyggande

Den ojämlika hälsan och dess orsaker är på flera sätt ett allvarligt hot för en gynnsam lokal och regional utveckling i Dalarna. Med syfte att stärka hälsofrämjande processer där de förekommer och arbeta förebyggande där risker uppträder ska Region Dalarna ta ett aktivt ansvar för att i samverkan med övriga samhällssektorer skapa samhälleliga förutsättningar för en god och jämlik hälsa i hela befolkningen i Dalarna.

Särskilt angeläget är att uppnå en förstärkning och breddning av Nära vård-omställningen till att inte enbart omfatta bättre samverkan mellan socialtjänsten och sjukvården. Invånarna i Dalarna ska uppleva att alla verksamheter i länets kommuner, Region Dalarna och andra sektorer, tillsammans och gemensamt, arbetar förebyggande och hälsofrämjande för att skapa en god hälsa hos alla invånare och säkerställer jämlika uppväxtvillkor för barn och unga och att deras rättigheter tas till vara. Det är viktigt att hela människan, oavsett social position, blir sedd både fysiskt, psykiskt, socialt och kulturellt.

Robusthet och beredskap

En utmaning för Region Dalarna handlar om att systematiskt stärka robustheten och motståndskraften för att bättre kunna hantera kriser i vardagen men även planera för höjd beredskap. Region Dalarna behöver skapa säkra försörjningssystem och stärka krisberedskapen för att stärka förmågan att upprätthålla den samhällsviktiga verksamheten även under störda förhållanden. Oroligheter i vår omvärld, det krig som härjar i Europa samt lärdomar utifrån de senaste årens pandemi visar att regionens verksamheter kan påverkas av vitt skilda händelser. Regionens verksamheter behöver arbeta med kontinuitetsplanering för att kartlägga beroenden, sina sårbarheter samt ta fram reservrutiner.

Redan innan pandemin upplevde regionen problem med varuförsörjningen då man 2019 efter genomförd upphandling bytte distributör av materiel för varuförsörjning av förbrukningsvaror. Bytet av leverantör orsakade stora störningar i verksamheterna i och med att regionen saknade uthållighet genom egen lagerhållningen av förbrukningsartiklar. Även Covid-pandemin orsakade på nytt materialbrist hos både regionen och kommunerna. Sårbarheten visade sig omedelbart då länder valde att stänga sina gränser för att mota smittspridningen varpå grundläggande material snabbt blev bristvaror då egna lager i stora delar saknades. Sedan dess har regionen byggt upp ett eget beredskapslager. Det arbetet

måste fortlöpa och utvecklas för att skapa robusthet i varuförsörjningen tillsammans med att förbättra driftsäkerheten vid våra fastigheter som inrymmer samhällsviktiga verksamheter.

Ökad digitalisering kan innebära att cyberhotet ökar och ett angrepp kan få mer långtgående konsekvenser. I takt med digitaliseringen behöver regionen arbeta med att stärka den digitala infrastrukturen för att motstå cyberangrepp samt att förkorta återstartstiden vid ett eventuellt angrepp.

Kompetensförsörjning

Personalen är regionens viktigaste resurs. Rätt och tillräcklig kompetens i verksamheten är avgörande för att Region Dalarna ska kunna utföra sitt uppdrag och nå sina mål. Inom regionens verksamheter finns flera yrkeskategorier som utgör bristyrken, inte minst inom hälso- och sjukvården och tandvården. Ett fortsatt stort behov av inhyrd personal kvarstår men Region Dalarna arbetar utifrån en strategi att kunna rekrytera, behålla och vidareutveckla personal inom de olika verksamheterna. Utan rätt kompetens är risken att kvaliteten minskar och att leverans förskjuts eller i värsta fall uteblir. Därför måste Region Dalarna bibehålla och utveckla sina insatser inom kompetensförsörjning.

Målområden och effektmål

För att uppnå visionen Ett hållbart Dalarna med utvecklingskraft i alla delar av länet ska Region Dalarnas nämnder styra verksamheten mot nedanstående målområden och effektmål. Dessa svarar upp mot de utmaningar och hot som presenterades under omvärlds- och invärldsbevakningen. Viktigt i arbetet mot dessa mål är att det är gemensamma utmaningar som enskilda nämnder och verksamheter saknar rådighet över men som alla behöver se sin del i att lösa.

Till nytta för Dalarnas invånare

Alla människors lika rätt och okränkbara värde är utgångspunkten för all Region Dalarnas verksamhet. Kärnverksamheterna ska ge direkt nytta i Dalfolkets liv genom att de känner trygghet i att det finns hjälp att få när man behöver den, genom effektiv, pålitlig hälso- och sjukvård, tandvård och kollektivtrafik med hög kvalitet och också genom en tillgänglig kultur och bildning som bidrar till demokratisk utveckling och en hållbar regional utveckling som ger förutsättningar för utveckling i hela länet. Utbyggd tågtrafik kombinerat med en funktionell regional och lokal busstrafik ger människor ökade möjligheter att välja bostadsort och arbetsplats. Stödverksamheterna i regionen ska bidra till nytta för medborgarna genom att underlätta och möjliggöra för kärnverksamheterna att genomföra sina uppdrag med hög kvalitet.

Alla människor ska mötas med respekt och ges möjlighet att själva ta ansvar för och påverka sina liv. För såväl individ som samhälle är det av stor vikt att folkhälsan förbättras och att de livsvillkor som påverkar hälsan blir jämlika. Det är av yttersta vikt att medborgarnyttan ökar över tid i verksamheten och att patientnyttan beaktas.

För att nyttan av Region Dalarnas insatser och verksamhet ska komma invånarna till del på ett jämlikt sätt är det viktigt att samtliga verksamheter ska säkerställa att det finns en kunskap om vilka målgrupper man möter, vilka förutsättningar dessa har samt hur verksamheten kan anpassas för att säkerställa ett jämlikt utfall.

För att bidra till utveckling och omställning ska nämnderna under året arbeta mot följande effektmål:

- Ökad närhet, kvalitet och tillgänglighet i hela Dalarna
- Ökat välbefinnande i hela Dalarna för alla invånare

Ett gott medarbetarskap och ledarskap

Region Dalarna ska vara en attraktiv och hållbar arbetsgivare. Arbetet för att kunna behålla och rekrytera medarbetare behöver ske med långsiktighet och med en helhetssyn på arbetsmiljö och yrkesutveckling där stödet från chefer och medarbetare står i centrum. Det är viktigt att trivas på arbetet. Vi har en god arbetsmiljö som kontinuerligt förbättras. Vi ska skapa arbetsplatser där medarbetarna är delaktiga, känner tillit och kan utvecklas. Det goda medarbetarskapet ska underlättas. Särskilt fokus behöver sättas på ledarskapsutveckling som är väl förankrat med Region Dalarnas värdegrund: öppenhet, respekt och ansvar (ÖRA). Ett gott ledarskap är nyckeln till framgång.

För att bidra till utveckling och omställning ska nämnderna under året arbeta mot följande effektmål:

- Ökad trivsel och delaktighet på jobbet
- Ökad fast bemanning – minska beroendet av hyrpersonal
- Ökat stöd i medarbetarskap och ledarskap
- Säkerställ en jämställd konkurrenskraftig lönebildning

Hållbar utveckling

Dalarna ska ha en hållbar utveckling utifrån alla tre perspektiv på hållbarhet: social hållbarhet, miljömässig hållbarhet och ekonomisk hållbarhet och alla Region Dalarnas verksamheter ska bidra till detta. Den övergripande och långsiktiga visionen är ett hållbart Dalarna med utvecklingskraft i alla delar av länet. Det betyder att också kommande generationer ska kunna leva ett gott liv i Dalarna. Region Dalarna ska inte skjuta vare sig ekonomiska, miljömässiga eller sociala kostnader på kommande generationer.

Hållbarhet ska genomsyra all vår verksamhet och det är i kärnverksamheterna där Region Dalarna kan göra skillnad. Region Dalarna ska arbeta med förebyggande och åtgärdande insatser som verkar för att de nationella miljömålen uppnås. För att bidra till minskad miljö- och klimatpåverkan behöver Region Dalarnas verksamheter vara resurs- och energieffektiva samt att resor och transporter ska vara fossilfria. Dalarna ska ha en utvecklad infrastruktur som möter både näringslivets transportbehov och invånarnas behov av resande, men också mer jämlik och jämställd mobilitet. För att skapa ett hållbart och konkurrenskraftigt Dalarna behöver Region Dalarna verka för långsiktig sammanhållning och en arbetsmarknad där alla människors erfarenheter och kompetenser tas till vara. Regionen ska verka för en god folkhälsa genom insatser som främjar en bra start i livet, goda uppväxtvillkor, en inkluderande arbetsmarknad och en god livsmiljö som stödjer goda levnadsvanor. Vår verksamhet ska bidra till jämställdhet och jämlikhet i enlighet med de mänskliga rättigheterna och särskilt säkerställa barnets rättigheter.

Region Dalarna ska ha en långsiktigt hållbar ekonomi. Utveckling, omställning och prioritering ska göras inom våra verksamheter för att anpassa verksamhetens resursutnyttjande. Det kommer att krävas ett stort arbete framöver för att nå en ekonomi i balans och full kostnadskontroll över våra verksamheter, och i det arbetet involveras hela regionen och alla regionens verksamheter.

Region Dalarnas hållbarhetsarbete ska utgå från Region Dalarnas Hållbarhetsprogram och de årliga prioriterade rekommendationer som lämnas i Region Dalarnas hållbarhetsredovisning samt mot följande effektmål:

- Minskad miljö- och klimatpåverkan
- God ekonomisk hushållning
- Bidra till jämlika och jämställda livsvillkor

Nämndernas mål

Varje nämnd ska formulera mätbara mål med tillhörande indikatorer och handlingsplaner, som leder till att Region Dalarna utvecklas inom målområdena till nytta för Dalarnas invånare, ett gott medarbetarskap och ledarskap samt hållbar utveckling.

Ekonomisk strategi 2025-2027

Finansiella mål, resultatutjämningsreserv och utmaningar

Enligt Kommunallagen ska regioner i samband med budget ange finansiella mål för ekonomin som är av betydelse för god ekonomisk hushållning på kort och lång sikt. En viktig förutsättning är att det finns en balans mellan löpande intäkter och kostnader och att verksamhetens nettokostnader därför inte bör öka i snabbare takt än skatteintäkter och statsbidrag. Om kostnaderna i ett längre perspektiv överstiger intäkterna innebär det att kommande generationer får betala för denna överkonsumtion.

De finansiella målen ska ange de finansiella förutsättningarna eller ramarna för verksamheterna utifrån respektive regions ekonomiska situation. Vidare ska de finansiella målen ange en ambitionsnivå för regionens finansiella utveckling och ställning. För Region Dalarna innebär detta en stabil ekonomi för att kunna hantera nedgångar och kriser i samhällsekonomin.

Balanskravet innebär att Regionen inte får besluta om en budget där kostnaderna överstiger intäkterna utan en tydlig plan för återställande av underskott. Ett nollresultat är inte tillräckligt för att på lång sikt uppnå Kommunallagens krav på god ekonomisk hushållning. Om resultatet ändå blir negativt måste det kompenseras med överskott och det ska återställas inom tre år. Varje år ska en balanskravsutredning redovisas i årsredovisningen.

Finansiella mål		Budget 2025	Plan 2026	Plan 2027
Resultatet, enl. balanskravet, ska vara ett överskott på minst 2 % av skatteintäkter och generella statsbidrag	%	0 %	2,6 %	2,8 %
Negativt balanskravsresultat ska återställas enligt Kommunallagens § 12*. Ackumulerat underskott vid årets slut	Mnkr	-780	-443	-70
Styrelsen och nämndernas nettokostnadsutveckling ska inte överskrida den totalt budgeterade nettokostnadsutvecklingen		<i>uppfyllt</i>	<i>uppfyllt</i>	<i>uppfyllt</i>
Avsättning till pensionsportföljen ska uppgå till minst 400 mnkr per år**	Mnkr	0-400	0-400	0-400

* Mål redovisar hur ackumulerat underskott återställs 2025 – 2027. Planen bygger på prognos för 2024, Region Dalarna räknar med att även 2027 års underskott kan återställas under perioden.

** Bedömning görs för varje år och är beroende på den löpande likviditetsbedömningen

Region Dalarna kommer under delar av planperioden inte uppnå sedvanliga finansiella mål, vilket orsakas av de ekonomiska utmaningarna under framför allt 2025. Därför utökas de finansiella målen med ett särskilt mål för återställande av ekonomiskt underskott under planperioden. Budgeterat ekonomiskt resultat för 2024 innebär ett ekonomiskt underskott. Målet att årligen sätta av 400 mnkr till regionens pensionsportfölj kvarstår som långsiktig målsättning. Under planperioden beräknas inte avsättning kunna ske enligt uppsatt mål. Målsättningen under planperioden är i stället att aktivt och löpande likviditetsplanera och verka för att utöka avsättningen i den mån som likviditeten tillåter. Avsättning sker dock med högst 400 mnkr årligen.

Nyckeltal

Nyckeltal		Budget 2025	Plan 2026	Plan 2027
Skatteintäkts- och generella statsbidragsutveckling	%	4,5 %	2,8 %	2,9 %
Nettokostnadsutveckling	%	2,8 %	1,1 %	2,3 %
Årets investeringar	mnkr	893	887	1 194
Placerade pensionsmedel	mnkr	3 201	3 201	3 201
Soliditet	%	11 %	13 %	16 %
Soliditet inkl. ansvarsförbindelse	%	-29 %	-23 %	-16 %
Lån vid årets slut	mnkr	725	744	997
Ansvarsförbindelse pensioner intjänade före 1998 inkl. löneskatt	mnkr	4 149	3 925	3 720
Pensionsavsättning, förmånsbestämd ålderspension inkl. löneskatt	mnkr	6 672	6 766	6 891

Resultatutjämningsreserv

Enligt Rådet för kommunal redovisnings (RKR) rekommendation hade regioner tidigare möjlighet att reservera delar av ett positivt resultat i en resultatutjämningsreserv (RUR) med syftet att vid en konjunkturedgång, eller vid andra tillfälliga omständigheter som påverkar de ekonomiska förutsättningarna negativt, kunna undvika kortsiktiga neddragningar av verksamheten. RUR ska inte användas för att skjuta upp långsiktigt nödvändiga beslut eller förhindra åtgärder som är viktiga ur effektivitetssynpunkt eller användas för att göra kortsiktiga förändringar av skattesatsen. Varken avsättning till, eller användning av, RUR påverkar resultatet utan sker som en särskild öronmärkning av eget kapital i balansräkningen. Vid ingången av 2024 uppgick RUR till 157 mnkr. För att uppnå god ekonomisk hushållning, säkerställa självförsörjningsgraden av investeringar och beakta generationsprincipen bör regionen uppnå ett resultat om två procent av skatter och generella statsbidrag. För att göra det behöver nämnder hålla budget och inte överskrida budgeterad nettokostnadsutveckling.

Balanskravsutredning (mnkr)	Prognos 2024	Budget 2025	Budget 2026	Budget 2027
Årets resultat enligt resultaträkningen	-738	1	338	373
- samtliga realisationsvinster	-	-	-	-
+ realisationsvinster enligt undantagsmöjlighet	-	-	-	-
+ realisationsförluster enligt undantagsmöjlighet	-	-	-	-
+/- orealiserade vinster och förluster i värdepapper	-201	-	-	-
-/+ återföring av orealiserade vinster och förluster i värdepapper	-	-	-	-
= Årets resultat efter balanskravsjusteringar	-939	-780	-443	-70
- Reservering av medel till resultatutjämningsreserv	-	-	-	-
+ Användning av medel från resultatutjämningsreserv	157	-	-	-
= Årets balanskravsresultat	-781	-780	-443	-70

Region Dalarna tillämpar resultatutjämningsreserv från år 2020.

Nyckeltal för den svenska ekonomin

Procentuell förändring	2024	2025	2026	2027
BNP	0,6	2,8	2,4	1,8
Arbetade timmar	-0,6	1,5	1,5	1,0
Timlön, NR	3,3	3,1	3,3	3,3
Timlön, KL	3,8	3,5	3,3	3,3
Arbetslöshet	8,5	8,6	8,1	7,8
KPIF	1,7	1,6	1,9	2,0
KPI	2,6	0,4	1,7	2,1
Styrränta, årets slut	3,00	2,25	2,25	2,30

Källa: Sveriges Kommuner och Regioner, Cirkulär, Aktuell Ekonomi 24:27

Skattesats, skatteintäkter samt generella statsbidrag

Den ekonomiska planeringen för 2025–2027 bygger på Sveriges kommuner och regioners (SKR) skatteunderlagsprognos från april 2024. SKR:s prognos innebär för Region Dalarna att budget 2025 för skatter och generella statsbidrag förväntas öka med cirka 2,7 procent nominellt jämfört med prognos 2024. I budget 2025 beräknas skatteintäkterna uppgå till 8 456 mnkr och de generella statsbidragen inklusive läkemedel till 4 123 mnkr. Förväntade generella statsbidrag under planperioden innefattar nettopåverkan av regeringens budgetproposition som vid upprättande av regionplanen ännu inte beslutats.

Enligt senaste befolkningsprognosen från SCB minskar totalt antal personer i Sverige och i Region Dalarna. Prognosen pekar på en äldre befolkning, högre dödstal, färre barn samt färre i arbetsför ålder. Den lägre prognosen har inte tagits i beaktande i SKR:s skatteprognos vilket skulle kunna revidera ner prognosen i augusti.

Under 2025 och planperioden 2026-2027 beräknas skatteintäkterna utifrån en oförändrad skattesats om 11,64 öre per skattekrona.

Ny översyn av kostnadsutjämning kommer i maj och kan påverka underlaget av utjämningsystemet framöver.

Riktade statsbidrag

De riktade statsbidragen, enligt överenskommelser, från staten till regionerna har ökat över tid både till antal och till volym, med en topp under pandemiåren. Vid regionplanens upprättande finns indikationer som pekar på att nivån minskar under budgetår 2025 och planperioden 2026-2027. En vilja från regeringens sida att övergå från riktade statsbidrag med återrapporteringskrav till mer generella statsbidrag riktat till hälso- och sjukvården utan rapporteringskrav kan skönjas i och med sektorsbidraget till hälso- och sjukvården. Inför varje budget i planperioden behöver regionen göra en bedömning av volymen utifrån den information som finns vid varje tillfälle, då förutsättningarna kan förändras.

Arbetsgivaravgifter och genomsnittligt PO-pålägg:

För år 2025 beräknas ett preliminärt genomsnittligt PO-pålägg om 46,4 procent i regionen. Det förklaras i huvudsak av en kraftig nedgång i kostnaderna för den förmånsbestämda pensionen, vilket i sin tur är en konsekvens av den allt lägre inflationen. Bedömningen av PO-pålägg är preliminär och beroende av bland annat inflationsutvecklingen. Effekten finns i respektive nämnds ram.

PO-pålägg för budgetåret 2024 i Region Dalarna framgår av tabellen nedan.

Procent av lönesumma	2025
Avtalspensioner (inkl. löneskatt)	14,85
Lagstadgade sociala avgifter	31,42
Avtalsförsäkringar	0,13
Summa PO-pålägg	46,40

Pensioner

Kostnader för avtalspensioner ökade under 2023 och förväntas fortsätta öka under 2024, men under 2025 förväntas de minska. Förklaringen ligger till största del i den höga inflationen som med eftersläpning får avgörande effekt för pensionskostnaderna. En annan förklaring för en mindre del av ökningen är sektorns nya pensionsavtal med högre avgiftspremier. Den höga inflationstakten i ekonomin resulterar i ett högt prisbasbelopp för 2024 vilket resulterar i höga pensionskostnader även 2024. Därefter blir inflationen lägre och prisbasbeloppet ökar i långsammare takt vilket leder till minskade pensionskostnader, men osäkerheten för den årliga utvecklingen för åren som följer är påtaglig.

I nedanstående tabell framgår budget för pensionsutbetalningar och pensionsavsättningar för budget år 2025 samt planperioden.

Pensionskostnader och ansvarsförbindelse, mnkr	Bokslut 2023	Budget 2025	Plan 2026	Plan 2027
Pensionsutbetalningar inkl. särskild löneskatt och finansiell kostnad (resultaträkningen)	1 920	1 305	1 077	1 150
Avs att till pensioner inkl. särskild löneskatt (balansräkningen)	5 275	6 672	6 766	6 891
Ansvarsförbindelsen	4 511	4 149	3 925	3 720

Löne- och prisförändringar

Utgångspunkten för uppräknings i regionplanen är att uppnå de finansiella mål som ställts upp av Regionfullmäktige. Som riktvärden används SKR:s indexprognoser som beskrivs nedan.

Förbrukningspriserna har ökat historiskt mycket, men i takt med att inflationen minskar normaliseras även prisökningen på förbrukningen till cirka 2,4 procent. Inflationen och den svaga kronan har påverkat läkemedelspriserna både 2023 och 2024. För åren därefter antas läkemedelspriserna falla något. I detta räknas enbart rena prisförändringar på befintligt sortiment inklusive generika. Här ingår alltså effekterna av patentutgångar etcetera. Merkostnaden för nya läkemedel ingår inte. Att nya läkemedel ofta kostar mer antas spegla

en förbättrad kvalitet och betraktas alltså inte som en prisförändring. Socialstyrelsen prognosticerar en fortsatt mycket snabb ökning av kostnaderna för läkemedel.

Regionbidraget höjs 2025 med cirka 606 mnkr för regionens nämnder jämfört med 2024. Uppräkning av nämnders regionbidrag för löner finns med 3,0 procent samt att 0,2 procent reserveras i en central reserv. Uppräkning för kostnader exklusive löner uppgår till i genomsnitt 2,5 procent. Regionbidrag för högspecialiserad vård har räknats upp med 5 procent, interna lokaler med 1 procent och för regionservice tjänster med 1,25 procent. Regionbidraget för förmånläkemedel indexeras 6 procent 2025, samt ökas med 40 mnkr utöver index.

Prognos för prisindex med kvalitetsjusterade löner för regioner (LPIK)

Landstingsprisindex, komponenter 2023–2027					
Prognos april 2024	Utfall	prognos	prognos	prognos	prognos
Årlig procentuell förändring %	2023	2024	2025	2026	2027
LPIK, landstingsprisindex inkl. läkemedel	7,9	4,0	-1,3	0,8	3,3
- Timlön	3,8	3,8	3,5	3,3	3,3
- Socialavgifter	24,4	7,0	-13,9	-5,4	7,6
- Läkemedel	3,3	2,0	-0,7	-0,7	-0,7
- Förbrukning	4,2	2,6	2,4	2,5	2,5
LPIK, landstingsprisindex exkl. läkemedel	8,5	4,3	1,4	1,1	4,0

Källa: SKR Aktuell Ekonomi 24:27; Tabell 9 LPIK

Ekonomisk utmaning under planperioden och Regionbidragsförändring

Under 2024 tog Region Dalarna fram en handlingsplan för att nå en långsiktig ekonomi i balans under planperioden. Handlingsplanen skulle ge helårseffekt om cirka 500 mnkr. Ram för berörd förvaltning justerades enligt nedan och är även med i ramtilldelning till nämnd i budget 2025 samt för planperioden 2026-2027.

Nämnd, mnkr	2024	2025	2026
Regionstyrelse, övrigt	30,0	34,0	34,0
Hälso- och sjukvård	371,6	372,6	372,6
Hälso- och sjukvård/Hörsel och syn	3,2	0,2	0
Regional utvecklingsnämnd	0,8	1,5	1,5
Kollektivtrafiknämnd	63,4	63,4	63,4
Kultur och bildningsnämnd	8,3	8,2	8,2
Serviceämnd	8,0	7,0	7,0
Tandvårdsnämnd	14,5	13,5	13,5
Summa	499,8 mnkr	500,4 mnkr	500,2 mnkr

Regionbidragsförändring

Utöver generell uppräknig av regionbidrag avsätts ekonomiska medel i planperiodens budget för prioriterade utvecklingsområden. Säkerställd finansiering av regionens kärnverksamheter är centralt för att trygga service och utbud till regionens medborgare. Med anledning av det ekonomiskt utmanande läge som region Dalarna befinner sig i höjs regionbidraget för nedanstående nämnder i budget 2025.

Nämnder	Belopp, mnkr
Hälsa- och sjukvårdsnämnden	400
<i>varav läkemedel</i>	40
Kollektivtrafiknämnd	75
Summa	475

Reserverade medel

- 30,3 miljoner kronor tillförs i kompetenshöjande satsningar för undersköterskor, skötare och barnsköterskor.
- Under planperioden reserveras medel i finansförvaltning för att finansiera utökningen av regionens beredskapslager. Beloppet för 2025 är 13 mnkr och 13,5 mnkr per år under 2026-2027.
- För IT utvecklingsmedel är 2025 beloppen 90 mnkr och för 2026 och 2027 är beloppet 80 mnkr. Planen är att medel för Framtidens Vårdinformationsstöd (FVIS) under 2026 ska utgöra en del av ordinarie regionbidrag.
- Regionstyrelsen förfogar över särskilda utvecklingsmedel om 11,7 mnkr årligen.
- Under planperioden avsätts medel i regionstyrelsens särskilda reserv. Reserven innehåller ekonomiska medel för omställning av verksamhet, särskilda medel för att möta stegrande inflation, utöver övriga uppräknig och satsningar, samt medel för strukturjustering.
- För Vårdnära Service (VNS) reserveras medel om 5 mnkr i budgeten där hela beloppet avser planperiodens första år.
- För nivåhöjning av investeringstakt planeras 5 mnkr årligen för 2026-2027
- Lönervisionspotten lämnas oförändrad under planperioden.

Prioriterade områden	2025	2026	2027
Undersköterskesatsning, fort- och utbildning	30,3	30,3	30,3
Beredskapslager	13,0	13,5	13,5
Verksamhetsutveckling IT, FVIS	90	80	80
Utvecklingsmedel	11,7	11,7	11,7
Regionstyrelsens särskilda reserv	15,1	15,3	15,5
VNS	5	0	0
Nivåhöjning investeringstakt	0	5	5
Lönepott Region Dalarna	11	11	11
Summa	176,1	166,8	167,0

Interna regionbidragsförändringar

Intern omfördelning av regionbidraget kan ske i de fall där verksamheter förändras, till exempel vid organisatorisk- eller ansvarsförändring. Interna regionbidragsförändringar påverkar inte budgeterat resultat för regionen.

Ändamål	Belopp	Från nämnden	Till nämnden
Flytt av KÄK och OFM (sjukhustandvård)	20 500 tkr	Tandvårdsnämnden	Hälso-och sjukvårdsnämnden
Ungdomsstrategiskt arbete (50%)	400 tkr	Regionala utvecklingsnämnden	Regionstyrelsen, övrigt
Strömsholms kanal	75 tkr	Regionstyrelsen, övrigt	Regionala utvecklingsnämnden

Likviditet och lån

Det kortsiktiga likviditetsmålet är att ha en betalningsberedskap för att hantera betalningar för den löpande verksamheten och endast i undantagsfall och kortvarigt utnyttja tillgängliga krediter. Det långsiktiga likviditetsmålet är att bygga upp en betalningsberedskap, genom finansiella placeringar, för att kunna hantera betalningar som avser de pensionsåtaganden som regionen har och som kommer att vara under en längre tid.

Låneram 2024 är 800 mnkr. Av den väntas cirka 250 mnkr vara använt vid årsskiftet 2024/2025. Inför år 2025 föreslås låneramen kvarstå på 800 mnkr. Faktiskt utfall beror på olika faktorer vilket bland annat inkluderar regionens resultat och därmed sparpaketets effekt samt investeringsnivå.

Under 2024 kommer 8 mnkr utlånas till Dalarnas Museum för nödvändiga fastighetsrenoveringar.

Investeringar

Region Dalarnas investeringsverksamhet ska bedrivas i enlighet med den investeringspolicy som regionfullmäktige fastslagit där större investeringar ska bygga på politiska beslut. Underlagen ska ge en bra grund till prioritering av projekt och innehålla kostnader för investeringen samt kommande driftskostnadseffekter. Riskanalys ska genomföras inför varje ny större investering. En central del i arbetet med investeringar är att ha tydligare strategier för verksamhetens långsiktiga utveckling. Utifrån strategin för verksamhetens utveckling kan investeringsplanen i regionplanen utformas och även nämndernas investeringsplaner.

Den totala investeringsvolymen i Region Dalarna uppgår till cirka 900 mnkr år 2025 och 2026 för att därefter öka till cirka 1 200 mnkr år 2027. Ökad investeringsnivå 2027 förklaras av fastighetsinvesteringar.

Investeringarna ska stödja den långsiktiga utvecklingen i Regionen och Regionfullmäktiges beslutade mål. Mot bakgrund av detta pågår ett arbete med en långsiktig plan för utvecklingen av Hälso- och sjukvården i regionen. På samtliga av regionens lasaretsområden pågår såväl planeringsarbeten som byggprojekt kopplat till de fastighetsutvecklingsplaner som finns för fastigheterna.

På Falu lasarett tillskapas moderna och ändamålsenliga lokaler för IVA och röntgens MR-enhet i en ny byggnad som beräknas vara klar vid halvårsskiftet 2025. Etapp 2 av projektet, ombyggnad av befintliga lokaler, beräknas vara klar sommaren 2026. Planeringsarbetet för ett nytt operationshus på Mora lasarett påbörjades under 2024 och den nya mottagningsstationen med reservkraftsanläggning färdigställs under 2024. Som ett led i elektrifiering av kollektivtrafiken påbörjas etapp 1 under 2024 med elektrifiering av bussdepåer i Falun och Borlänge. Ett externt finansierat projekt där genomförandet påbörjats är ombyggnation av Kristinehallen vilket beräknas vara klart under 2027.

INVESTERINGSBUDGET	Budget 2025	Plan 2026	Plan 2027
<u>Nämnd och förvaltning</u>			
Regionstyrelsen	670	614	985
- varav Regionfastigheter	589	533	905
- varav IT-investeringar	80	80	80
- varav övrigt	1	1	2
Hälso- och sjukvårdsnämnden	142	162	132
- varav Hälso- och sjukvård	140	160	130
- varav Hörsel och syn Region Dalarna	2	2	2
Servicenämnd	18	33	16
Gemensam nämnd för hjälpmedel	43	43	43
Tandvårdsnämnden	11	25	8
Kultur- och bildningsnämnden	7	8	8
- varav konstnärlig utsmyckning	5	6	6
Kollektivtrafiknämnden	2	2	2
Summa investeringar	893	887	1 194
- varav summa IT-investeringar	80	80	80

Region Dalarna har en betydande investeringsplan avseende fastigheter, vilken innefattar både nuvarande och framtida projekt. I tabellen nedan framgår investeringsprojekt med en beräknad investeringsutgift om 50 mnkr eller mer. Observera att tabellerna avser projekt som befinner sig i olika faser i investeringsprocessen, det vill säga alla projekt är ännu inte beslutade och har därmed i planeringsprocessen enbart en prognos på investeringsutgifternas fördelning över åren. De externt finansierade projekten innebär ingen påverkan på regionens investeringsbudget, men kommer att påverka driftkostnaderna genom ökade externa hyror. Egenfinansierade investeringar påverkar driftkostnaderna genom tillkommande avskrivningar.

Projekt, mnkr	Totalt förväntad investering	Pågående enl. årsred. 2023	Budget 2024	Budget 2025	Plan 2026	Plan 2027
Beslutade						
Mora las, Nytt operationshus och flytt sterilcentral, IVA, rivning hus 26, 27, 28, 9	1 050	0	6	30	113	290
Falu las, IVA röntgen 2025	700	240	205	135	30	0
Mora las, Ny mottagningsstation, reservkraft	160	125	25	11	0	0
Mora las, Avfallscentral, kyl- & värmeförsörjning	160	10	10	66	65	7
Falun, Valhalla ombyggnad	120	0	0	1	2	6
Mellersta distr, Armaturbyten miljöfarliga ljuskällor	106	0	14	14	15	15
Falu las klimatanpassning hus 19	63	54	10	0	0	0
Planerade, inte beslutade						
Falu las, Försörjningscenter Ängsklockan	1 500	0	0	0	0	0
Falu las, Tillbyggnad Operation	1 000	0	0	0	0	0
Avesta las, Ny vårdbyggnad hus 02	555	0	0	0	1	6
Kollektivtrafiken, elektrifiering etapp 2, hela länet	450	0	2	2	10	150
Falun, Nytt regionlager	320	0	20	5	10	100
Falun, Tandvårdens hus	300	0	0	0	1	50
Mora las, Hus 03 pl 4-9 ombyggnad vårdavd.	280	0	3	2	21	2
Elektrifiering etapp 1 Falun-Borlänge	250	0	133	116	0	0
Fredriksbergstvädden, nybyggnad	205	0	1	3	20	41
Falu las, Produktionskök, restaurang mm	200	0	0	0	0	0
Falun, Manhem utv ny hyresgäst	140	0	0	0	0	0
Falu las, Teknikbyggnad, panncentral, kyla mm	130	0	0	0	0	0
Falu las, Psykiatrin	120	0	0	1	20	50
Falu las, Ny reservkraftsbyggnad	100	0	1	0	5	30
Avesta las, El ny mottagningsstation M2	85	0	1	1	5	39
Ludvika las, Vårdavdelning avd 2	80	0	0	0	0	1
Ludvika las, Vårdavdelning avd 3	80	0	0	0	0	0
Mellersta distr. Utbyggnad laddinfra	50	0	10	25	20	0
Summa	8 204	429	441	412	338	787

Externt finansierade investeringar

Projekt, mnkr	Totalt förväntad investering
Beslutade	
Borlänge, RD Hjälpmedel	520
Falun, Kristinehallen, omb Musik i Dalarna	240
Falun, Dalateatern ombyggnad	75
Planerade ej beslutade	
Smedjebacken, Ombyggnad Vårdcentral	70
Summa	905

Finansiella rapporter

Driftbudget, tkr

Styrelse/Nämnd	Förvaltning	Budget 2025	Plan 2026	Plan 2027
Regionstyrelsen	Regionstyrelseförvaltningen, vårdval	1 980 381	2 022 907	2 066 370
Regionstyrelsen	Regionstyrelseförvaltningen, övrigt	389 225	397 010	404 950
Regionstyrelsen	Finansförvaltning	563 566	425 923	433 980
Regionstyrelsen	Regionfastigheter	0	0	0
Hälso- och sjukvårdsnämnden	Hälso- och sjukvård Dalarna	8 046 255	8 239 523	8 443 308
Hälso- och sjukvårdsnämnden	Hörsel och syn Region Dalarna	77 378	78 926	80 504
Regionala utvecklingsnämnden	Regionala utvecklingsförvaltningen	46 049	46 970	47 909
Kollektivtrafiknämnden	Kollektivtrafikförvaltningen	919 918	938 316	957 083
Kultur- och bildningsnämnden	Kultur och bildning	191 804	195 640	199 552
Servicenämnden	Regionservice Dalarna	0	0	0
Servicenämnden	Regionservice, avkastning	-14 800	-14 800	-14 800
Tandvårdsnämnden	Tandvårdsförvaltningen	110 445	112 654	114 907
Tandvårdsnämnden	Tandvårdsfv, avkastning	-12 800	-12 800	-12 800
Patientnämnden	Patientnämndsförvaltningen	8 047	8 208	8 372
Gem nämnd Hjälpmedel Dalarna	Hjälpmedel Dalarna	3 864	3 941	4 020
Revisorskollegiet	Revision	7 000	7 000	7 000
Summa driftbudget		12 316 333	12 449 418	12 740 356

Resultatbudget

RESULTATBUDGET, mnkr	Budget 2025	Plan 2026	Plan 2027
Verksamhetens intäkter	2 260	2 320	2 400
Riktade statsbidrag nationella ök	350	350	350
Verksamhetens kostnader	-14 489	-14 683	-15 047
Avskrivningar	-437	-436	-443
Verksamhetens nettokostnad	-12 316	-12 449	-12 740
Skatteintäkter 1)	8 456	8 739	9 026
Generella statsbidrag och utjämning 2)	4 123	4 192	4 278
Verksamhetens resultat	263	482	564
Finansiella intäkter	7	7	7
Orealiserade värdoförändringar			
Finansiella kostnader 3)	-268	-151	-197
Resultat efter finansiella poster	1	338	373
Årets resultat	1	338	373

1) Skatteintäkter:			
Preliminära skatteintäkter	8 449	8731	9018
Avräkning föregående år	0	0	0
Avräkning innevarande år	8	8	8
Summa	8 456	8 739	9 026
2) Generella statsbidrag och utjämning			
Inkomstutjämning	1 963	2036	2106
Kostnadsutjämning	805	806	830
Regleringspost	105	62	16
Strukturbidrag	0	0	0
Läkemedel	1 250	1288	1326
Summa	4 123	4 192	4 278
3) Finansiella kostnader			
Räntedel pensionskostnader	-263	-146	-192
Ränta övrigt	-5	-5	-5
Summa	-268	-151	-197

Balans- och finansieringsbudget

BALANSBUDGET, mnkr	Budget 2025	Plan 2026	Plan 2027
TILLGÅNGAR			
Anläggningstillgångar			
Utgående balans	5 549	6000	6751
<i>varav årets avskrivningar</i>	437	436	443
<i>varav årets investeringar</i>	893	887	1 194
Summa anläggningstillgångar	5 549	6 000	6 751
Omsättningstillgångar			
Förråd	69	69	69
Kortfristiga fordringar	1 295	1 295	1 295
Placering	3 201	3 201	3 201
Likvida medel	400	400	400
Summa omsättningstillgångar	4 965	4 965	4 965
SUMMA TILLGÅNGAR	10 514	10 965	11 716
EGET KAPITAL, AVSÄTTNINGAR OCH SKULDER			
Eget kapital			
Årets resultat	1	338	373
Övrigt eget kapital	1 108	1 109	1 447
<i>varav förändring RuR</i>			
Summa eget kapital	1 109	1 447	1 820
Avsättningar			
Pensionsavsättning	6 672	6 766	6 891
Summa avsättningar	6 672	6 766	6 891
Skulder			
Långfristiga skulder	725	744	997
Kortfristiga skulder	2 008	2 008	2 008
Summa skulder	2 733	2 752	3 005
SUMMA EGET KAPITAL, AVSÄTTNINGAR OCH SKULDER	10 514	10 965	11 716

Finansieringsbudget	Budget 2025	Plan 2026	Plan 2026
Den löpande verksamheten			
Årets resultat	1	338	373
Avskrivningar	437	436	443
Försäljningar/utrangeringar			
Avsättning pensionsskuld	343	94	125
Ökning(-) minskning(+) förråd	0	0	0
Ökning(-) minskning(+) fordringar	0	0	0
Ökning(+) minskning(-) kortfristiga skulder	0	0	0
Kassaflöde från löpande verksamhet	781	868	941
Investeringsverksamhet			
Investeringar	-893	-887	-1 194
Finansiella avyttringar			
Finansiella investeringar			
Utbetald utdelning			
Kassaflöde från investeringsverksamhet	-893	-887	-1 194
Finansieringsverksamhet			
Förändring av långfristiga skulder	438	19	253
Kassaflöde från finansieringsverksamhet	438	19	253
Årets kassaflöde	326	0	0
Likvida medel, inkl plac medel vid årets början	3 275	3 601	3 601
Likvida medel, inkl plac medel vid årets slut	3 601	3 601	3 601
Förändring likvida medel	326	0	0
lån vid årets början	283	721	740
lån vid årets slut	721	740	993

Vad styr Region Dalarnas verksamhet? – Referenser

Nedan följer exempel ur de ramverk som styr Region Dalarnas verksamhet.

Dalastrategin 2030 – Tillsammans för ett hållbart Dalarna

Dalastrategin 2030 är länets gemensamma dokument för ett starkare och mer hållbart Dalarna. Strategin beskriver hur vi tillsammans ska bidra till det övergripande målet om ett hållbart Dalarna med utvecklingskraft i alla delar av länet.

Dalarnas regionala Kultur- och bildningsplan 2023-2026

Kultur- och bildningsplanen visar hur ett kvalitativt och mångfacetterat kulturliv ska erbjudas alla Dalarnas invånare, oavsett om det är i en tätort eller på landsbygden.

Region Dalarnas Digitaliseringsstrategi 2024-2028

Region Dalarnas Digitaliseringsstrategi pekar ut riktning för regionens digitaliseringsarbete. Syftet med strategin är att vara en vägledning och ett kunskapsstöd för att nå regionens mål med hjälp av ökat nyttjande av digitala resurser.

Region Dalarnas hållbarhetsprogram 2022-2025

Hållbarhetsprogrammet är färdplanen för Region Dalarnas omställning till en hållbar organisation. Programmet är vägledande för Region Dalarnas samtliga verksamheter och integrerat i ordinarie styrning och ledning. Hållbarhetsprogrammets mål bildar utgångspunkt för Region Dalarnas nämnder att formulera konkreta mål för respektive verksamhet

FN:s konvention om barnets rättigheter (SFS 2018:1197)

FN:s konvention om barnets rättigheter är en internationell överenskommelse mellan de flesta av världens länder. Den består av artiklar som beskriver vilka rättigheter barn har. Grundtanken är att alla barn i världen är födda fria och att alla barn har lika värde.

Agenda 2030

FN:s resolution "Att förändra vår värld: Agenda 2030 för hållbar utveckling" innehåller 17 globala mål som syftar till att skapa hållbar utveckling inom de tre dimensionerna: Ekonomisk, social och miljömässig hållbarhet.

Framtidens hälso- och sjukvård i Region Dalarna

Framtidens hälso- och sjukvård är en gemensamt formulerad inriktning för hälso- och sjukvårdens utveckling 15 år framöver till 2037. En långsiktig målbild har tagits fram utifrån de lagar och förordningar som styr hälso- och sjukvården.

Bilaga 1. Indikatorer – kommer under hösten