

2021-05-10

Ange signatur  
Johanna Maxson

# Projektdirektiv för Yrkesresan barn och unga gällande utveckling av struktur och innehåll samt paketering av innehåll i lärplattformen Totara

## 1 Inledning

### 1.1 Ägande och framtagande av direktiv

Projektägare för Yrkesresan är Sveriges Kommuner och Regioner, SKR. Direktivet tar sin utgångspunkt i den övergripande projektplanen (bilaga 1) och är fastställt av den nationella styrgruppen för Yrkesresan 11 maj 2021.

### 1.2 Mottagare av direktiv

Mottagare av projektdirektivet är Göteborgsregionen (GR) och Adda Kompetens samt styrgruppen för Yrkesresan barn och unga.

GR har i egenskap av regional samverkans- och stödstruktur (RSS) det nationella uppdraget för Yrkesresan barn och unga. GR ansvarar för innehållet i Yrkesresan barn och unga.

Adda Kompetens tillhandahåller lärplattformen Totara som är den digitala plattform där Yrkesresans innehåll paketeras och tillgängliggörs för användarna. Adda ansvarar för den tekniska produktionen och bidrar med kompetens kring pedagogisk och användarvänlig utformning.

### 1.3 Bakgrund / projektbeskrivning

GR har utvecklat Yrkesresan tillsammans med sina 13 medlemskommuner. Målgruppen var medarbetare inom myndighetsutövning i den sociala barn- och ungdomsvården. Satsningen lanserades 2017. Yrkesresan fick snabbt stor uppmärksamhet och många kommuner ville ta del av både innehåll och utformning.

2018 inledde SKR arbetet med att utforska förutsättningarna att göra GRs koncept tillgängligt för alla kommuner. I förstudiearbetet analyserades bland annat vilken digital lösning som var lämpad för satsningen.

I slutet av november 2020 skickades ett erbjudande ut till landets alla kommuner om att ansluta till Yrkesresan. Mer än 80 procent av kommunerna tackade ja till erbjudandet, vilket ledde till att SKR i mars 2021 beslutade att påbörja den nationella satsningen och spridningen av Yrkesresan.

Totalt planeras fem yrkesresor inom olika verksamhetsområden tas fram under avtalsperioden 2021-2027 där Yrkesresan barn och unga blir den första.

## 2. Syfte och mål

### 2.1 Övergripande syfte

Yrkesresan är ett koncept för introduktion och kompetensutveckling som syftar till att

- ge kvalitet i varje möte mellan socialtjänstens medarbetare och invånare
- stärka kompetens, arbetsglädje och yrkesstolthet bland socialtjänstens medarbetare
- bidra till en kunskapsbaserad och jämlik socialtjänst i hela landet

### 2.2 Övergripande projektmål Yrkesresan

Projektmål för Yrkesresan är att

- samla och sprida bästa tillgängliga kunskap för att stödja en kunskapsbaserad socialtjänst
- kommuner får ytterligare kunskap, kraft och kompetens att utveckla socialtjänsten
- samarbeta med Socialstyrelsen och andra relevanta myndigheter och sprida och använda deras kunskapsunderlag
- Regionala samverkans- och stödstrukturer (RSS) utvecklar och förvaltar enskilda yrkesresor samt tar regionalt ansvar för samordning av kurser

### **2.3 Projektmål Yrkesresan barn och unga**

Projektmål för Yrkesresan barn och unga är att:

Under 2021 påbörja produktion och lansering av Yrkesresan barn och unga på nationell nivå med utgångspunkt i Yrkesresans barn och unga i GRs regi. Det innebär att

- Utgå från redan formulerade kunskapsmål och vid behov justera dessa.
- Använda befintliga kunskapsunderlag som svarar mot kunskapsmålen och vid behov komplettera dessa.
- Paketera innehållet på ett pedagogiskt och tillgängligt sätt i lärplattformen så att kunskapsmålen kan uppnås.

Förvalta och löpande utveckla innehållet och paketeringen i Yrkesresan barn och unga under avtalsperioden.

Sprida Yrkesresan barn och unga nationellt i samverkan med SKR och övriga RSS:er.

Utbilda utbildare i RSS:er med regionalt uppdrag.

### **2.4 Effektmål Yrkesresan barn och unga**

Effektmål är att

- 80 procent av den berörda personalen anser att Yrkesresan barn och unga är ett stöd i deras yrkesutveckling
- 80 procent av den berörda personalen anser att kurserna som erbjuds inom Yrkesresan barn och unga är bra
- 80 procent av arbetsledare och chefer i de medverkande kommunerna anser att Yrkesresan barn och unga är till hjälp i kompetensutveckling av personal
- 80 procent av arbetsledare och chefer i de medverkande kommunerna anser att Yrkesresan barn och unga är till hjälp i introduktion av ny personal

## **3 Krav på projektet**

### **3.1 Förutsättningar**

Yrkesresans koncept ska följas (bilaga 2).

Yrkesresan barn och unga som tagits fram av GR ska utgöra utgångspunkt för den nationella Yrkesresan barn och unga. Innehåll, arbetssätt och erfarenheter ska tas tillvara.

Innehållet i Yrkesresan barn och unga som tagits fram av GR ska ses över och vid behov anpassas för en nationell lansering.

Effekter och erfarenheter av ökad digitalisering under pandemin ska tas till vara för att göra Yrkesresan till en attraktiv och resurseffektiv kompetenssatsning.

Adda ansvarar för att teknisk och pedagogisk kapacitet i lärplattformen används på ett effektivt sätt som tjäna projektets syfte.

Yrkesresan barn och unga utvecklas i samråd med redan etablerade nätverk, så som t ex SKR:s BoU-nätverk, och genom särskilda referensgrupper som utses.

Yrkesresan barn och unga är den första resan inom det nationella genomförandet. Arbetet ska präglas av ett flexibelt arbetssätt där justeringar och anpassningar kan behöva göras under projektet. En nära samverkan och ett gemensamt ansvar för helheten mellan ingående aktörer är därför viktigt.

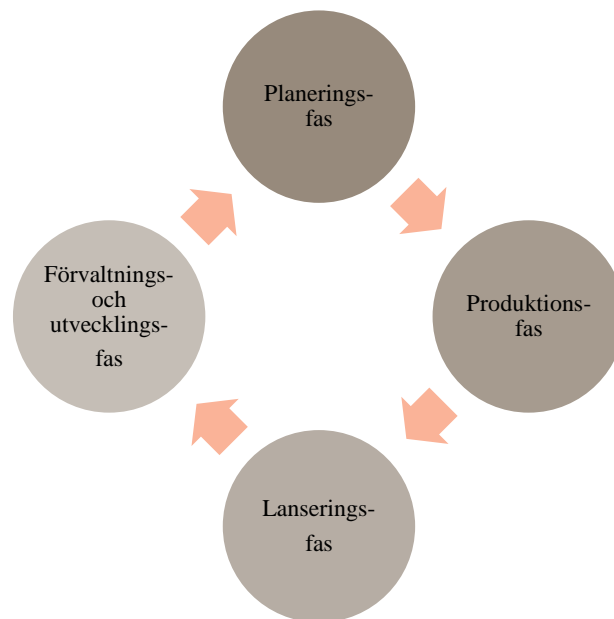
### **3.2 Avgränsningar**

Målgruppen för den nationella Yrkesresan barn och unga är myndighetsutövande personal inom den sociala barn- och ungdomsvården, såväl socialsekreterare som arbetsledare och chefer. Målgruppen omfattar initialt socialsekreterare som arbetar med mottagning, utredning och uppföljning.

I samråd med SKR och den nationella styrgruppen kan målgruppen komma att breddas om förutsättningar så medger.

## **4 Övergripande tidplan**

Arbetet kan delas in i fyra övergripande faser som delvis överlappar och är beroende av varandra. Yrkesresan är ett agilt projekt med tydliga inslag av iterativ (upprepande) utveckling, förändrade förutsättningar under projektets gång och behov av flexibilitet i både innehåll och tekniskt utförande.



**Planeringsfasen** är påbörjad och fortlöper till efter sommaren 2021 då produktionsfasen blir den tongivande fasen. Under planeringsfasen rekryteras personal för uppdraget och styrgrupp fastställs för Yrkesresan barn och unga. GR har huvudansvar för att en delprojektplan formuleras enligt mall (bilaga 3) för det kommande arbetet där bl a ansvarsfördelning mellan GR och Adda framgår. Projektplan inklusive tidplan kvalitetssäkras och godkänns av styrgruppen för barn och unga innan den presenteras för den nationella styrgruppen senast den 30 juni 2021. Slutgiltig version kan fastställas genom beslut via mejl. Projektplanen ligger till grund för en mer detaljerad aktivitetsplan.

**Produktionsfasen** påbörjas i vissa delar före sommaren och är den dominerande fasen i projektet efter sommaren och fram till årsskiftet 2021/22. Syftet med denna fas är att genomföra uppdraget som beskrivs i projektplanen enligt fastställd tidplan.

**Lanseringsfasen** påbörjas i december 2021 och lanseringen sker stegvis. I projektplanen anges tidplan för fortsatt lansering. Lanseringsfasen och har sin tyngdpunkt under 12 månader fram till och med december 2022.

Därefter är **Förvaltnings- och utvecklingsfasen** den dominerande fasen i projektet fram till 31 december 2027. Syftet med denna fas är att förvalta och utveckla innehållet i Yrkesresan barn och unga.

## 5 Finansiering och budget

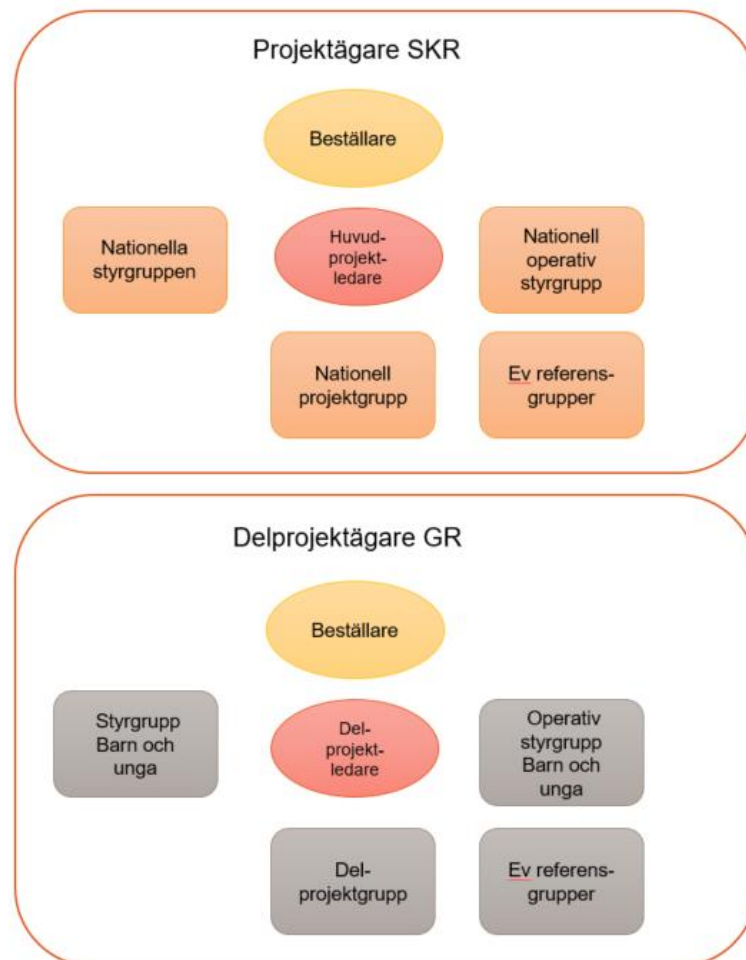
SKR ersätter GR och Adda för uppdraget gällande Yrkesresan barn och unga. Ersättningen regleras i särskilt avtal och betalas ut årligen. Uppdraget ska utföras inom tilldelad budget.

## 6 Organisation

SKR är projektägare för Yrkesresan som helhet och projektet leds av huvudprojektledaren. Yrkesresan barn och unga är ett delprojekt med GR som delprojektägare och som leds av en delprojektledare.

GR ansvarar för att skapa en delprojektgrupp med lämplig sammansättning. Adda bidrar i delprojektgruppen genom produktionsledarfunktion.

Mandat och uppdrag för styrgruppen barn och unga definieras i styrdokumentet (bilaga 4).



## 7 Avrapportering

Delprojektledaren för Yrkesresan barn och unga rapporterar till huvudprojektledaren. Detta sker månadsvis eller vid behov.

Delprojektledaren håller styrgruppen för Yrkesresan barn och unga uppdaterad om arbetet. Detta sker på styrgruppsmöten eller vid behov.

Delprojektledaren lämnar en statusrapport till huvudprojektledaren inför den nationella styrgruppens möten.

Delprojektledaren lämnar årligen, senast den 31 mars, en skriftlig rapport till huvudprojektledaren både vad gäller verksamhet och ekonomi. Rapporten förankras i styrgruppen barn och unga. Rapporten bildar underlag till den årliga rapporten för Yrkesresan på övergripande nivå.

I de fall styrgruppen för Yrkesresan barn och unga stöter på strategiska problem eller utmaningar på övergripande nivå ska dessa lyftas till huvudprojektledaren samt vid behov till den nationella styrgruppen för information eller övervägande.

## 8 Mottagare

De kommuner som tecknat avtal med SKR om Yrkesresan är mottagare av insatser som erbjuds inom Yrkesresan BoU. SKR är ägare av satsningens produkter. GR är utförare och förvaltare av Yrkesresan BoU.