

**RSS DALARNA**

REGIONAL SAMVERKANS- OCH STÖDSTRUKTUR FÖR  
LÄNETS FEMTON KOMMUNER OCH REGION DALARNA



# Utredning om länsgemensam verksamhet (s.k. "MiniMaria") i Dalarna för barn och unga med skadligt bruk- och beroendeproblematik

---

Henrietta Forsman och Caroline Mörk, Utvecklingsledare, Avd Hälsa och välfärd/RSS Dalarna

Välfärdsrådet 2023-10-26

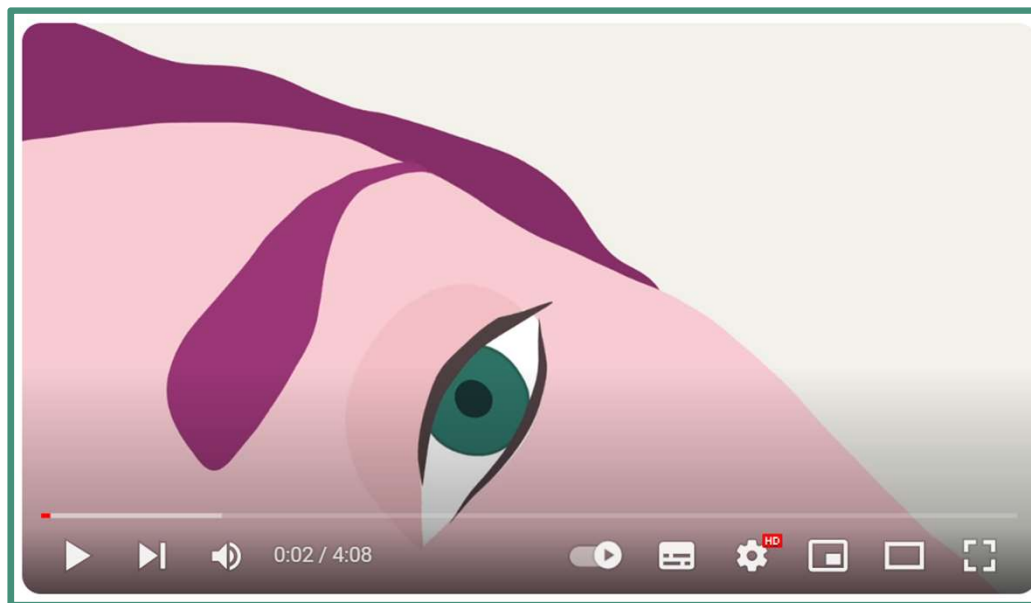
# Bakgrund uppdrag MiniMaria

- Länschefs nätverket (LCHNV) dec-20  
Beslut om fortsatt samverkansarbete inom ramen för psykisk hälsa och missbruk/beroende inkl förslag om utredning MiniMaria.
  
- Välfärdsrådet maj-21  
Beslut om uppdrag till LCHNV att ta fram en utredning om länsgemensam verksamhet i Dalarna för barn och unga med missbruks- och beroendeproblematik s.k. "Mini-Maria".

# Bakgrund uppdrag MiniMaria, forts

- LCHNV juni-2021  
Beslut att ge styrgruppen i uppdrag att ta fram ett direktiv för att närmare utreda förutsättningarna för samverkan inom ramen för en MiniMaria-verksamhet i Dalarna
- Kartläggning/nulägesanalys
- LCHNV mars-2022  
Godkännande av uppdragsdirektiv

# Filmen om Anna!



MiniMaria, Göteborg

<https://www.youtube.com/watch?v=gUuR325zFes>

# MiniMaria, Stockholm



<https://www.mariaungdom.se/fakta-och-rad/informationsmaterial/>

# Hela vårdkedjan



Maria Ungdom, Stockholm, <https://www.mariaungdom.se/fakta-och-rad/informationsmaterial/>

# Maria-mottagningar

- Målgrupp: Unga med skadligt bruk eller beroende samt deras närstående
- Erbjuder psykosocial och medicinsk bedömning, drogtestar samt individuell eller familjeterapeutisk behandling
- Specialiserad öppenvårdsenhet
- Integrerad verksamhet
- Riktade och synkroniserade vård- och stödinsatser – tvärprofessionellt
- Drivs i samverkan mellan region och kommuner

*Rapport MiniMaria 2019-02-01, projekt MiniMaria Södra Älvsborg; Utvärdering av Mariamottagning mellersta Skåne. Slutrapport, maj 2020. Tranquist utvärdering AB; [Samsjuklighetsutredningens delbetänkande SOU 2021:93](#)*

# Maria-mottagningar – syfte och målsättning

- Hög tillgänglighet – tidiga och snabba insatser
- Effektiv och god vård och behandling för målgruppen
- Samordningsvinster för både individen, närstående och verksamheterna
- Möjliggöra och erbjuda en mer sammanhållen vårdkedja
- Kompetenscentrum – spetskompetens/ specialiserad vård och stöd, rådgivning till andra verksamheter och yrkesgrupper som kommer i kontakt med ungdomar
- Helhetssyn – fokus på hela ungdomen och nätverket

*Rapport MiniMaria 2019-02-01, projekt MiniMaria Södra Älvsborg; Utvärdering av Mariamottagning mellersta Skåne. Slutrapport, maj 2020. Tranquist utvärdering AB; [Samsjuklighetsutredningens delbetänkande SOU 2021:93](#)*



# Syfte och mål – uppdrag MiniMaria

## Syfte

Uppdraget syftar till att utreda förutsättningarna för samverkan kring en MiniMaria-verksamhet med utgångspunkt i den förestående omorganiseringen av akutpsykiatri och hur denna skulle kunna integreras med hela vårdkedjan för den unga målgruppen.

## Mål

Att utredningen utgör ett ändamålsenligt underlag för att fatta beslut om huruvida en MiniMaria-verksamhet kan starta i Dalarna samt vilka övergripande förutsättningar som då bör vara uppfyllda.

# Frågeställningar uppdrag MiniMaria

- Kartläggning av målgruppen
  - Hur ser målgruppen för en MiniMaria-verksamhet ut i länet?
  - *(Vilka lokala skillnader (mellan kommuner) finns avseende målgruppen?)*
- Vilka förutsättningar finns inom ramen för akutpsykiatrins omorganisering i relation till de förutsättningar som behöver vara uppfyllda för en välfungerande MiniMaria-verksamhet?
- Hur skulle en MiniMaria-verksamhet i Dalarna kunna utformas anpassad till länets geografiska kontext?

# Metoder och tillvägagångssätt

- Referensgruppsdialoger
- Regionala dialoger
- Externa dialoger och studiebesök
  
- Konferenser, webinarier
- Rapporter, utredningar, forskningspublikationer
  
- Målgruppsanalys i samarbete med Hållbarhetsavdelningen

# Resultat - Målgruppsanalys

Uppdrag MiniMaria och Samsjuklighet i samverkan med Hållbarhetsavdelningen

# Syfte målgruppsanalys

Att beskriva bruk samt skadligt bruk och beroende hos unga med komplex problematik i Dalarnas län.

# Frågeställningar målgruppsanalys

- Hur kan ungas bruk samt skadligt bruk och beroende beskrivas?
- Hur kan grupper av unga i riskzonen för skadligt bruk och beroende beskrivas när det gäller kopplingen till kända risk- och skyddsfaktorer?
- Vilka kopplingar finns till allmänt hälsotillstånd, livstillfredsställelse och socioekonomi?
- Finns det könsrelaterade skillnader?

# Datakälla och population

- Enkätdata från [LUPP-undersökningen](#) (Lokal uppföljning av ungdomspolitiken)

- Studiepopulation i Dalarna

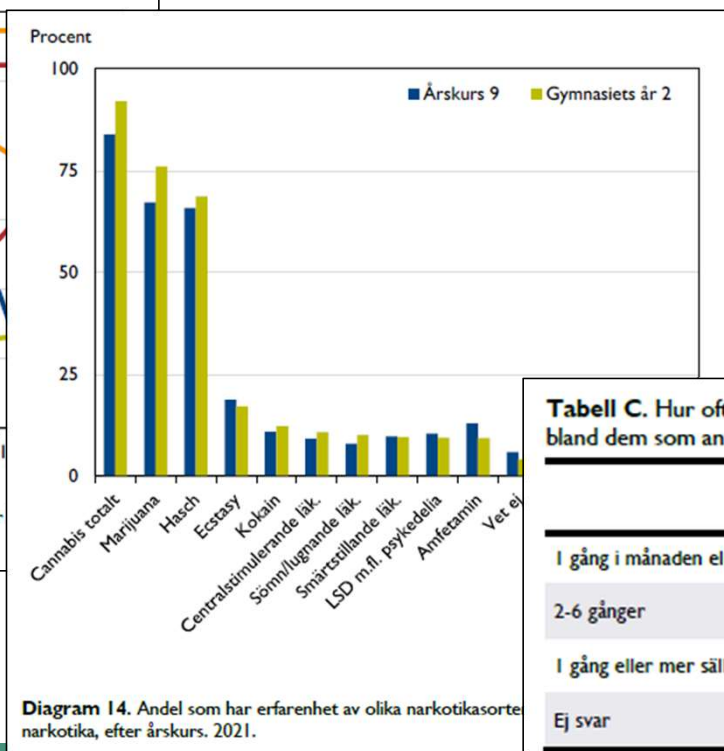
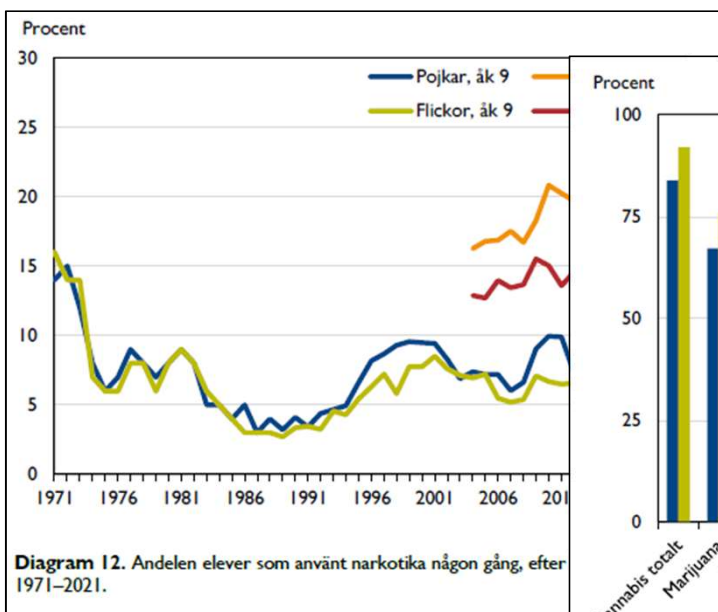
**6 163** personer (flickor n=2 986, pojkar n=3 060, annan könsidentitet n=117).

- Totalpopulation i Dalarna

Antalet individer i Dalarna 31/12 2021 i åldersgruppen 13-19 år:

**22 846** personer

## En sak i taget



### CAN:s nationella skolundersökning 2021 - CAN

**Tabell C.** Hur ofta har du använt narkotika de senaste 12 månaderna? Procentuell fördelning bland dem som använt narkotika. Årskurs 9 och gymnasiets år 2. 2021.

	Åk 9 (n=298)	Gy 2 (n=592)
I gång i månaden eller oftare	28	19
2-6 gånger	25	28
I gång eller mer sällan de senaste 12 månaderna	44	53
Ej svar	3	1



# Hälsans bestämningsfaktorer

Verkligheten är sällan  
en sak i taget...



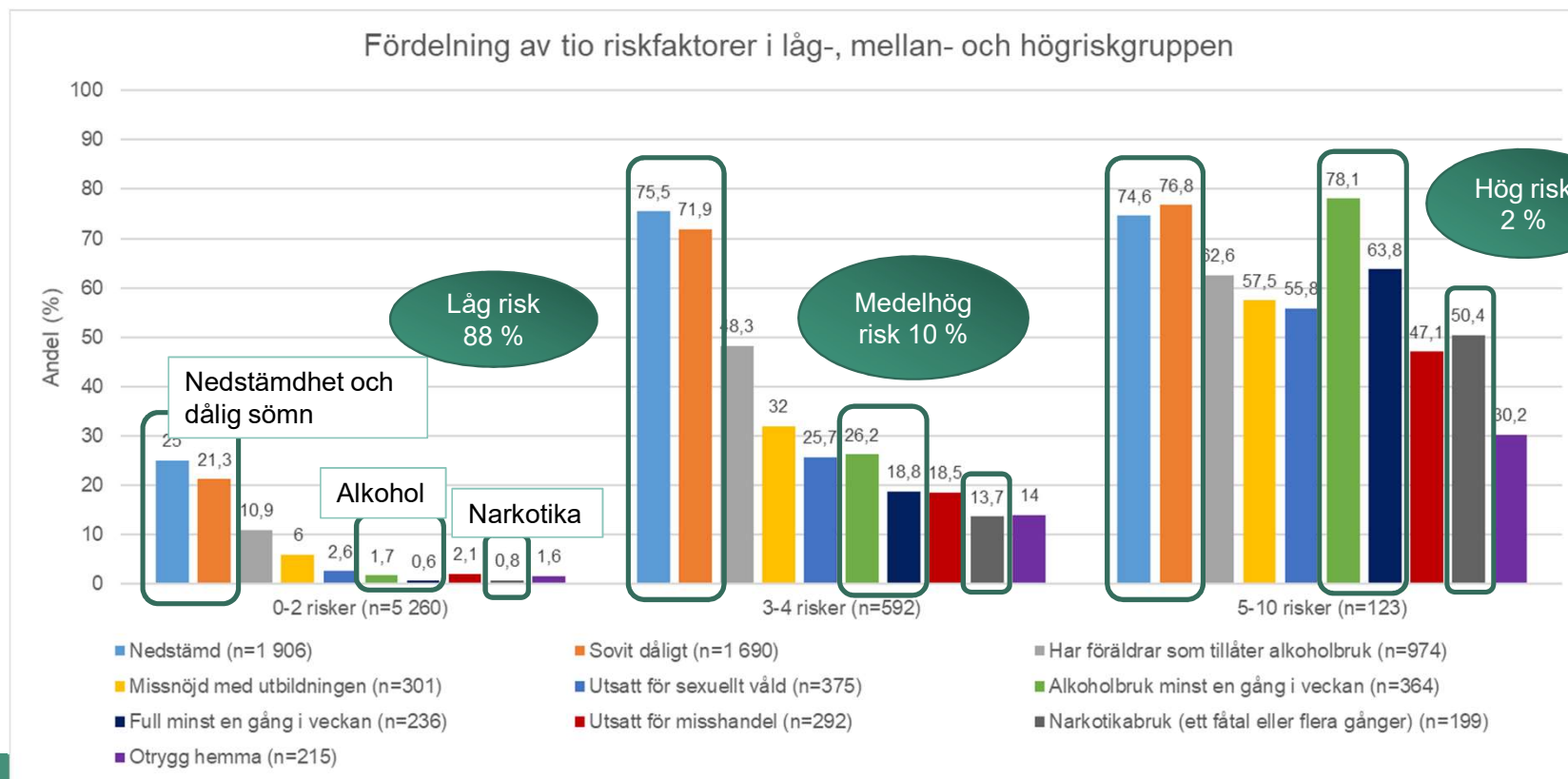
[Risk- och skyddsfaktorer för alkohol, narkotika, tobak och spel om pengar hos barn och unga — Folkhälsomyndigheten \(folkhalsomyndigheten.se\)](#)

Källa: Dahlgren och Whitehead, 1991. Bearbetad av Folkhälsomyndigheten.

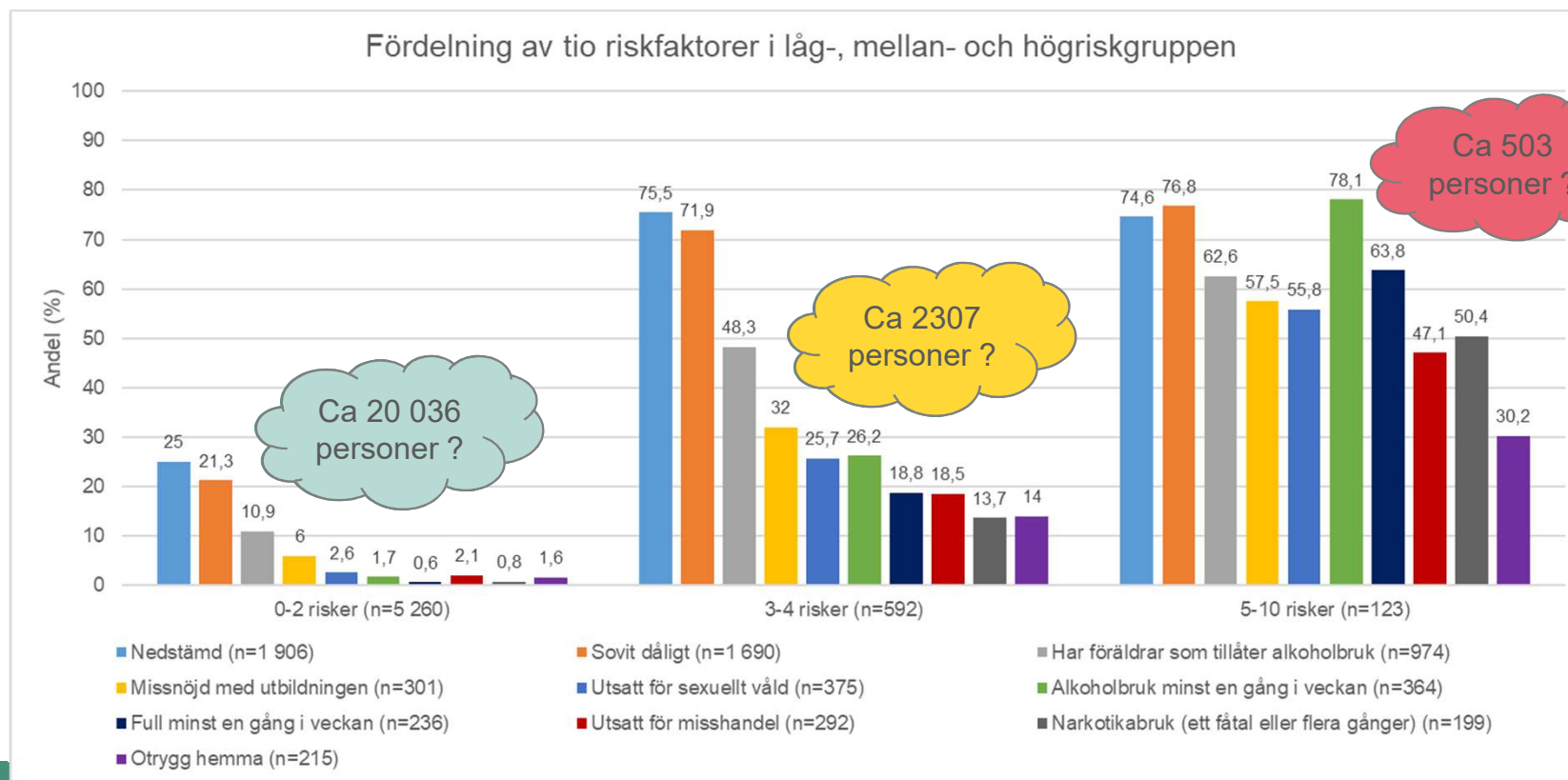
# Tio risker – att illustrera utsatthet

1. Har du någon gång **använt narkotika** (utan läkarordination)?
2. Hur ofta brukar du göra följande? (**Dricka starköl, starkcider, alkoholisk, vin eller sprit**).
3. Hur ofta dricker du så mycket alkohol att du känner dig **full**?
4. Hur ofta har du haft följande besvär under de senaste sex månaderna? (Känt dig **nedstämd**).
5. Hur ofta har du haft följande besvär under de senaste sex månaderna? (**Sovit dåligt** på natten).
6. **Får du dricka alkohol** för din/dina föräldrar eller vårdnadshavare?
7. Nu vill vi att du tänker tillbaka på de senaste sex månaderna. Har något av detta hänt dig? (Jag har blivit **utsatt för misshandel**).
8. Nu vill vi att du tänker tillbaka på de senaste sex månaderna. Har något av detta hänt dig? (Jag har blivit **utsatt för sexuellt våld/utnyttjande**).
9. Hur nöjd eller missnöjd är du med ditt liv när det handlar om följande? (**Skolan**).
10. Hur ofta känner du dig **trygg** på följande ställen? (I **hemmet**).

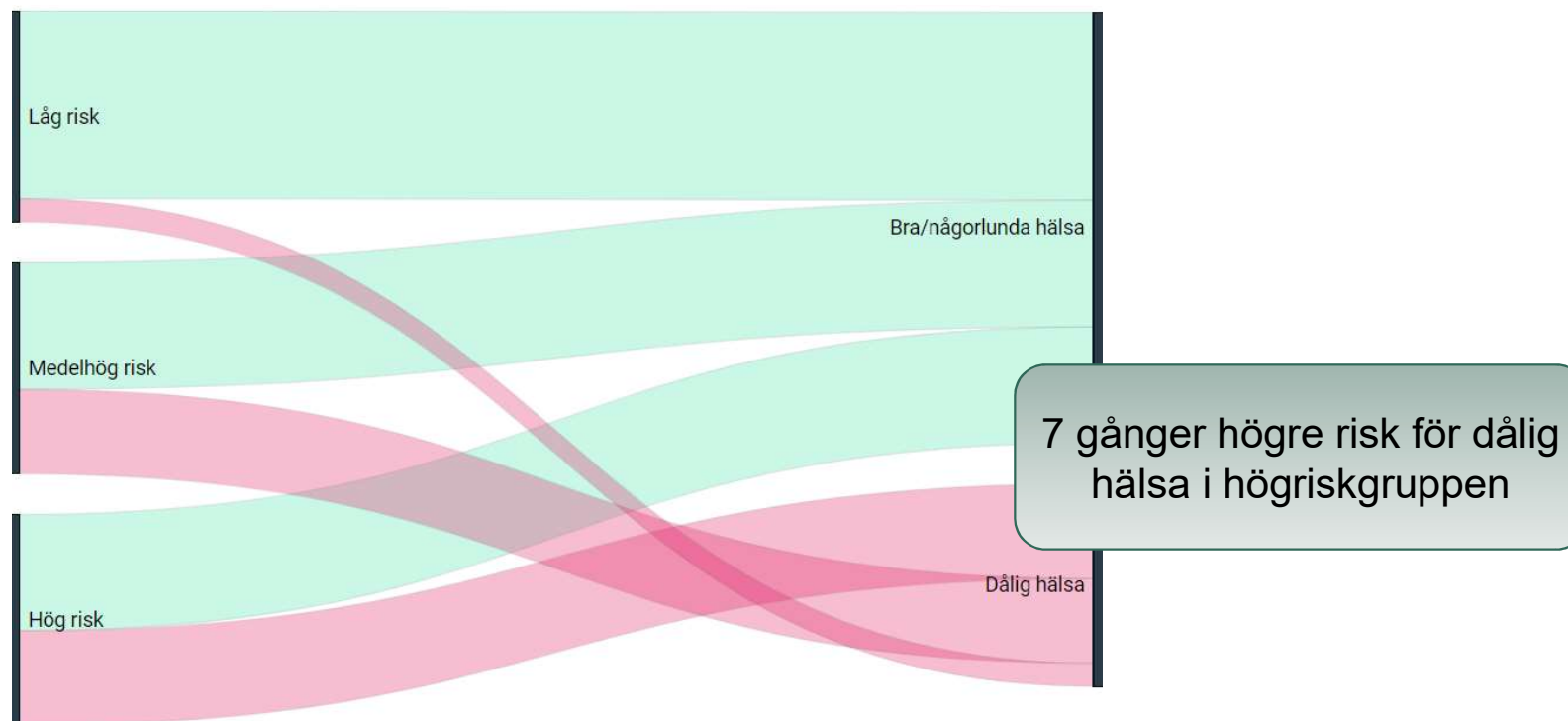
# Låg-, mellan- och högriskgruppen



# Uppskattning (ungefärlig!) av antalet individer i Dalarna



# Självskattad hälsa



# Sammanfattning målgruppsanalys

- Lågriskgruppen var störst (89%) - De flesta unga har få riskfaktorer.
- Unga tillhörande högriskgruppen (2%) skiljer sig tydligt från övriga avseende bruk av både alkohol och narkotika.
- Även i analysen av riskgrupperna i relation till de tre utfallen självskattad hälsa, livstillfredsställelse och ekonomisk oro, sticker högriskgruppen ut med sin ökade risk.
- Könsskillnader!  
Gruppen med annan könsidentitet ett särskilt observandum.

# Förutsättningar och rekommendationer

# Förutsättningar

- Bred enighet avseende behovet och nyttan.
- MiniMaria verksamhet skulle innebära samverkans- och samordningsvinster avseende insatserna till målgruppen.
- Det är högst troligt att det integrerade och tvärprofessionella arbetssättet skulle skapa bättre förutsättningar för ändamålsenliga insatser, jämfört med förutsättningarna i dagsläget och jämfört med vad var och en av parterna själva skulle kunna stå för/åstadkomma för den enskilde.
- BUP:s roll i relation till målgruppen behöver stärkas.
- Sammanhållen vårdkedja, integrerade arbetssätt och struktur för samverkan kring målgruppen saknas i dagsläget



# Förutsättningar forts

- Lokalisering och geografi
- Kompetens och bemanning
- Samverkan
- Dokumentation och sekretess

# Vägledande rekommendationer

*Utvecklas vidare i rapporten, s 40-49*

- Förankra brett och över tid
  - Plan för löpande förankring – tjänsteledning, politisk ledning, verksamhetsnära ledning
  - Beslut i samverkansorgan såväl regionalt som i respektive organisation
- Etablera partsgemensam arbetsgrupp för konkretisering av arbetet
  - Framtagande av projektplan som grund för etableringsprocessen
  - Aktörer i samverkan – Primärvård, Ungdomsmottagning, Socialtjänst, BUP

# Vägledande rekommendationer, forts

- Säkerställ brukarmedverkan
- Formulera verksamhetsuppdrag och målgrupp för verksamheten
- Besluta om huvudmannaskap för verksamheten
- Upprätta avtal

## Vägledande rekommendationer, forts

- Etablera samverkansformer och arbetssätt
- Säkerställ tillgänglighet, bemanning och arbetssätt
- Etablera en evidensbaserad praktik
- Implementera systematiskt och följ upp hur det går på såväl individ- som verksamhetsnivå