

RSS DALARNA

REGIONAL SAMVERKANS- OCH STÖDSTRUKTUR FÖR
LÄNETS FEMTON KOMMUNER OCH REGION DALARNA



Workshop Nya SoL

16 april

Upplägg

| Tid | Ämne |
|-------|-----------------------------------|
| 10.10 | Om omställningen |
| | Jämställd och jämlik socialtjänst |
| 10.50 | Paus |
| 11.00 | Gruppdialog |
| 11.30 | Avslutning |

Omställning utifrån ny socialtjänstlag och en hållbar socialtjänst – var börjar er resa?

Syftet med dagens workshop:

- Påbörja en dialog om omställningen till en ny socialtjänstlag
- Hur hänger den här omställningen ihop med God och nära vård omställningen?
- Kort fördjupning i jämställd och jämlik socialtjänst.
- Få en bild av era första tankar utifrån omställningen.

RSS DALARNA

REGIONAL SAMVERKANS- OCH STÖDSTRUKTUR FÖR
LÄNETS FEMTON KOMMUNER OCH REGION DALARNA



Om omställningen mot en hållbar socialtjänst

Bakgrund

- Nuvarande socialtjänstlag är 40 år gammal
- Nya och tilltagande samhällsutmaningar
- Demografiska utmaningar
- Behov av effektivisering och nya lösningar
- Samhällskontraktet – segregation, utsatta områden, bristande tillit, desinformation, välfärdsbrottslighet...
- Inflation och ökande kostnader.

Hållbar socialtjänst

En ny socialtjänstlag

SOU 2020:47

[Slutbetänkandet på regeringens hemsida](#)



Ny lag och omställningen närmar sig

Lagrådsremiss (innan
sommaren)

Proposition 2024 (hösten)

Troligt att ny lag börjar gälla 1
juli 2025



Framtidens socialtjänst – på väg mot en hållbar socialtjänst

De större förslagen bildar en helhet där samtliga delar är beroende av och förutsätter varandra.



Omställning till en hållbar socialtjänst

- Främjar jämlika och jämställda levnadsvillkor.
- Utgår från ett förebyggande perspektiv och är lätt tillgänglig för alla.
- Är kunskapsbaserad utifrån vetenskap och beprövad erfarenhet.



Utredningens förslag

Socialtjänst och socialnämnd ska:

- § Synliggöra skillnader mellan flickor, pojkar, kvinnor och män som är av betydelse för verksamhet på samhälls-, grupp- och individnivå.
- § Genomföra verksamheten så att omotiverade skillnader inte bevaras eller förstärks.
- § Vara medveten om risker för genusbias och att hantera dessa risker så att jämställdheten främjas.

Socialtjänstens inriktning

Förebyggande och lätt tillgänglig

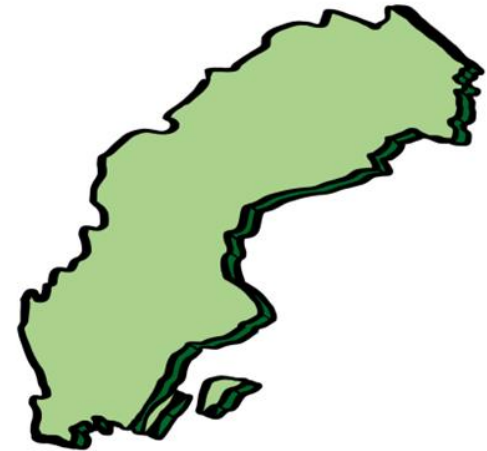
Socialtjänsten **ska** ha ett *förebyggande perspektiv* och *inriktas på att vara lätt tillgänglig*.

Perspektivskifte inom arbetssätt och organisation – från att handlägga ärenden inom myndighetsutövningen till att tidigt förebygga på samhälls-, grupp- och individnivå.



Lätt tillgänglig - att komma närmare invånarna

- Framtidens tillgängliga socialtjänst - påbörja en kulturresa!
 - För att frigöra resurser för de komplexa ärendena.
- Lätt tillgänglig - utlokaliserade socialkontor, arbetstid utanför kontorstid, insatser utan behovsprövning och...?
- Ny bestämmelse i nya SoL:
 - *Enskilda ska bemötas på ett respektfullt sätt utifrån sina förutsättningar och behov.*



Personcentrerad socialtjänst och omsorg



**Frigör kraften
hos dem vi är
till för!**



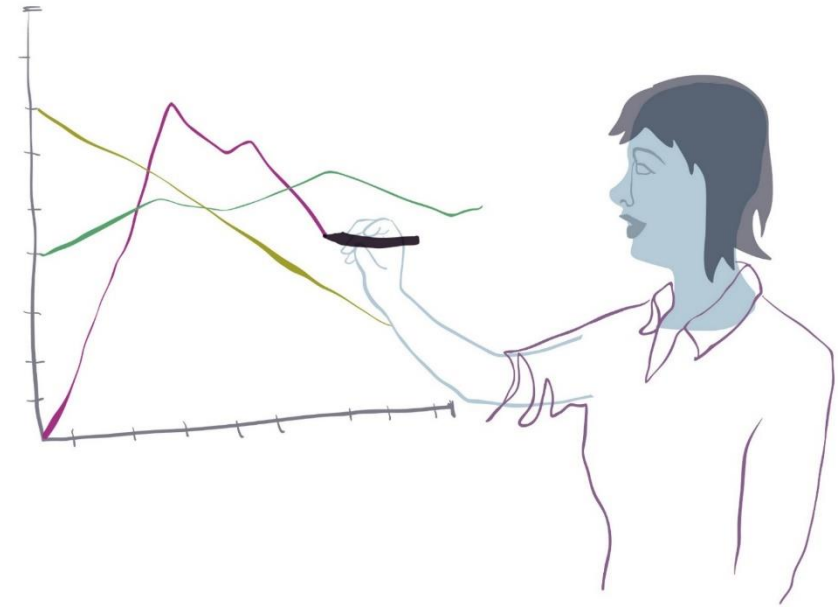
Arbeta tidigt och förebyggande

- Att klara skolan är den bästa skyddsfaktor vi har!
- Friska barn klarar sig bättre!
- Föräldrar i arbete!
- Ta inte kraften från den enskilde!
- Vräkningsförebyggande!
- Bostad Först!
- Breddad rekrytering!



En kunskapsbaserad socialtjänst

- Verksamheten ska bedrivas i överensstämmelse med vetenskap och beprövad erfarenhet.
- Den regionala nivån behöver stärkas.



Följ upp systematiskt och analysera

- Använd det som fungerar!
- Våga ta bort det som inte fungerar!



Fler delar i omställningen till en hållbar socialtjänst

- Samhällsplanering och planering av insatser för enskilda inom alla verksamhetsområden
- Möjlighet att tillhandahålla insatser utan behovsprövning
- Förtydligat barnperspektiv
- En ny lag om socialtjänstdataregister - utreds

Medverkan i samhällsplaneringen

- Socialtjänstens medverkan i samhällsplaneringen ska stärkas.
 - Ingen ändring i SoL, däremot i plan- och bygglagen (PBL)
- Avsikten är att tillföra social sakkunskap och underlag till samhällsplaneringen, bl.a. avseende hemlöshet, segregation, ungdomskriminalitet.



Insatser utan behovsprövning

Nytt sätt att tillhandahålla insatser

- Komplement till nuvarande ordning med biståndsbeslut.
- Befogenhet för socialnämnden att besluta att en eller flera insatser kan tillhandahållas utan föregående individuell behovsprövning.
- Skyldighet att informera om rätten att ansöka om bistånd.
- Omfattas av socialtjänstlagens krav på dokumentation
 - Socialnämnden får, om det finns särskilda skäl, bestämma att enskilda personliga förhållanden inte ska dokumenteras vid en insats.
- Insatser ska kunna tillhandahållas till den som fyllt 15 år oberoende av vårdnadshavarens samtycke.



Insatser utan behovsprövning (II)

- Insatser som inte omfattas av förslaget
 - kontaktperson, kontaktfamilj eller kvalificerad kontaktperson,
 - vård i familjehem,
 - vård i sådana hem som avses i 12 § LVU samt 22 och 23 §§ LVM,
 - vård av barn i jourhem, stödboende eller andra hem för vård eller boende än sådana som avses i 3,
 - stadigvarande plats i *särskilda boendeformer för omvårdnad och särskilt stöd* och *bostäder med särskilt stöd* eller
 - ekonomisk hjälp.



Förtydligt barnperspektiv

- Bestämmelsen om barnets bästa anpassas till den nya översättningen av artikel 3.1 i BK. Vid bedömningen av barnets bästa ska **hänsyn tas till barnets åsikter**.
- Bestämmelsen om **barns rätt till information** kompletteras med bestämmelse om att informationen ska **anpassas till barnets ålder, mognad och hans eller hennes individuella förutsättningar**.
- Den som lämnar information ska så långt det är möjligt försäkra sig om **att barnet förstått informationen**.
- Barn **ska få höras** utan vårdnadshavares samtycke och utan att vårdnadshavare är närvarande under förhandsbedömningen.
- Socialnämnden **ska** arbeta för **att placerade barn** ges möjlighet till **kontakt** med föräldrar, syskon och andra närstående.



Nationell statistik

Ny lag om socialtjänstdataregister

- Socialstyrelsen får med stöd av lagen utföra automatiserad behandling av personuppgifter i socialtjänstdataregister.
- Det primära ändamålet för behandlingen ska vara framställning av statistik.
- Sekundära ändamål
 1. Uppföljning och utvärdering
 2. Forskning inom socialtjänsten och verksamhet enligt LSS.
 3. Utlämnande till den som ska använda uppgifterna enligt punkt 1 och 2 eller för framställning av statistik.
- Den som bedriver verksamhet inom SoL eller enligt LSS ska lämna uppgifter till socialtjänstdataregister för framställning av statistik (uppgiftsskyldighet).



Avtalssamverkan..

Genom avtalssamverkan kan en kommun eller en region överlåta utförandet av sina uppgifter till en annan kommun eller en annan region.

Att förenkla möjligheterna till kommunal samverkan och extern delegering är ett viktigt led i att ge kommuner och regioner goda förutsättningar att möta dagens och framtida utmaningar.

”Kommunal samverkan blir alltmer nödvändigt för att kunna möta de utmaningar som socialtjänsten står inför”

Rekrytering av familjehem, familjerätt, insatser och metoder enligt olika kunskapsstöd, personal med spetskompetens etc.

<https://skr.se/skr/tjanster/bloggarfranskr/socialtjanstbloggen/artiklar/mersamverkanarnyckelIntillframtidenssocialtjanst.67132.html>

-Ny rapport och stödmaterial från SKR om avtalssamverkan: [Samverkan mellan kommuner effektiviserar socialtjänstens arbete](#)

[En generell rätt till kommunal avtalssamverkan \(Proposition 2017/18:151\)](#)

Det är en omställning för den sociala välfärden och inför ny lag

Hur hänger allt ihop?

God och nära vård-omställningen

Samsjuklighetsutredningen



Nära vård- en fokusförflyttning



Organisation



Person och relation

Passiv mottagare



Aktiv medskapare

Reaktiv



Proaktiv och hälsofrämjande

Isolerade vård och
omsorgsinsatser



**Sammanhållet utifrån
personens fokus**

Hur hänger allt ihop?



Hållbar socialtjänst En ny socialtjänstlag SOU 2020:47

[Slutbetänkandet på regeringens hemsida](#)



Person och relation

Samordning utifrån personens fokus

Aktiv medskapare

Proaktiv och hälsofrämjande

Jämlika och jämställda levnadsvillkor

Främjande och förebyggande

Lättillgänglig

Stärkt inkludering och stöd till anhöriga

Stöd och vård som hänger ihop som en helhet

Vetenskap och beprövad erfarenhet

Tidig hjälp med psykisk ohälsa och skadligt bruk

Allt hänger ihop...

- Personcentrerad, lätt tillgänglig och nära- vård och stödinsatser
- Sammanhållen vård- och stödkedja, vård- och stödinsatser som ges samtidigt
- Jämlika och jämställda levnadsvillkor
- Skadereducerande och hälsofrämjande perspektiv
- Främjande, förebyggande, tidiga insatser
- Utveckling av samverkan och samordning, integrerade arbetsätt
- Stärkt och utvecklat arbete med SIP
- Medskapande, delaktighet, ökad brukarinflytande- individer och närstående
- Kunskapsbaserat-vetenskap och beprövad erfarenhet

Filmer om omställningen till ny socialtjänstlag

- [Socialtjänstministern om nya socialtjänstlagen](#)
- [Framtidens socialtjänst – vart är vi på väg?](#)

Ny socialtjänstlag – en långsiktig omställning

- 2024: 200 miljoner kronor
- 2025: 1,2 miljarder kronor
- 2026-2028: 2,2 miljarder kronor per år

- 2024–2028: Överenskommelse med SKR om 20 miljoner kronor per år för att stödja kommunerna i omställningen.
 - [Socialtjänstens omställning - SKR](#)



RSS DALARNA

REGIONAL SAMVERKANS- OCH STÖDSTRUKTUR FÖR
LÄNETS FEMTON KOMMUNER OCH REGION DALARNA



Om Jämställd och jämlik socialtjänst

Det första samlade stödet finns nu!



Ojämställda och
ojämlika
levnadsvillkor



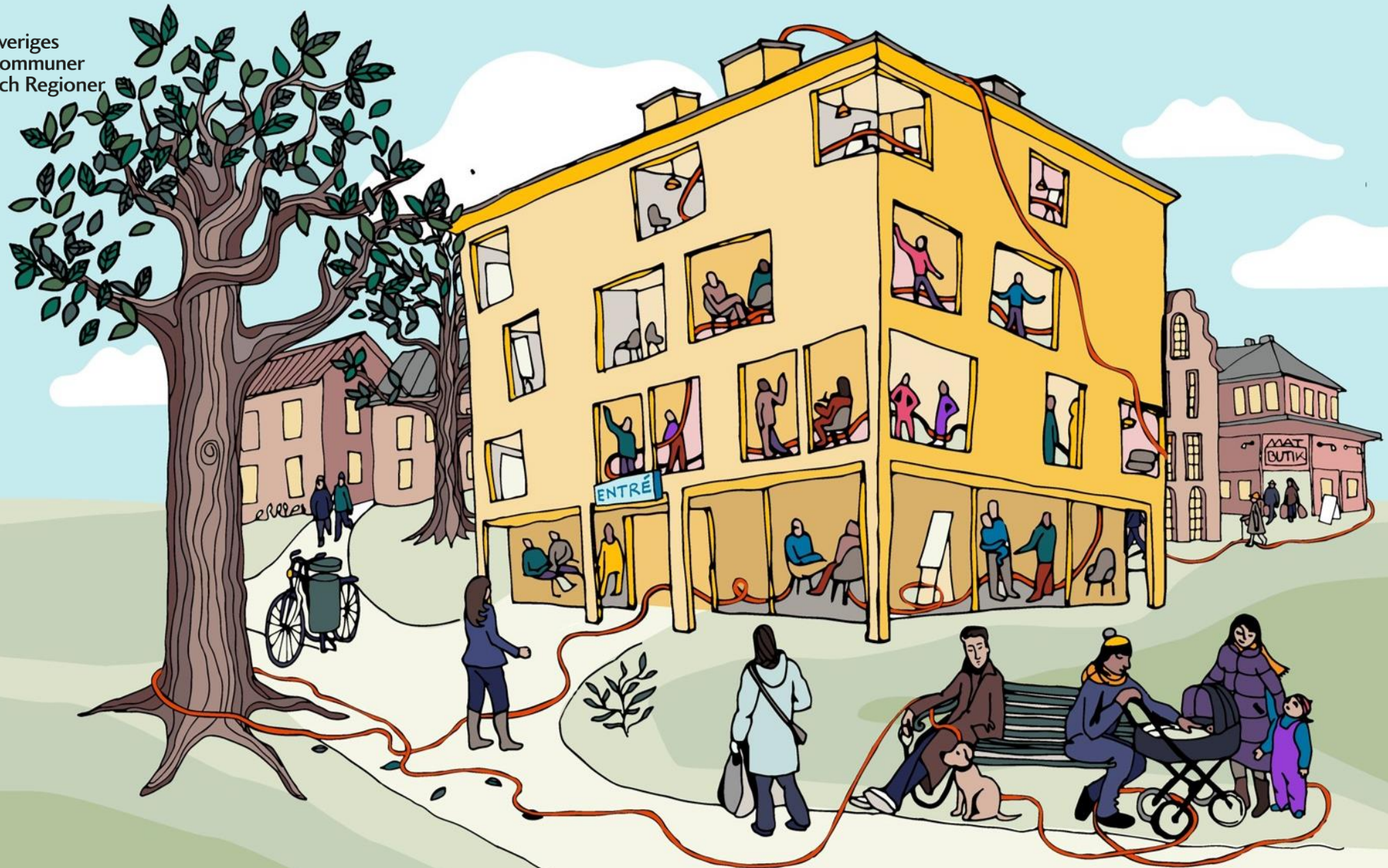
Främja jämställdhet
och jämlikhet

Ni hittar stöden på [SKR.se](https://www.skr.se)





Sveriges
Kommuner
och Regioner



Utgångspunkt - portal

”Socialtjänsten har som sin särskilda uppgift att i samråd med andra myndigheter och solidaritetens grund främja människors sociala trygghet, **jämställdhet och aktiva deltagande i samhällslivet.** Vid hänsynstagande till människans olika sociala situation inriktas på att frigöra gruppernas egna resurser. Verksamheten ska respektera människornas självbestämmanderätt och

Mål för hälso- och sjukvården

2 § Målet för hälso- och sjukvården är en god hälsa och en vård på **lika villkor** för hela befolkningen.

Vården skall ges med **respekt för alla människors lika värde** och för den enskilda människans värdighet. Den som har det största behovet av hälso- och sjukvård skall ges företräde till vården. *Lag (1997:142).*

Hur ofta pratar ni om portalparagrafen idag?

Bikupa

Utredningens förslag

Socialtjänst och socialnämnd ska:

- § Synliggöra skillnader mellan flickor, pojkar, kvinnor och män som är av betydelse för verksamhet på samhälls-, grupp- och individnivå.
- § Genomföra verksamheten så att omotiverade skillnader inte bevaras eller förstärks.
- § Vara medveten om risker för genusbias och att hantera dessa risker så att jämställdheten främjas.

Varför behövs jämställdhet?

- Öka medveten om att kön spelar roll i socialtjänsten.
- Minska omotiverade skillnader i bemötande, bedömning och insatser.
- Ge ett mer rättssäkert och träffsäkert stöd.
- Högre kvalitet och minskade kostnader.



Vi har ett uppdrag att integrera jämställdhet

Jämställdhet en statsrättslig norm i Sverige.

Sverige har jämställdhetspolitiska mål.

Jämställdhetsintegrering är den huvudsakliga strategin för att uppnå de jämställdhetspolitiska målen.

Jämställdhet är både en rättighetsfråga och nödvändig i arbetet för ökad kvalitet.



Jämställdhetsintegrering...

... innebär att vi har kunskap om kön och arbetar på ett sätt som bidrar till jämställdhet och jämlikhet och motverkar ojämställdhet och ojämlikhet.

Kunskapen finns med i det dagliga arbetet och säkerställer likvärdighet i bemötandet, beslutfattandet och resursfördelningen.

Jämställdhet hanteras inte som en enskild fråga, utan som en naturlig del i alla processer, tills det har blivit en självklar del av allt arbete.

Det är inte ett spår vid sidan om.

Jämställdhet och jämlikhet

- Begreppen hänger nära samman men är inte samma sak.
- Jämlikhet handlar om rättvisa villkor mellan individer och grupper i samhället medan jämställdhet särskilt fokuserar på förhållandet mellan kvinnor och män, flickor och pojkar.
- Jämställdhetsarbetet måste dock alltid ta hänsyn även till andra maktordningar/faktorer som kan påverka, till exempel ålder, socioekonomi, etnicitet/hudfärg och funktionsvariationer, eftersom de samspelar med kön och både påverkar och förstärker varandra.
- Även personer som inte identifierar sig som kvinnor eller män, flickor eller pojkar påverkas av ojämställdheten och det är viktigt att inom ramen för arbetet även belysa deras livsvillkor. Här behövs dock mer kunskap och forskning

Diskriminering

Alltid kön – aldrig bara kön

- Diskriminering är förbjuden i socialtjänstens verksamhet.
- Diskriminering innebär att en person behandlas sämre än en annan utifrån någon av diskrimineringslagens sju diskrimineringsgrunder; kön, könsöverskridande identitet eller uttryck, etnisk tillhörighet, religion eller annan trosuppfattning, funktionsnedsättning, sexuell läggning eller ålder.



Våld och jämställdhet

- Våld i nära relation och hedersrelaterat våld och förtryck är den yttersta konsekvensen av ett ojämnt samhälle

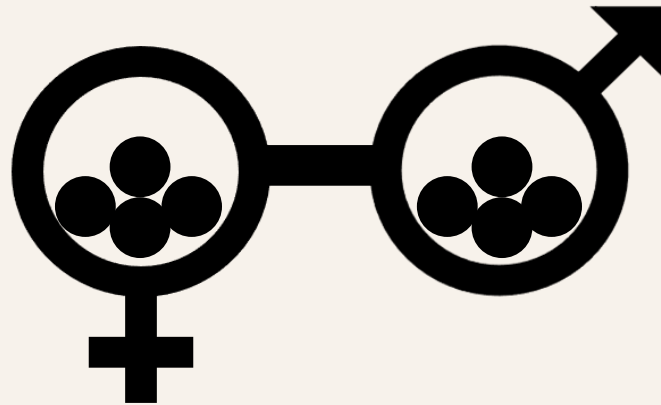
Vad behöver socialtjänsten?



Utmaningar

- Vill men **saknar kunskap** och vana att arbeta med jämställdhet praktiskt i verksamhet.
- Saknar ofta statistik och analyser som **tydliggör behov och nytta**.
- Behöver **stöd och anpassade metoder**.
- Behöver **långsiktiga förutsättningar**.

Vad behövs för att stärka jämställdhetsarbetet?



Förutsättningar

Kunskap och
kompetens

Metoder och stöd

Vad säger forskningen



Forskningen visar

- Samhällets könsnormer återspeglas i socialtjänsten.
- Traditionella föreställningar om kvinnor som passiva, hjälpsökande omsorgsgivare och om män som aktiva, självständiga familjeförsörjare tycks vara mest framträdande.
- Mer forskning behövs.



(O)jämsstäldhet i hälsa och vård

- Kvinnor behandlas i lägre grad än män vid hjärtsjukdom
- Kvinnor underbehandlas vid stroke, diabetes och benskörhet
- Män får dyrare läkemedel än kvinnor
- Män får dyrare rullstolar än män
- Kvinnor får mer sällan frågor om alkohol- och drogvanor än män
- Fler kvinnor än män med hemtjänst har läkemedel som är olämpliga



[Länk.](#)

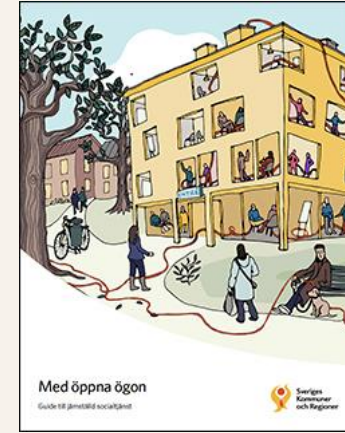
Könsstereotypa föreställningar får konsekvenser

- Såväl kvinnor som män drabbas negativt, men på olika sätt.
- Det motverkar utveckling av enskildas och gruppers egna resurser.
- Hindrar jämställda och jämlika levnadsvillkor.
- Begränsade resurser används inte effektivt

”Att det var så illa, riktigt så illa, det trodde jag faktiskt inte. **Att vi inte hade kommit längre än så.** Och då har jag ändå jobbat med detta länge.”

- Röster från verksamma i socialtjänsten.

Guide till jämställd socialtjänst



Övningar, lärande exempel, arbetsfrågor och fiktiva exempel varvas med beskrivande texter för att bidra till reflektion och lärande. Kort sagt, ett stöd för att kunna gå från ord till handling!

Målgrupp: Guiden riktar sig till dig som arbetar som chef, ledare/verksamhetsutvecklare eller är förtroendevald inom socialtjänsten, samt till dig som arbetar som chef eller utvecklingsledare inom RSS

Huset behöver jämställdhets- integreras

- Det omgivande samhället
- Styrprocesser
- Ledningsprocesser
- Kärnprocesser
- Stödprocesser
- Att förändra en kultur



Stärk era förutsättningar

Ni behöver en styrning och ledning som bidrar till att det finns goda förutsättningar att arbeta med jämställdhetsintegrering.

Få kunskap om vem som får vad på vilka villkor

Verksamhetsdata, statistik, uppföljning och analys är avgörande för att ni ska få kunskap om verksamhetens resultat. Fokus här är på den individbaserade systematiska uppföljningen (ISU).



Planera, synliggör och förnya era arbetssätt

Systematiskt förbättringsarbete handlar om att utveckla verksamheten så att service, tjänster, utförarverksamhet och myndighetsutövning blir likvärdiga för olika grupper av kvinnor, män, flickor och pojkar samt personer av annan könsidentitet. Här ingår arbete med bemötande, delaktighet och inflytande.

Förslag: Checklista för arbete med jämställdhet i socialtjänsten

Målet: Jämställdhetsintegreringen leder till konkreta och hållbara förbättringar som ger effekt för invånarna

Den här checklistan är ett självskattningsverktyg. Den sammanlagda poängen ger en bild av hur långt organisationen kommit i förbättringsarbetet och möjliggör en jämförelse över tid. Organisationen betygsätter de olika momenten enligt följande: **0**= Vet ej, **1**= Ej påbörjat, finns inte, **2**= Utveckling startat, nyss påbörjat, **3**= Utveckling pågår, kommit en bit på väg, **4**= Genomfört, det finns

1. Stärk era förutsättningar

Ni behöver en styrning och ledning som bidrar till att det finns goda förutsättningar i organisationen att arbeta med jämställdhetsintegrering.

| | | |
|-----|--|--|
| 1 | Verksamheten känner till vilka politiska beslut (ink styrdokument) i kommunen som styr arbetet med jämställdhetsintegrering. | |
| 2 | Nämnden efterfrågar resultat av arbetet med jämställdhet i socialtjänsten. | |
| 3 | Det är tydligt i verksamhetsplaneringen och verksamhetens uppföljning att socialtjänsten ska uppnå jämställdhet. | |
| 4 | Chefer tar ansvar och ger förutsättningar för jämställdhetsintegreringen (sammanfattar 4.1-4.4). | |
| 4.1 | Verksamheten har kunskap och struktur för hur jämställdhet kan integreras i vardagen. | |
| 4.2 | Det är tydligt för verksamheten vilka ojämställdhetsproblem som behöver lösas och vilken nytta jämställdhet ger för verksamheten, invånarna och brukarna/klienterna. | |
| 4.3 | Verksamheten har tillgång till stöd och material för att jämställdhetsintegrera arbetet. | |
| 4.4 | Organisation har en kultur som stödjer lärande vilket gynnar jämställdhet och jämlikhet. | |

2. Få kunskap om vem som får vad på vilka villkor

Verksamhetsdata, statistik, uppföljning och analys är avgörande områden för att ni ska få kunskap om verksamhetens resultat. Fokus i denna del är på den individbaserade systematiska uppföljningen.

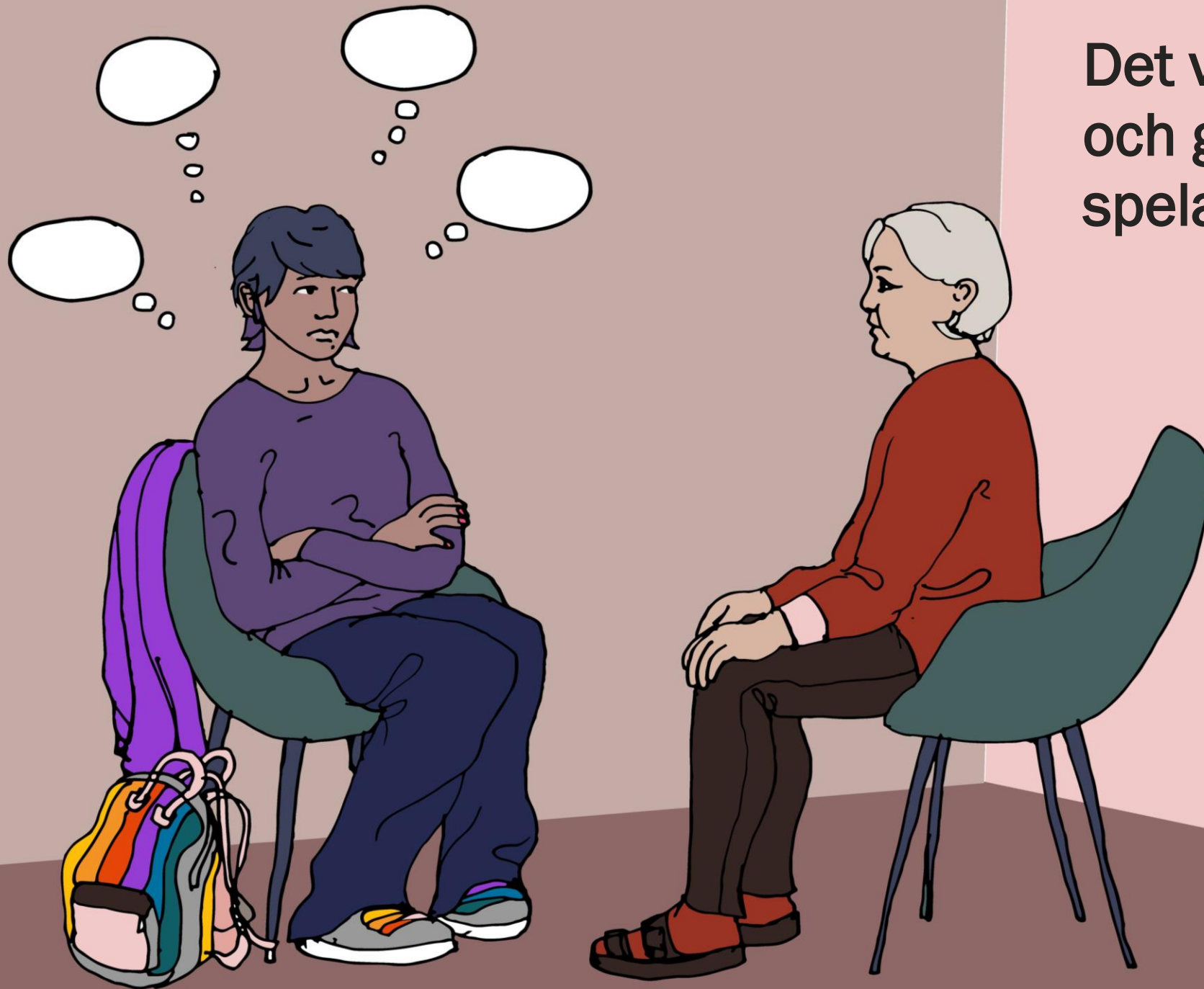
| | | |
|---|---|--|
| 5 | Verksamheten redovisar all individbaserad statistik med kön som indelningsgrund tillsammans med fler variabler där det är relevant och möjligt. | |
| 6 | Verksamhetens process med individbaserad systematisk uppföljning (ISU) är jämställdhetsintegrerad med syfte att främja både jämställdhet och jämlikhet. | |

3. Planera, synliggör och förnya era arbetssätt

Systematiskt förbättringsarbete handlar om att utveckla verksamheten så att service, tjänster, utförarverksamheten och myndighetsutövning blir likvärdiga för olika grupper av kvinnor, män, flickor och pojkar samt personer av annan könsidentitet. I det ingår att arbeta med bemötande, delaktighet och inflytande.

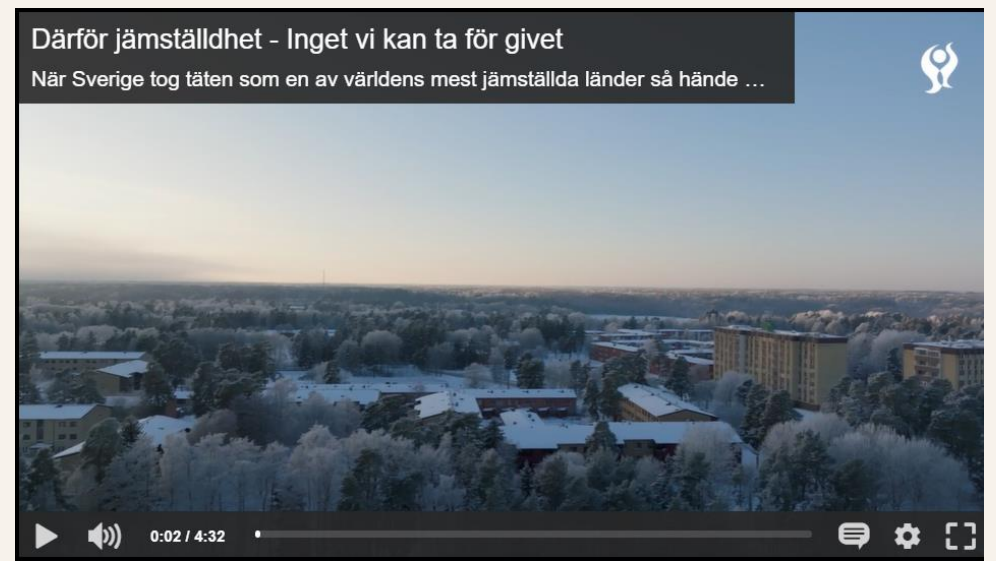
| | | |
|---------------|---|--|
| 7 | Vi har kommit igång och har börjat testa att jämställdhetsintegrera vår verksamhet. | |
| 8 | För att uppnå jämställdhet arbetar vi systematiskt för att implementera nya arbetssätt. | |
| 9 | Jämställdhet och konsekvenserna för olika grupper oavsett kön och andra identitets- och bakgrundsfaktorer är synligt i beslutsunderlag. | |
| 10 | Jämställdhet integreras i verksamhetens rutiner och processer. | |
| 11 | För att skapa ett likvärdigt bemötande arbetar vi löpande med att våra normer och föreställningar inte ska bidra till ojämställdhet och ojämlikhet. | |
| 12 | I ordinarie verksamhet ges olika grupper möjlighet till inflytande och är delaktighet på likvärdiga villkor. | |
| 13 | Verksamhetens kommunikation är inkluderande utifrån jämställdhet och jämlikhet (både text och bild). | |
| 14 | Frågor om jämställdhet lyfts med interna och externa samverkanspartners. | |
| Totalt | | |

Testa er
med hjälp
av
checklista!



**Det vi tänker
och gör
spelar roll!**

Jämställdhet – inget vi kan ta för givet



[Start](#) / [Vård](#) / [Hälsa och välfärd](#) / [Regionala stödverktyg](#) / Inkluderande bemötande

Inkluderande bemötande

Webbutbildning för ett mer inkluderande bemötande för
länets kommuner och Region Dalarna

Vi vill att Dalarna och Sverige ska vara en plats för alla. En plats där människor - oavsett kön, ålder och annan bakgrund - får sina rättigheter tillgodosedda. För att lyckas med detta är ett gott och inkluderande bemötande nödvändigt.

Har du ett arbete som innebär möten med invånare, patienter, brukare, kunder, elever eller kollegor? Då är det här webbutbildningen för dig. Se introduktionsfilmen nedan.



[Inkluderande bemötande - Region Dalarna](#)

RSS DALARNA

REGIONAL SAMVERKANS- OCH STÖDSTRUKTUR FÖR
LÄNETS FEMTON KOMMUNER OCH REGION DALARNA



Gruppdialog

Omställning till en hållbar socialtjänst

- Främjar jämlika och jämställda levnadsvillkor.
- Utgår från ett förebyggande perspektiv.
- Är lättillgänglig för alla.
- Är kunskapsbaserad utifrån vetenskap och beprövad erfarenhet.





Gruppdialoger- omställning

- Vad behöver vi göra enskilt för att möta upp omställningarna God och Nära Vård och Hållbar socialtjänst?
- Vad behöver vi göra mer regionalt tillsammans i samverkan för att möta upp omställningarna God och Nära Vård och Hållbar socialtjänst?
- Vad blir ert fokus och hur stödjer ni som politiker arbetet framåt?

Diskussion
i grupper
20 min och
svar i
Menti

RSS arbete framåt just nu

- Internt planeringsarbete pågår utifrån våra resurser idag
- Dialog med SUD för samarbete och dialog (bl.a. nätverk, seminarium och deltagande tillsammans)
- Sprida info om webbplatsen, kommande seminarium och samarbetsrummet
- Idé om egen sida på PLUS kring omställningen som rör vårt län
- Ta fram ett upplägg av presentation i väntan på det nationella stödpaketet.
- Skapa kontaktyta till de som anställs lokalt för medlen
- Läges- och behovsanalyser genom länsdialoger i höst

RSS Dalarna bevakar och samverkar med nationella aktörer som SKR samt Socialstyrelsen.

RSS Dalarna håller workshop med Socialchefer och regionala nätverk (IFO-chefsnätverket m.fl.)

RSS Dalarna kartläggning av socialtjänstens insatser

SKR lanserar webbsida och RSS undersöker hur vi regionalt ska sprida information

RSS en utpekad aktör, men i dagsläget ingen finansiering för uppdrag i omställningen.

Tidplan/förslag aktiviteter 2024-2025

Analys av lagrådsremiss.

RSS Dalarna stödjer läges- och behovsanalyser.

Identifiera behov av samverkan, prioriteringar och stöd 2025 och framåt.

Implementering lokalt och regionalt.

Workshops

Lagrådsremiss klar, juni

Analys innehåll och konsekvenser av ny lagstiftning

Läges-och behovsanalys
Höst

Proppen klar
Nov


Lokal/regional handlingsplan/st strategi start nov

Ny lag träder ikraft 1 juli 2025

Ny webbplats – Framtidens socialtjänst

Framtidens socialtjänst | SKR


Framtidens socialtjänst




[Ny socialtjänstlag](#) | [Kunskap och stöd](#) | [Inspiration – så gör andra](#)

Dags att ställa om


Med den nya socialtjänstlagen 2025 ska socialtjänsten bli mer förebyggande, tillgänglig, jämställd och kunskapsbaserad. Här samlar vi stöd och inspiration för socialtjänsten att börja ställa om till nya arbetssätt och förbereda inför nya lagen. Webbplatsen är under uppbyggnad och fylls på löpande.






🕒 Film om socialtjänstens omställning

Vad handlar den nya socialtjänstlagen om? Hur stor omställning innebär det för socialtjänsten? SKR:s Ove Ledin lotsar dig igenom utmaningarna, möjligheterna och vad som är på gång.



🕒 Vad säger regeringen om nya lagen?

Socialtjänstminister Camilla Waltersson Grönvall berättar om nya socialtjänstlagen och varför den behövs.



🕒 Projekt om tidiga insatser

Hur kan tidiga insatser se ut och vad krävs för att komma dit? Projektet Tidiga insikter för tidiga insatser utforskar hur kommuner kan ställa om till en mer förebyggande och tillgänglig socialtjänst.