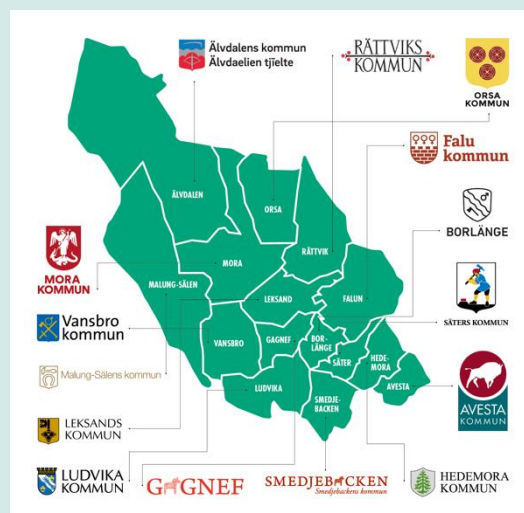


RSS DALARNA

REGIONAL SAMVERKANS- OCH STÖDSTRUKTUR FÖR
LÄNETS FEMTON KOMMUNER OCH REGION DALARNA



Verksamhetsplan RSS Dalarna

2024-2026

Datum	Diarienummer HSN 2023/11595	I samarbete med
240215	Versionsnummer	
Godkänt av Länsnätverket för förvaltningschefer i Dalarna Välfrädrädet		



Innehåll

1.	Om de regionala samverkans- och stödstrukturerna (RSS)	3
1.1	RSS Dalarna	3
1.2	Bakgrund.....	4
2.	Styrning och organisation.....	5
2.1	Andra regionala grupperingar och nätverk i samverkansstrukturen	7
2.2	Samverkan med andra regionala aktörer	8
2.3	Särskilt nära samverkan med SUD, Socialtjänstens utvecklingscentrum Dalarna.....	8
2.4	RSS Dalarna som nationell dialogpart	9
3.	Verksamhetsmål för RSS Dalarna 2024-2026.....	10
3.1	DELMÅL 1 Stödja kunskaps- och kompetensutveckling	11
3.2	DELMÅL 2 Driva en hållbar och ändamålsenlig samverkansstruktur	11
3.3	DELMÅL 3 Främja samverkan.....	12
3.4	Förutsättningar inför 2024 och framåt.....	13
4.	Ledning och bemanning.....	14
4.1	Avdelningens arbetsmiljöarbete.....	14
5.	Mål- och budgetprocess för RSS Dalarna	14
5.1	Ekonomi	15
6.	Uppföljning och utvärdering	15

1. Om de regionala samverkans- och stödstrukturerna (RSS)

RSS verkar på länsnivå för utvecklingen mot en mer jämställd, jämlik och evidensbaserad praktik inom socialtjänsten och den näraliggande hälso- och sjukvården. Den regionala samverkansstrukturen utgör en viktig arena för socialtjänstens kunskapsstyrning. RSS stödjer vidare samverkan mellan länets femton kommuner samt mellan kommunerna och regionen i dialogen om kunskapsutveckling och utgör en strategisk arena för regionala prioriteringar och strategier. RSS verkar också för dialog mellan nationell, regional och lokal nivå, vilket bland annat handlar om dialog med statens myndigheter, SKR¹ med flera. RSS finns i alla län i Sverige.

1.1 RSS Dalarna

RSS Dalarna bedriver regionala utvecklingsarbeten i samverkan med det övergripande syftet att bidra till utvecklingen av evidensbaserad praktik i socialtjänsten. Arbetet innefattar bland annat att RSS Dalarna:

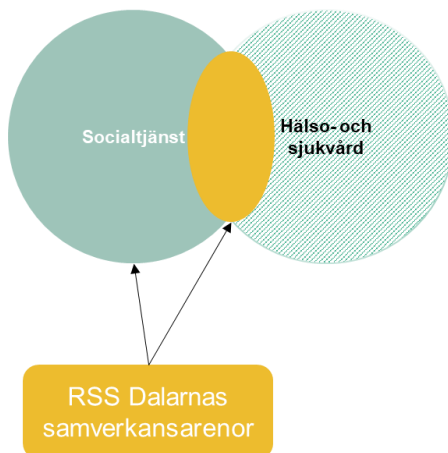
- samlar och sprider bästa tillgängliga kunskap.
- genomför analyser, kartläggningar, utredningar.
- stödjer arbete med systematisk uppföljning.
- stödjer implementering.
- stödjer verksamhetsutveckling.
- stödjer kompetensutveckling.

För att uppnå jämställdhet och jämlikhet är jämställdhetsintegrering som strategi ett viktigt redskap inom ovannämnda områden.

RSS Dalarna driver en regional samverkansstruktur som består av olika samverkansorgan mellan kommunerna samt mellan kommunerna och Region Dalarna. I beslutande samverkansorgan möts representanter från högsta strategiska ledning för länets socialtjänster och regionens hälso- och sjukvård. Här förs dialog och fattas strategiska beslut om regionala strategier, överenskommelser och utvecklingsarbeten i samverkan.

RSS Dalarna är en fristående verksamhet inom Region Dalarna och utgörs av Avdelningen för hälsa och välfärd. Verksamheten finansieras delvis med stöd av ett samverkansavtal mellan huvudmännen (Region Dalarna och länets kommuner). Placeringen av RSS inom regionen har en "neutral" position såtillvida att RSS inte arbetar inåt eller operativt mot regionens linjeverksamheter.

¹ Sveriges kommuner och regioner och RSS, [Regional samverkan och stödstruktur, RSS | SKR](#)



RSS Dalarnas samverkansarnor. RSS stödjer samverkan både mellan länets kommuner samt mellan länets kommuner och Region Dalarna

1.2 Bakgrund

Sedan 2010 har det pågått ett arbete med att utveckla regionala samverkans- och stödstrukturer (RSS:er) för kunskapsutveckling inom socialtjänsten och den näraliggande hälso- och sjukvården i Sverige. En viktig utgångspunkt för arbetet tog avstamp i utredningen "Evidensbaserad praktik inom socialtjänsten – till nytta för brukaren"². I betänkandet lades grunden för de efterföljande nationella satsningarna genom en rad överenskommelser mellan regeringen och Sveriges kommuner och landsting, SKL, som sammantaget syftade till att bidra till att skapa regionala samverkansstrukturer mellan kommuner samt mellan kommuner och landsting runt om i landet. Idag samlar SKR landets (24) RSS-representanter i ett nationellt nätverk och RSS är också en av parterna inom det s.k. Partnerskapet där RSS, SKR och Socialstyrelsen samverkar.

I Dalarna startade verksamheten 2010 och inrymdes initialt inom kommunalförbundet Region Dalarna. Efter att de statliga överenskommelserna upphörde beslutades om en långsiktig gemensam ekonomisk finansiering av en regional stödstruktur och ett första avtal tecknades 2015. Inför regionbildningen 2019 genomfördes en utredning av arbetet inom RSS (tillika av SUD, Socialtjänstens utvecklingscentrum Dalarna på Högskolan Dalarna). Utredningen slog bland annat fast att RSS Dalarna utgjorde en viktig samordnande länk mellan olika aktörer och att det var betydelsefullt att mötas i nätverk, både på chefsnivå och handläggarnivå. Det ansågs värdefullt att den regionala nivån hanterade omvärldsbevakning och samlade ihop lokala frågor för att lyfta dem till nationell nivå. Utredningen identifierade också en del brister inom RSS och framför allt saknades en tydliggjord inriktning, arbets sätt och en beslutsför

² SOU 2008:18

samverkansstruktur. Det framkom att det dåvarande Förvaltningschefs nätverket inte fick förutsättningar att arbeta strategiskt samt att deras ansvar och beslutsmandat var otydligt formulerade. Det efterfrågades en tydligare beredning av ärenden och det saknades underlag för beslut. Det önskades mer konkret utvecklingsarbete som syftade till att främja kunskapsutveckling och samverkan.

Utredningen låg till grund för ett stort förändringsarbete som syftat till att tydliggöra RSS Dalarnas roll, uppdrag och inriktning dels utifrån de nationella styrsignaler som ges till RSS:er, dels mot bakgrund av ovan nämnda regionala önskemål om RSS verksamhet.

2. Styrning och organisation

Uppdragen till RSS Dalarna kommer via olika nationella styrsignaler som kommer från riksdag, regering, statliga myndigheter, SKR, forskning med mera. Dessa styrsignaler ger riktning för olika regionala prioriteringar och vägval för RSS Dalarnas verksamhet. Men regionala prioriteringar utgör också en viktig grund för uppdragens utformning och innehåll utifrån RSS uppgift att fånga upp lokala behov av kunskapsutveckling och samverkan. I samtliga fall förankras uppdragen till RSS i länets beslutande samverkansorgan. Detta innebär att vare sig Region Dalarna eller en enskild kommun utgör uppdragsgivare till RSS Dalarna, samtliga uppdrag och övriga angelägenheter som rör verksamheten, beslutas alltid i samverkan.



Uppdragsgivare till RSS Dalarna

RSS Dalarna ansvarar för att leda och driva en samverkansstruktur som innefattar flera olika nätverk och grupperingar med representanter från respektive huvudman. Mot bakgrund av RSS roll att främja samverkan både mellan länets kommuner och mellan länets kommuner och Region Dalarna, finns nätverk och grupperingar som

organiserar företrädare enbart från kommunerna. Några av grupperingarna inom samverkansstrukturen består av beslutande samverkansorgan på strategisk nivå. Dessa är:

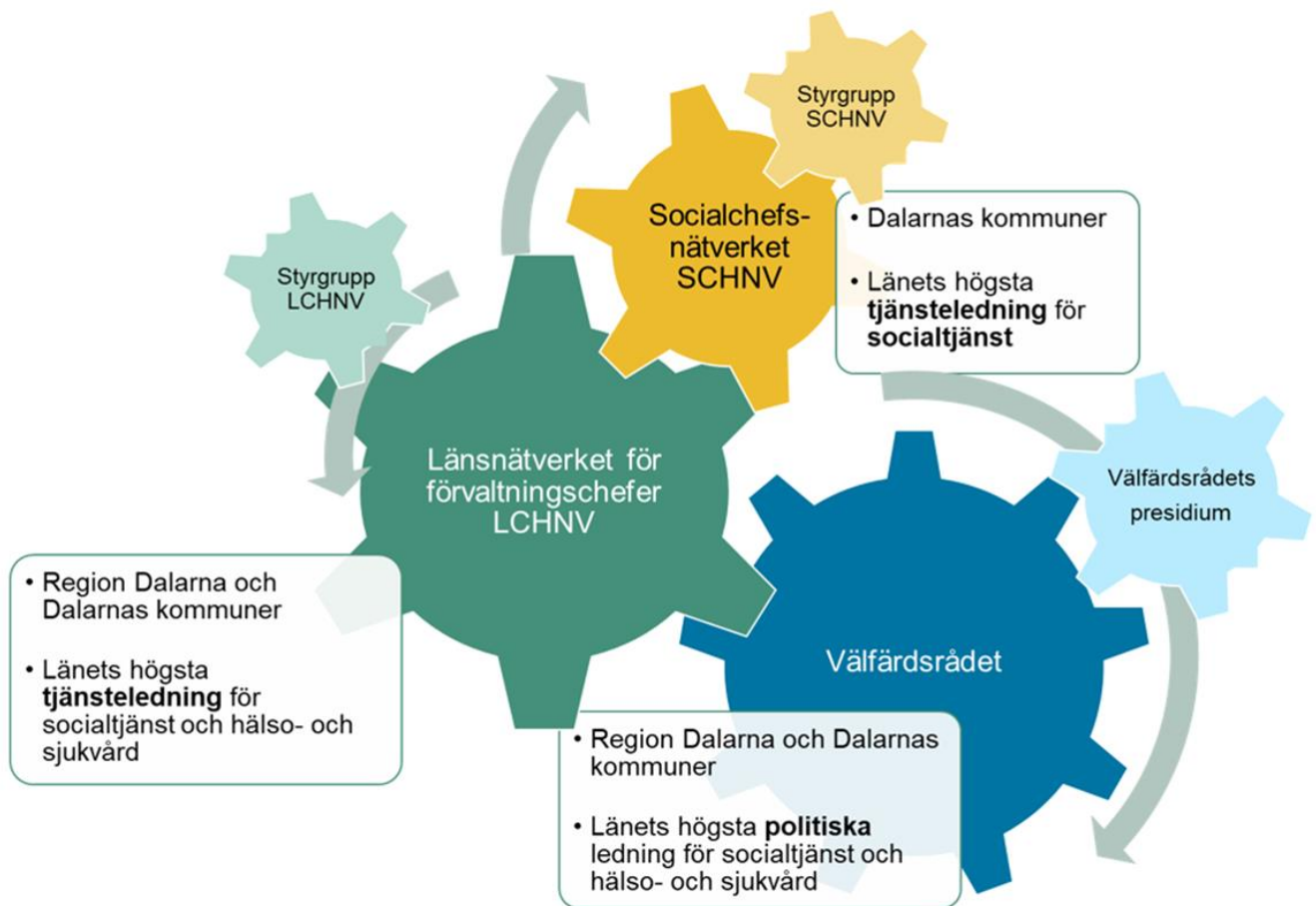
Välfrädrådet är ett politiskt samverkansorgan som består av ordförande från kommunernas socialnämnder (och/eller motsvarande nämnd) samt presidiet i Region Dalarnas hälso- och sjukvårdsnämnd (HSN). Välfrädrådet utgör ett politiskt nätverk för övergripande strategiska och regionala samverkansfrågor mellan Region Dalarna och länets kommuner. Välfrädrådets arbetsformer regleras inte i kommunallagen och har ingen självständig beslutanderätt. Besluten i Välfrädrådet formuleras som "Beslut om rekommendation till kommuner och region" som sedermera respektive huvudman fattar (politiska) beslut om. Välfrädrådet sammanträder sex gånger per år.

Presidiet för Välfrädrådet består av Välfrädrådets ordförande (regionen) och vice ordförande (kommun). Presidiet ansvarar för att leda och driva utvecklingen av de samverkansfrågor och uppdrag som hanteras i Välfrädrådet. Presidiet bereder ärenden och lägger fram förslag till beslut. Presidiet har slutligt ställningstagande avseende vilka frågor som ska hanteras av Välfrädrådet.

Länsnätverket för förvaltningschefer (Länschefs nätverket) består av högsta förvaltningsledning från kommunernas socialtjänster och regionens hälso- och sjukvård. Länschefs nätverket ansvarar för prioriteringar av gemensamma utvecklingsfrågor och uppmärksammar behov av samverkan och kunskaps- och kompetensutveckling i länet. Länschefs nätverket fattar strategiska beslut om olika regionala strategier, överenskommelser och utvecklingsarbeten m.m.. Länschefs nätverket är beredande organ till Välfrädrådet (se ovan). Länschefs nätverket sammanträder sex gånger per år inklusive en heldagskonferens.

Socialchefs nätverket består av högsta förvaltningsledning från kommunernas socialtjänster och ansvarar för prioriteringar av gemensamma utvecklingsfrågor och att uppmärksamma behov av samverkan och kunskaps- och kompetensutveckling i kommunerna. Socialchefs nätverket fattar strategiska beslut om regionala strategier, överenskommelser och utvecklingsarbeten m.m., i samverkan. Socialchefs nätverket sammanträder nio gånger per år (ca 1 timme) inklusive en heldagskonferens.

Styrgrupper för Länschefs nätverket och Socialchefs nätverket. Styrgruppen för *Länschefs nätverket* består av tre representanter från regionen och tre från kommunerna. Samma kommunrepresentanter utgör Styrgrupp för *Socialchefs nätverket*. Styrgrupperna ansvarar för att leda och driva utvecklingen av samverkansfrågor och de uppdrag som beslutats av Länschefs nätverket respektive Socialchefs nätverket. Styrgrupperna har mandat från nätverkens övriga representanter att göra de prioriteringar som krävs och lägger förslag till beslut i olika ärenden och frågor. Styrgrupperna sammanträder sex gånger per år (*Länschefs nätverket*) och nio gånger per år (*Socialchefs nätverket*).



RSS Dalarnas samverkansstruktur - de beslutande samverkansorganen

2.1 Andra regionala grupperingar och nätverk i samverkansstrukturen

I länet finns ett flertal andra regionala grupperingar och nätverk som är organiserade efter ansvarsområde, funktion och/eller sakområde. RSS Dalarna samverkar med flertalet av dessa dels inom ramen för RSS Dalarnas ledning av olika utvecklingsarbeten, dels i samband med beredningen av olika ärenden och frågor som hanteras av de beslutande samverkansorganen.

Nära samarbete sker med bland annat länets chefer som ansvarar för kommunernas individ- och familjeomsorg (IFO-chefsnätverket) och chefer för funktionshinderomsorg och socialpsykiatri i kommunerna (LSSoL-nätverket). Från dessa nätverk finns också representanter som medverkar i SKR:s olika sakområdesnätverk, se avsnitt 2.4).

Andra viktiga regionala grupperingar utgörs av de s.k. lokala programområdena, LPO. LPO består av representanter från båda huvudmännen som har ansvars- och sakkompetens för aktuellt LPO. LPO härrör från regionernas nationella system för kunskapsstyrning varvid det finns 26 nationella programområden (NPO)³. NPO:er leder kunskapsstyrningen inom sitt respektive område och tar fram olika typer av

³ [Kunskapsstyrning vård | SKR \(kunskapsstyrningvard.se\)](https://www.kunskapsstyrningvard.se/)

kunskapsstöd (främst vårdförlopp). NPO:er möts upp av motsvarande sjukvårdsregionala programområden (RPO), och lokala programområden (LPO) i varje region. LPO har i uppdrag att lokalt omsätta kunskapsstöden och säkerställa att de når hela vägen ut till varje patient.

I sex (6) LPO samverkar kommun och region: Barns och ungas hälsa, Primärvårdsråd, Levnadsvanor, Äldres hälsa och palliativ vård, Rehabilitering, habilitering och försäkringsmedicin och Psykisk hälsa.



Andra regionala grupperingar och nätverk som ingår i RSS Dalarnas samverkansstruktur

2.2 Samverkan med andra regionala aktörer

RSS samverkar även med andra regionala aktörer både inom Region Dalarna (Hållbarhetsavdelningen, Avd. för kunskapsstyrning, Avd. för god och nära vård med flera), och med externa aktörer som t.ex. Länsstyrelsen, Högskolan Dalarna med flera. Särskilt nära samverkan sker med SUD, Socialtjänstens utvecklingscentrum Dalarna, Högskolan Dalarna (se avsnitt 2.3). RSS Dalarna arbetar därmed även med många andra anhängiga frågor till socialtjänst och näraliggande hälso- och sjukvård som t.ex. kompetensförsörjning, folkhälsa, hälsofrämjande, förebyggande arbete, skola, arbetsmarknad, forskning m.m..

2.3 Särskilt nära samverkan med SUD, Socialtjänstens utvecklingscentrum Dalarna

Socialtjänstens utvecklingscentrum Dalarna (SUD) är ett samverkansorgan för Högskolan Dalarna och yrkeslivet inom det sociala välfärdsområdet. SUD består av länets 15 kommuner, Region Dalarna och Högskolan Dalarna. Länets femton kommuner och Region Dalarna har var och en träffat avtal med Högskolan Dalarna avseende finansiering av SUD.

SUD och RSS har flera gemensamma nämnare. Båda verksamheterna har som yttersta mål att stärka en evidensbaserad praktik och kunskapsutveckling inom socialtjänst och näraliggande hälso- och sjukvård och ska främja samverkan mellan huvudmännen. Även SUD stödjer en samverkansstruktur mellan sina respektive samverkansparter. Det finns också flera olikheter mellan SUDs och RSS uppdrag.

SUD knyter mer an till kopplingen mellan akademi, forskning och yrkesliv samt till Högskolan Dalarnas utbildningar på grund- och avancerad nivå.

SUD stödjer också forskning och finansierar praktikinära forskning med anknytning till socialtjänsten och närliggande hälso- och sjukvård. En annan skillnad är att SUD inte är del av en nationell struktur som RSS är.

SUD och RSS samverkar i flera olika avseenden både operativt och strategiskt. Det handlar bland annat om att anpassa möten och kalendrier efter (de gemensamma) samverkansparterna och att samarbeta kring planering av olika kommunikationsinsatser och kompetenshöjande aktiviteter. SUD och RSS har också löpande avstämningar och adjungeras vid behov till vardera parts respektive samverkansorgan. SUD och RSS driver också ett gemensamt nätverk för kommunernas verksamhetsutvecklare. Nätverket är en viktig aktör för att både driva och förankra olika former av utvecklingsarbeten som SUD och RSS driver. SUD och RSS har också nära samarbete kring pågående kommundoktorandprojekt som SUD finansierar. Även samverkan kring framtagande av utbildningar sker.

SUD och RSS samverkar med den gemensamma ambitionen att tillsammans åstadkomma en tät samverkan mellan SUDs stöd till forskning och RSS kapacitet att driva utvecklingsarbeten. En tät samverkan mellan SUD och RSS bidrar till högre kvalitet av kunskapsutvecklingen i verksamheterna runt om i länet. En tät samverkan syftar också till att åstadkomma ett helhetsperspektiv och tydlighet för samverkansparterna och synliggöra kopplingen mellan forskning och kunskapsutveckling i verksamheterna. Genom att slå ihop SUD och RSS gemensamma nämnare, tillsammans med olikheterna, ökar förutsättningarna för en stark regional kraft som stöd till de gemensamma samverkansparterna.

2.4 RSS Dalarna som nationell dialogpart

RSS utgör nationell dialogpart vilket innefattar ett ansvar att utgöra kommunernas röst i strategiska dialoger med SKR och statliga myndigheter. RSS Dalarna har ett tätt samarbete med dessa aktörer. Det medför att RSS Dalarna bidrar till lokalt inflytande över nationella kunskapsstöd, utvecklingsstöd, utredningar, stimulansbidrag, lagstiftning etc. Genom att RSS är en uttalad nationell dialogpart skapas en långsiktighet i den dialog som SKR och statliga myndigheter behöver för att nå kommunerna.

RSS Dalarna medverkar i ett flertal olika nätverk som SKR organiserar:

- Nationellt RSS-nätverk (Chef för resp. RSS/län)
- Partnerskapet (RSS-nätverket, SKR, Socialstyrelsen med flera myndigheter)

Chef för RSS Dalarna är representant i dessa nätverk.

Utöver dessa nätverk organiserar SKR ett antal nätverk utefter olika sakområden. Utvecklingsledare från RSS Dalarna och/eller kommunrepresentant från något av de regionala nätverken (se 2.1) medverkar i dessa nätverk.

- Nationella nätverket för barn och unga
- Nationella nätverket för digitalisering inom socialtjänst
- Nationella nätverket för funktionshinder
- Nationella nätverket för missbruk och beroende (BIRK)
- Nationella nätverket för regionalt stöd för uppföljning och analys
- Nationella nätverket för äldreomsorg och kommunal hälso- och sjukvård
- Nationella nätverket för kvinnofrid

3. Verksamhetsmål för RSS Dalarna 2024-2026

RSS Dalarnas yttersta mål är att öka förutsättningarna för en jämställd, jämlik och evidensbaserad socialtjänst och näraliggande hälso- och sjukvård. För att nå dit arbetar RSS Dalarna inom ramen för tre underliggande delmål: att stödja kunskaps- och kompetensutveckling, att driva en hållbar och ändamålsenlig samverkansstruktur och att främja samverkan.



RSS Dalarnas verksamhetsmål 2024-2026

MÅL

RSS Dalarnas yttersta mål är att öka förutsättningarna för en jämställd, jämlik och evidensbaserad socialtjänst och näraliggande hälso- och sjukvård. Målet innefattar övergripande arbete med kunskapsutveckling inom hela socialtjänstens område och den näraliggande hälso- och sjukvården. Under 2024-2026 kommer även arbetsmarknad och ekonomiskt bistånd att tydliggöras som områden som inryms i RSS Dalarnas uppdrag. Perspektivet om jämställdhet handlar om att nå en mer jämställd vård och omsorg som bättre motsvarar behoven som enskilda kvinnor och män, flickor och pojkar samt personer av annan könsidentitet har. En jämlik vård och omsorg innebär att vård och insatser ska erbjudas på lika villkor med likvärdigt

bemötande till alla oavsett bostadsort, ålder, kön, funktionsnedsättning, utbildning, social ställning, födelse-land, etnisk eller religiös tillhörighet eller sexuell läggning.

3.1 DELMÅL 1 Stödja kunskaps- och kompetensutveckling

Kunskapsutveckling avser en process som för kunskap framåt, både på individuell, verksamhetsmässig och samhällelig nivå. Beståndsdelarna i det arbetet brukar ibland benämnas som kunskapsstyrning som bland annat handlar om att utveckla, sprida och använda bästa tillgängliga kunskap. Målet är att bästa kunskap ska finnas tillgänglig och användas i varje brukar- och patientmöte, för att säkra en evidensbaserad, jämställd, jämlik och resurseffektiv vård och omsorg av hög kvalitet.

RSS Dalarna stödjer kunskaps- och kompetensutveckling genom att bedriva arbete som innefattar bland annat att:

- Samla och sprida bästa tillgängliga kunskap och beprövad erfarenhet
- Identifiera kunskapsbehov och genomföra analyser, kartläggningar och utredningar
- Stödja systematisk uppföljning
- Stödja implementeringsarbete
- Stödja verksamhetsutveckling
- Bidra till kompetensutveckling
- Främja brukardelaktighet och inflytande

3.2 DELMÅL 2 Driva en hållbar och ändamålsenlig samverkansstruktur

Samverkan är en process som är ämnad att skapa nytänkande, nytt agerande, ny förståelse och nytt lärande i en specifik fråga. Samverkan innebär ett gemensamt agerande och gemensam handling⁴. Genom att skapa en väl organiserad samverkan och hitta organisatoriska sätt att lösa uppgifter tillsammans kan verksamheter använda sina resurser mer effektivt och lättare uppnå både egna och gemensamma mål. En framgångsrik samverkan är också i hög grad en ledningsfråga. Det är avgörande att ledningen prioriterar samverkan och att det finns chefer som ser värdet i att initiera och utveckla samverkan. Samverkansstrukturen och beredningsformer för olika ärenden och frågor behöver vara tydlig. Det är viktigt att formalisera en sådan struktur i olika skriftliga överenskommelser och liknande dokument samt att det finns etablerade former för hur det fattas gemensamma beslut. För att samverkan ska vara hållbar är det viktigt att bygga strukturen på roller och funktioner och inte på enskilda personer. RSS Dalarna driver och leder en samverkansstruktur som består av olika samverkansgrupperingar och organ (se avsnitt 2).

⁴ Partnerskapet som verkar inom kunskapsstyrningsfrågor för socialtjänst och näraliggande hälso- och sjukvård använder denna definition. Källa citat: Bottheim, K. & Zingmark, A. (u.å.). Samverkansmodellen – en modell för att leda samverkan strategiskt.

En anhängig del av arbetet med att stödja samverkan innebär också att bedriva ett strategiskt kommunikationsarbete. RSS har under 2023 utvecklat sin visuella identitet och sina budskap i syfte att åstadkomma en större tydlighet avseende RSS roll och uppdrag.

3.3 DELMÅL 3 Främja samverkan

Samverkan mellan såväl verksamheter inom regionen och kommunerna, liksom mellan regionen och kommunerna är avgörande för att klara av välfärdens utmaningar. I takt med att samhället blir alltmer komplext ökar behovet av samverkan över sektors- och professionsgränser. Huvudmännen behöver samverka för att möta de demografiska utmaningar samhället står inför samt utmaningarna kopplat till hur verksamheterna bäst kan kompetensförsörjas. Att samverka kring nya samarbetsformer och arbetssätt kommer vara viktigare än någonsin.

Socialtjänsten har ett allt mer komplext uppdrag och kommunerna har olika förutsättningar att på egen hand rigga samverkan och arbete med kunskapsutveckling. Att främja samverkan bidrar till att utjämna skillnader i förutsättningar mellan kommuner och mellan regionen och kommunerna. Det underlättar vidare för gemensamma prioriteringar i länet och det kan bidra till en effektivitet – vissa saker tjänar man (ekonomiskt) på att göra gemensamt.

Ytterst sett handlar samverkan många gånger om att säkra att individer som har komplexa behov får samordnade insatser från flera huvudmän. Samverkan och samordning kan då säkerställa att individer inte riskerar att "falla mellan stolarna" och att individerna upplever en välfungerande helhet.

RSS uppdrag att främja samverkan mellan huvudmännen för länets socialtjänst och hälso- och sjukvård innefattar många olika perspektiv. För att utveckla en hållbar samverkan krävs att organisationer som deltar har kunskap om samverkan och ser värdet av ett systematiskt utvecklingsarbete. Därför är det viktigt att lägga tid på att utveckla en samverkanskunskap inom varje organisation, det vill säga kunskap och förståelse för samverkansprocessens grundläggande förutsättningar.

Att främja samverkan handlar också om att sprida kunskap om varandras verksamheter och att tillitsfulla relationer byggs mellan verksamheternas företrädare och till RSS som regional aktör.

Samtliga uppdrag och aktiviteter som RSS leder och driver avser att främja och stödja samverkan i någon mening. Vissa av RSS uppdrag drivs särskilt genom olika grupperingar bestående av företrädare från respektive huvudman.

RSS Dalarna har under 2023 startat en intern kompetensutvecklande insats som syftar till att höja kompetensen kring samverkansledning. Arbetet tar avstamp i forskning om samverkansledning och utgår ifrån kursen Att leda samverkan på

Uppsala universitet/ SLU⁵. Kursen bygger på metodiken The Inquiry Based Approach (IBA). IBA är en frågebaserad samverkansmetodik som utvecklats genom forskning och beprövad erfarenhet. Metodiken ger stöd för processdesign och facilitering i tre faser av samverkan: förberedelser, genomförande och institutionalisering. IBA-metodiken ger både konceptuell förståelse och praktiska verktyg för samverkansledare.

Inom ramen för detta tillämpas ett verktyg som benämns Reflektionscykeln (RC)⁶. Det är ett verktyg avsett att användas av dialog- och samverkansledare för att lära av erfarenheter av svårtydda/förvirrande/utmanande situationer som de har varit med om. Reflekterande praktik är en forsknings- och praktiktradition som ger verktyg för att beskriva och analysera hur praktiker lär genom erfarenhet. Grundtanken är att praktiker lär sig att genomföra sin praktik intuitivt, i ett vanemässigt flöde, utan att medvetet tänka analytiskt. Verktyget har utvecklats av forskare vid SLU och Uppsala universitet i samarbete med samverkanspraktiker. RSS Dalarna bedriver sedan hösten 2023 ett internt implementeringsarbete av Reflektionscykeln.

3.4 Förutsättningar inför 2024 och framåt

Välfärden står inför stora utmaningar. Demografiska förändringar väntas leda till svårigheter att klara såväl finansiering som kompetensförsörjning inom kommun- och regionsektorn. Behovet av kompetens inom flera yrkesgrupper är större än det utbud som finns på arbetsmarknaden.

Samtidigt pågår stora omställningar inom välfärden som syftar till att möta upp några av de utmaningar välfärden står inför. Den fortsatta utvecklingen av nära vård och dess fokusflyttningar innebär ett förändrat förhållningssätt och nya sätt att arbeta och samverka. Fortsatt arbete utifrån den länsgemensamma strategin för god och nära vård kommer vara en av utgångspunkterna för RSS Dalarnas arbete framgent.

Även socialtjänsten står inför en stor omställning. Ny lagstiftning (2025) kommer medföra och kräva förebyggande, tillgängliga, tillitsskapande och kunskapsbaserade nya arbetssätt – samtidigt som nuvarande kärnverksamheter ska fortsätta.

Kommunerna behöver arbeta för att hitta lösningar på viktiga framtidsfrågor såsom en utmanande personal- och kompetensförsörjning, ansträngd ekonomi och en svår samhällsutveckling med kriminalitet i unga åldrar och omfattande desinformation om socialtjänsten. RSS Dalarnas roll kommer bli viktig i att stödja kommunerna i denna långsiktiga omställning.

RSS roll i genomförandet av Yrkesresan kommer utgöra en av hörnstenarna i RSS Dalarnas arbete. Yrkesresan är en satsning på kompetensutveckling inom socialtjänsten och utgår från bästa tillgängliga kunskap. Yrkesresan är en nationell

⁵ [Att leda samverkan | Medarbetarwebben \(slu.se\)](#)

⁶ [reflektionscykeln.pdf \(slu.se\)](#)

satsning med regionalt genomförande för att nå hög lokal kompetens. Det kommer att lanseras yrkesresor inom fem olika områden under en sjuårsperiod.

Inom området skadligt bruk och beroende står flertalet förändringar inför dörren som sammantaget syftar till en mer samordnad, personcentrerad vård och omsorg för personer med skadligt bruk eller beroende. Det kan medföra ett förändrat huvudmannaskap men också medföra krav på tätare och integrerad samverkan mellan kommuner och region för att åstadkomma en samordnad beroendevård. Arbetet taktar nära an omställningarna till en nära vård och en hållbar socialtjänst.

Det tuffa ekonomiska läget och den höga inflationen medför också att kommuner och regioner vidtar flera åtgärder i form av effektiviseringar och besparingar.

Sammantaget kan det påverka hur länets huvudmän kan avsätta resurser för att bidra till olika typer av utvecklingsarbeten, i arbetsgrupper, referensgrupper, nätverk eller dylikt som RSS Dalarna bedriver. Detta kan föranleda att RSS Dalarna behöver arbeta på andra sätt för att nå samverkansparterna framöver. 2024 års planerade uppdrag beskrivs i Aktivitetsplan 2024, Bilaga 1.

4. Ledning och bemanning

Avdelningens grundbemanning består av en avdelningschef och fyra utvecklingsledare om 100%. Därtill finns ytterligare fyra tjänster på avdelningen som dels finansieras av kommunerna med stöd av avtal eller riktade statsbidrag, dels av läns gemensamma medel mellan regionen och kommunerna.

4.1 Avdelningens arbetsmiljöarbete

I slutet av 2022 reviderade avdelningen sin egen framtagna överenskommelse om arbetsmiljö som har fokus på den organisatoriska- och sociala arbetsmiljön (OSA). Överenskommelsen tar avstamp i Region Dalarnas arbetsmiljöpolicy och värdegrund tillika andra relevanta policydokument och riktlinjer antagna inom regionen. Överenskommelsen finns synligt anslagen i avdelningens kontorsutrymmen och hålls på så vis levande och aktuell i det dagliga arbetet. Avdelningen har gemensamt utarbetat en rutin för att regelbundet följa upp avdelningens överenskommelse om arbetsmiljö. "Mätningar" utifrån överenskommelsen sker regelbundet på avdelningens APT-möten.

5. Mål- och budgetprocess för RSS Dalarna

RSS Dalarna är inte en egen juridisk person och utgörs av avdelningen Hälsa och välfärd inom organisationen Region Dalarna, varvid följer ett åtagande att följa kommunallagens krav på mål- och budgetstyrning. RSS Dalarna omfattas således av regionens (hälso- och sjukvårdsförvaltningens) del/årsredovisning och ekonomiska uppföljning. Detta blir emellertid en aning missvisande då det dels inte åskådliggör hela RSS Dalarnas verksamhet, dels inte innefattar en redovisning gentemot de

femton kommunerna, som också är uppdragsgivare till RSS Dalarna. För att nå en fullständighet i processen skulle en mål- och budgetplan för RSS Dalarna teoretiskt sett framgå av samtliga sexton huvudmäns respektive målplaner. Den ekonomiska uppföljningen av RSS Dalarna sker inom regionens budgetuppföljning och ekonomiskt resultat redovisas till de beslutande samverkansorganen. RSS Dalarnas verksamhetsmål beslutas av de regionala samverkansorganen.

5.1 Ekonomi

RSS Dalarna finansieras av sina samverkansparter Region Dalarna och länets femton kommuner som har träffat ett avtal under perioden 2023-2026. Avtalet omfattar 4 mkr/år fördelat 50/50 per huvudman. Fördelningen mellan kommunerna sker efter befolkningsandel enligt SCB:s statistik. Avtalets kostnad indexuppräknas varje år från och med år 2023. Eventuellt årligt överskott tillfaller RSS Dalarna/Hälsa och välfärd. Överskottet används för samverkansinsatser utefter samverkansparternas beslut.

6. Uppföljning och utvärdering

RSS Dalarnas verksamhetsplan 2024-2026 följs kontinuerligt upp av chef och medarbetare på RSS samt av Stygruppen för Länschefsnätverket och Socialchefsnätverket, för att säkerställa att mål, uppdrag och aktiviteter utförs och levereras. RSS Dalarna avlämnar en årlig verksamhetsberättelse som följer upp verksamhetsplanen i sin helhet och de beslutade aktiviteterna i "Aktivitetsplanen" för föregående år. Verksamhetsberättelsen beslutas och fastställs av de regionala samverkansorganen. Vid behov kan RSS och/eller annan utsedd person/arbetsgrupp utvärdera arbetet inom RSS.