

RSS DALARNA

REGIONAL SAMVERKANS- OCH STÖDSTRUKTUR FÖR
LÄNETS FEMTON KOMMUNER OCH REGION DALARNA



Info om Yrkeresan

Till Socialchefsnätverket

YR BoU och YR Funk

2023-11-10

Stina Taugböl, regional projektledare Yrkesresan Dalarna

Yrkesresan Barn och Unga

YR BoU - Kurser i Ny-steget förvaltning och utveckling

- Handläggning med barnet i centrum - **F**
- Samtal och delaktighet - **F**
- Utsatthet och våld - **F**
- **Handläggning av unga lagöverträdare – F**
- **Arbeta med familjehem - U**
- **Verktyg i vardagen - U**



Preliminär lansering Van våren 2024

- Vill ej lansera Van-spåret ”alltför tomt”
- Om föregående planering håller, potentiellt flera kurser:
 1. *Aktualisera + HBC 2.0*
 2. *Placerade barn och unga*
 3. *Handläggning av unga lagöverträdare* (tagits fram inom Ny VT-23, men ska göras tillgänglig för vana också)
 4. *Arbeta med familjehem* (kommer att ha tagits fram inom Ny HT-23, men ska göras tillgänglig för vana också)
 5. *Ett hem att växa i* (om det blev möjligt att genomföra inom ramen för Yrkesresan)
 6. *Ev del av Verktyg i vardagen*

Värt att uppmärksamma
Van-lansering!

Material för regional
uppstart

Genomförda kurser i Dalarna 2023

- **”Handläggning med barnet i centrum” – 4 dagarskurs**
 - 3 omgångar 2023, Antal godkända kursdeltagare: 67 deltagare
- **”Samtal och delaktighet” – 2 dagarskurs**
 - 2 omgångar under 2023 – Antal godkända kursdeltagare: 35 deltagare
- **”Utsatthet och våld” – 2 dagarskurs**
 - Har kört en omgång i våras, Antal godkända kursdeltagare: 28 deltagare
 - ny omgång nov/dec – i nuläget 12 anmälda

Utbildare i Dalarna

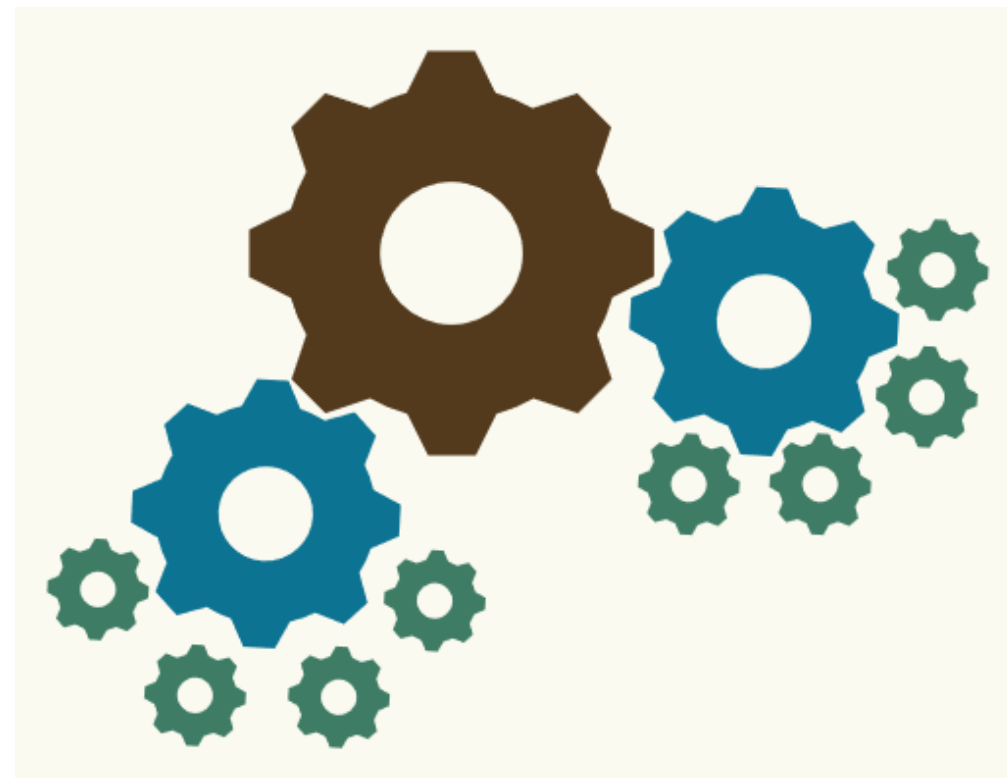
- **9 utbildare i nuläget, från:**
 - Borlänge – 2 (ev 3 – en intresseanmälan till HUL)
 - Falun - 4
 - Malung-Sälen - 1
 - Mora - 1
 - Rättvik - 1
- **Utbildarpott** – tillbaks till kommunerna för 2023: Ca 170.000 kr, stor variation pga insats (antal utbildningsdagar + kursledare 1,5 andel och utbildare 1 andel)

Behövs flera utbildare

- **”Handläggning av unga lagöverträdare” – 1 dag**
 - Färdigproducerad har ej kunnat erbjudas i Dalarna än pga brist på utbildare
 - **För både NYA och VANA**
 - Risk lång väntetid vid köp från nationell nivå.
- **Kommande kurser med regionala utbildare**
 - Eventuellt regionalt underlag: **NYA och VANA** - Arbeta med familjehem – 1 dag
 - Kanske 2-3 extra utbildarteam för van-nivå
 - (kursproduktion pågår - oklart hur många kurser som blir i regionalt genomförande, nationellt digitalt via GR eller via e-learning.

Kommunernas uppdrag

- Finansiering
- Administration av konton
- Information till medarbetare
- Samarbete med regional projektledare
- Eventuellt bidra med utbildare
- Skapa förutsättningar för medarbetare att delta
- Medverka i uppföljning och utveckling



Yrkesresan Funktionshinder för Utförare

Utgångspunkter

- Målgruppen är medarbetare som ger brukarnära stödinsatser i utförarverksamhet, med utgångspunkt från de tillämpningsområden/inriktningar som nämns i Socialstyrelsens allmänna råd (SOSFS 2014:2).
- Arbetsledare och chefer för dessa medarbetare ingår i målgruppen.
- Innehållet i Yrkesresan bygger på att den som tar del av kurserna har en grundläggande utbildning enligt Socialstyrelsens allmänna råd (SOSFS 2014:2) och ska därför ses som ett komplement till relevant grundutbildning.
- Mottagande kommuner beslutar dock själva om medarbetare utan relevant grundutbildning ska erbjudas Yrkesresans kursutbud.

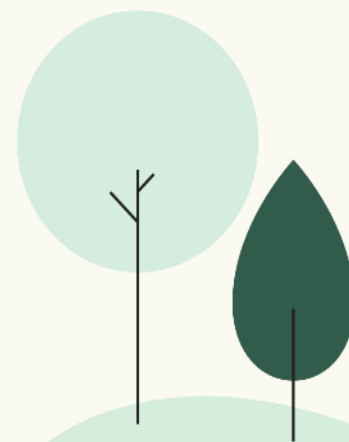
Målgrupp

Kurser ska skapas för medarbetare inom följande områden samt arbetsledare/chef för aktuella området:

- Personlig assistans (LSS alternativt SFB)
- Korttidsvistelse i form av korttidshem (LSS)
- Korttidstillsyn (LSS)
- Bostad med särskild service för barn eller ungdomar (LSS)
- Bostad med särskild service för vuxna (LSS)
- Daglig verksamhet (LSS)
- Bostad med särskild service för personer med psykisk funktionsnedsättning (SoL)
- Boendestöd (SoL)
- Sysselsättning för personer med psykisk funktionsnedsättning (SoL)

Resan börjar

- Varje medarbetare har ett eget konto till Yrkesresans plattform
- Kontot skapas i den egna kommunen av medarbetaren själv



Kurserna är uppdelade i olika steg



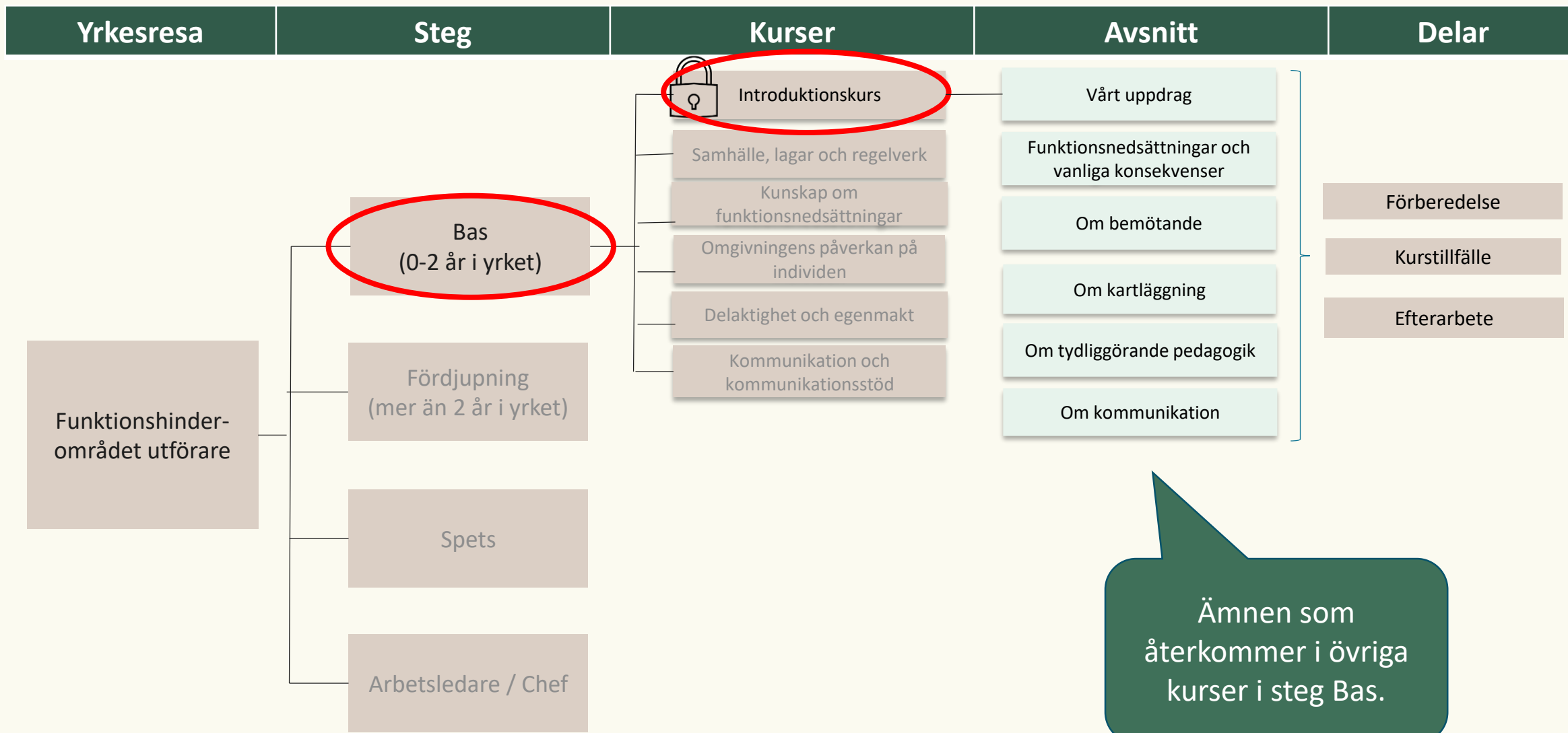
Inleder med en allmän orienteringskurs som följande kurser bygger vidare på. Utgångspunkten är att "alla tar allt".



Innehåller riktade kurser. Utifrån verksamhetens behov och vad medarbetaren redan har för kunskaper, väljs kurser.



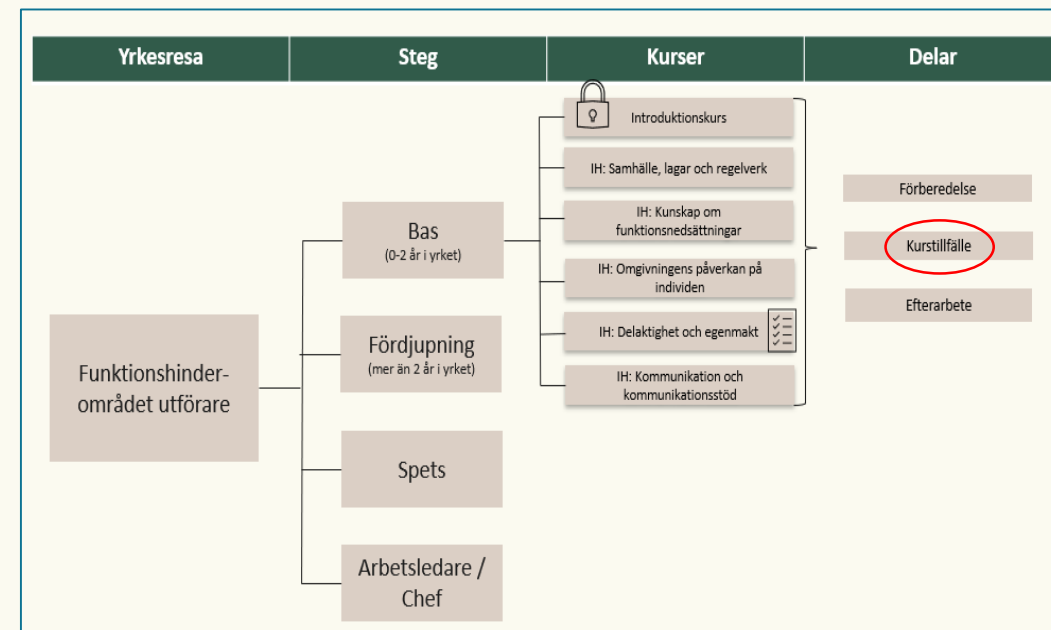
Utgångspunkten är att "vissa tar del av vissa kurser"



| Områden | Övergripande innehåll |
|--------------------------------------|--|
| Samhälle, lagar och regelverk | <ul style="list-style-type: none">• Grundläggande värden och regelverk• Viktiga och styrande principer för individens rättigheter• Etik och människors livsvillkor• Samverkan och samarbete ur ett helhetsperspektiv• Från ett omsorgs- till stödjande perspektiv |
| Kunskap om funktionsnedsättningar | <ul style="list-style-type: none">• Hur olika funktionsnedsättningar påverkar vardagen, vad de beror på och vad personal kan göra för att underlätta personens situation och förbättra stödet (individuella resurser och svårigheter)• Hjälpmedel och välfärdsteknik/ digitalisering |
| Omgivningens påverkan på individen | <ul style="list-style-type: none">• Rekommendationer som syftar till att förebygga och minska utmanande beteende• Orsaker som kan utveckla ett utmanande beteende• Förutsättningar för att ge stöd vid utmanande beteende |
| Delaktighet och egenmakt | <ul style="list-style-type: none">• FN konventionen om rättigheter för personer med funktionsnedsättning (fullständigt och effektivt deltagande och inkludering i samhället)• Individens inflytande över sitt eget liv och omsorg• Bakgrund och syfte med tydliggörande pedagogik• Verktyg och informella bedömningar |
| Kommunikation och kommunikationsstöd | <ul style="list-style-type: none">• FN konventionen om mänskliga rättigheter för personer med funktionsnedsättning (rätten att kommunicera)• Kunskap om kommunikation och dess betydelse• Olika former av kommunikationsstöd |

Upplägg av kurstillfällena och utformning av utbildarrollen i steg Bas

- Kurstillfällena utgår från inspelade föreläsningar med efterföljande samtal och övningar.
- Samtalet leds av utbildare med utgångspunkt från studiehandledning.
- Kan genomföras
 - Lokalt live
 - Regionalt live
 - Regionalt digitalt
- RSS:erna tillsammans med sina kommuner avgör hur genomförandet av kurstillfällena ska utformas.



En återkommande fråga är Hur mycket tid kommer dessa kurser att ta totalt?

Antal kurser och kursernas omfattning i tid beaktas när byggs utifrån en helhet.

Tidsåtgång Yrkesresan Funk Utförare BAS

- Fortfarande inte färdigproducerat
 - Totalt ska YR Funk Utförare BAS ta **max 45 timmar**
 - Av detta – introduktionskursen som man gör själv 5-6 timmar inkl utvärdering
- Övriga timmar är beräknade till att räcka till övriga 5 kurserna i BAS, (genomsnitt 7,5 timmar per kurs) inklusive –
 - förberedelser,
 - kurstillfälle/"studiecirkeln" och
 - efterarbete



Kostnader för kurser

- Den nationella kursproduktionen har kommunerna via avgift bekostat, inga tillkommande kostnader.
- Beroende på val av genomförande regionalt/lokalt samt fysiskt/digitalt blir kurskostnader något för enskilda RSSen att avgöra.
 - (Om vi gör allt genomförande lokalt i kommunerna med “egna” samtalsledare – ingen ytterligare kostnad)
- Introduktionskursen är “självspelande” och ska inte innebära en kostnad.

Frågor för varje kommun att ta ställning till:

Kompetensbakgrund och anställningsform:

Rekommendationen är att respektive kommun inledningsvis beslutar om vilken kompetensbakgrund och vilken anställningsform medarbetare ska ha för att få ta del av kursutbudet.

Beslutet bör fattas på övergripande nivå för att undvika att enskilda enhetschefer eller medarbetare behöver göra egna bedömningar. Beslutet kan med fördel integreras i exempelvis övergripande strategier rörande kompetensförsörjnings- och kvalitetsarbeten.

Förslag på frågeställningar att beröra:

- Ska endast medarbetare som har en grundläggande utbildning i enlighet med de allmänna råden ta del av kursutbudet? *Om Ja, konsekvensbeskrivning rekommenderas.*
- Ska även medarbetare utan grundläggande utbildning ta del av kursutbudet? *Om Ja, konsekvensbeskrivning rekommenderas.*
- Yrkesresan syftar till att erbjuda kompetensutveckling över tid. Vilken anställningsform bör medarbetare ha för att få ta del av kursutbudet? Tillsvidaneställning? Visstidsanställning? Vikariat?

Frågor för kommunen att ta ställning till:



Införande:

- Den första kursen i Bas-steget lanseras *preliminärt* den 15 november 2023 (på nationell nivå).
- Innehållet i Introduktionskursen kan efter det göras tillgängligt för medarbetare.
- RSS:erna och kommunerna avgör själva när de är redo att starta det regionala genomförandet.
 - (För Dalarnas del tidigast våren 2024 troligen Kick-Off/ Uppstartsträff för enhetschefer slutet februari eller början på mars)

Förslag på frågeställningar att beröra:

- När är kommunen redo att påbörja Yrkesresan efter lansering?
- Hur ska lansering i kommunen göras? Alla medarbetare på en gång? Succesivt? Till exempel genom att börja med vissa verksamhetsområden/inriktningar?

För att skapa förutsättningar kan det vara en vinst att fundera över om vissa områden/inriktningar ska ta del av Yrkesresan först och vilka om så beslutas, samt under vilka perioder, åtminstone vid start.

Frågor för varje kommun att ta ställning till:

Hur organisera lärandet lokalt?

Kurser inom BAS – (första av tre nivåer)

- **Introduktionskursen** – obligatorisk, helt webbaserat - varje medarbetare gör kursen själv, alternativt – enhetschef samlar arbetsgruppen och man gör kursen gemensamt på tex APT (kan delas upp).
- Övriga 5 kurser:
 - Arbetsplatslärande - i grupp med samtalsledare utsedd av kommunen
 - Förberedelser (själv)
 - **Kurstillfälle: Utbildare/Samtalsledare som leder gruppsamtal** – med stöd från lärplattformen.
 - Efterarbete (själv)

Privata utförare



- SKR äger den frågan
 - Juridiska frågor
 - Kostnadsfråga
 - Organisatoriskt, vem samordna mm
- Privata utförare kan än så länge inte erbjudas Yrkesresan
- Ambitionen är att försöka inkludera dem också, oklart hur och när detta kan komma genomföras.

Regional organisation:



Regional projektledare: Stina Taugböl

Styrgrupp Dalarna: Socialchefs nätverket

- Strategiska beslut
- Får rapporter om planering, genomförande och uppföljning mm

Arbetsgrupp Dalarna: En till två representanter från varje kommun

- I nuläget – det relativt nybildade LSS/Soc psyknätverket (oftast avdelningschefer e dyl.)
- **Byta ut till lite mer verksamhetsnära representanter. Enhetschefer, arbetsledare? Svar senast 31 oktober.**
 - I så fall blir LSS/Socpsyk-nätverket en "referensgrupp" som får/kan ge information till projektledaren.
- 3 Teamsmöten per termin inledningsvis, kanske en minskning sen.
- Viktig grupp för det praktiska genomförandet – den primära kontaktvägen mellan projektledare och kommunen
 - Diskutera/ta upp frågor kring hur vi rent praktiskt kommer igång i kommunerna och prioriteringar mellan verksamheter mm.

Infoträffar med utbildare/samtalsledare: Regional projektledare leder dessa

- Teamsmöten 2 gånger per termin
- Ge råd, tips och stöd till varandra som samtalsledare

För mer information

- [Om Yrkesresan på SKR](#)
- www.yrkesresan.se här finns två korta animerade filmer om Yrkesresan
- Samarbetsrum om Yrkesresan – kontakta info@skr.se för att få en inbjudan
 - **Öppet forum 18 oktober – 09:30-11:30** (alla kan anmäla sig, info om YR på övergripande nivå, info om var man står i arbetet inom alla Yrkesresorna, hur jobbar man med att få med privata utförare mm).
- **Yrkesresan Funktionshinder Utförare i Dalarna** – support och andra frågor:
Funktionsbrevlåda: yrkesresanfunkt@regiondalarna.se

Regional projektledare: Stina Taugböl, Telefon: 072-5758270

yrkesresan

