

# Ett hållbart Dalarna med utvecklingskraft i länets alla delar

Regionplan, budget och finansplan 2023-2025



# Innehållsförteckning

<b>Regionplan 2023 – mot målet om ett hållbart Dalarna med utvecklingskraft i länets alla delar .....</b>	<b>3</b>
<b>Nuläge, möjligheter och utmaningar .....</b>	<b>5</b>
<b>Regionplan 2023-2025 .....</b>	<b>7</b>
Målområden .....	7
<b>Politisk organisation och styrning .....</b>	<b>10</b>
Regionfullmäktige .....	10
Regionstyrelsen .....	10
Hälso- och sjukvårdsnämnden .....	12
Regionala utvecklingsnämnden .....	16
Kollektivtrafiknämnden .....	18
Kultur- och bildningsnämnden .....	19
Fastighetsnämnden .....	19
Servicenämnden .....	19
Tandvårdsnämnden .....	20
Patientnämnden .....	20
Språktolknämnden i Dalarna .....	21
Gemensam nämnd hjälpmedel Dalarna .....	21
Revisionen .....	21
<b>Budget 2023-2025 .....</b>	<b>22</b>
Satsningar .....	22
<b>Ekonomisk strategi 2023-2025 .....</b>	<b>26</b>
Makroekonomiska förutsättningar .....	27
Ekonomisk utmaning under planperioden .....	28
Finansiella mål och resultatutjämningsreserv .....	32
Finansiella rapporter .....	42

## Inledning

# Regionplan 2023 – mot målet om ett hållbart Dalarna med utvecklingskraft i länets alla delar

Regionplanen 2023 formulerar regionens övergripande mål och utmaningar för den kommande mandatperioden och tar avstamp i Dalastrategin. Under mandatperioden kommer vi att ta viktiga steg på vägen mot vårt övergripande och långsiktiga mål som är ett hållbart Dalarna med utvecklingskraft i alla delar av Dalarna.

Dalarna bidrar till Sveriges attraktivitet och ekonomi på ett positivt sätt. Det sker och planeras mångmiljardinvesteringar i Dalarna. Investeringarna ger framtidstro och många nya arbetstillfällen.

Hälso- och sjukvården ska vara effektiv och av god kvalitet samt stärka hälsan. Att som patient kunna påverka och vara delaktig är viktigt. Därför är det viktigt att slå vakt om möjligheten att kunna välja mellan olika aktörer, inom de områden där vi ser att det bidrar till högre kvalitet och ökad tillgänglighet. Samma höga kvalitetskrav skall gälla alla aktörer inom välfärden oavsett driftsform. Region Dalarna ska underlätta enskilda människors egna aktiva val.

Kompetensförsörjning och infrastruktur för bättre tillgänglighet kommer att vara regionens största utmaningar, vid sidan av de stora globala miljö- och klimatutmaningarna. Den gröna ekonomin och landsbygden bidrar i omställningen till ett grönt och hållbart samhälle. En allt större del av maten som vi äter och energin som förbrukas kommer från en hållbar produktion nära oss. Region Dalarnas verksamheter har ett aktivt arbete för att minska den negativa påverkan på klimat och miljö.



Region Dalarna ska präglas av öppenhet, respekt och ansvar. God arbetsmiljö och goda arbetsvillkor för regionens medarbetare är högt prioriterade frågor. Region Dalarna är en attraktiv arbetsgivare där människor trivs, som de söker sig till och som de vill stanna kvar och utvecklas i. Region Dalarna står för mångfald och tolerans där alla människors unika egenskaper och kompetenser tas tillvara.

Vi kommer fokusera särskilt på tillgänglig vård i hela Dalarna och på omställningen till god och nära vård. Vi vill lägga särskilt fokus på psykisk ohälsa, öka tillgängligheten och höja kvaliteten inom psykiatri. Sjukvården ska vara effektiv med god tillgänglighet utan köer. Det ska vara enkelt att få kontakt med vården. Privata aktörer inom vård och omsorg är ett komplement som gynnar både patienter och medarbetare. Region Dalarna ska ligga i framkant inom e-hälsa. Vi vill även uppmärksamma äldres rätt att leva ett gott liv i Dalarna.

Det är människor som vill bo och leva i Dalarna som bildar grogrunden till en plats som fler vill flytta till. Med yttrandefriheten som grund ska kulturen vara en dynamisk, utmanande och obunden kraft som även tar vara på det kulturella arvet. Varje människa är unik och ska känna trygghet i att själv kunna påverka sin livssituation. Vi vill utveckla regionens samverkan med civilsamhället, näringslivet, akademin och andra offentliga organ och uppmuntra människors delaktighet och ansvar i samhällsutvecklingen. Integration och jämställdhet bidrar till trygghet och förbättrar Dalarnas förutsättningar för entreprenörskap och innovationskraft. Unga ska se Dalarna som en attraktiv region där man skaffar sig utbildning, arbete och väljer att bygga sin framtid i.

Vi som vill göra detta är Region Dalarnas nya politiska ledning Socialdemokraterna, Centerpartiet, Kristdemokraterna och Dalarnas sjukvårdsparti. Vi vill ta gemensamt ansvar för Region Dalarna. Vi förenas av ekonomiskt ansvarstagande och en vilja att bidra till ett stabilt och hållbart styre. I en orolig tid vill vi stå upp för mänskliga fri- och rättigheter, ett modernt ledarskap och framtidstro.

Elin Norén (S)

Sofia Jarl (C)

Birgitta Sacrédeus (KD)

Lisbeth Mörk Amnelius (DSP)

Abbe Ronsten (S)

Sebastian Karlberg (S)

# Nuläge, möjligheter och utmaningar

De senaste åren har visat att vi måste vara beredda på det oväntade. I spåren av coronapandemin har samverkan stärkts på många områden, och vikten av att tänka nytt och ställa om har blivit än tydligare. Det har funnits ett stort engagemang bland medarbetare och befolkning, men allt eftersom tiden gått har också den första tidens engagemang i viss mån bytts ut mot trötthet. Arbetsmiljö och ledarskap kommer vara viktiga nycklar för att klara verksamheten framåt.

Samtidigt pågår ett långsiktigt omställningsarbete med syfte att skapa en god och nära vård, där kommun och region samverkar på bästa möjliga sätt. Utveckling med ett personcentrerat arbetssätt där invånarens egen kraft tas tillvara kommer att vara en förutsättning för att skapa en kostnadseffektiv, högkvalitativ och jämlik hälso- och sjukvård. Inte minst sköra äldre behöver möta en mer sammanhållen vård, med fast läkarkontakt och stor kunskap om både vård och omsorg. En av lärdomarna från pandemin handlar också om att kombinera det digitala med de fysiska för att bygga vården närmare patienten. Teknisk utveckling och digitalisering skapar möjligheter, men kräver öppenhet, ny infrastruktur och nya kompetenser.

Dalarna som län präglas av en flerkärnighet med många kommuner, flera av dem små befolkningsmässigt. Här finns både landsbygder, samhällen, städer och områden med stora ytor som är mycket glest befolkade. En väl fungerande infrastruktur är oerhört viktigt för Dalarnas utveckling. I alla tider har människor rört sig till och från Dalarna, något som satt sin prägel på länet och bidragit till utveckling. I Dalarna finns ett rikt utbud av friluftsliv, idrott och kultur, tillsammans med ett mångsidigt föreningsliv och en aktiv folkbildning. Hållbar tillväxt förutsätter goda livsmiljöer och möjliggörande fysisk infrastruktur.

Inte bara människor behöver infrastruktur för transporter, utan även förflyttning av varor och gods ökar på en allt mer globaliserad marknad. Det finns en framtidsoptimism i Dalarna, med basindustri som storsatsar och en växande besöksnäring. Länet kompetensförsörjning är en av våra största utmaningar, och kommer kräva såväl utbildningsinsatser som omställningsinsatser, stöd till den som står långt ifrån arbetsmarknaden och ett attraktivt Dalarna med inflyttning. Dalarna har potential och behov av att växa. Det finns tendenser till förändrade geografiska mönster, där fler kan bo längre ifrån sin arbetsplats, helt eller delvis. Vi behöver säkerställa god kompetensförsörjning framåt, trots åldrande befolkning och urbanisering. Digitaliseringen och god digital infrastruktur möjliggör att bo och leva i Dalarna medan arbetsplatsen finns på annat håll och vice versa.

Det mycket osäkra världsläget skapar oro i vårt län och vår region. Hög inflation och lågkonjunktur skapar sämre ekonomiska möjligheter framåt. Dessutom finns en osäkerhet kring statsbidragens storlek framöver. En stat med goda finanser kommer behöva stärka kommuner och regioner genom krisen, men vi behöver också göra åtgärder i regionen för att klara våra ekonomiska mål kommande år. Beroendet av varor och tjänster från andra länder innebär också en sårbarhet för samhället. En utmaning framåt handlar om att stärka vår robusthet och resiliens för att bättre kunna hantera kommande kriser.

Region Dalarna behöver skapa säkra försörjningssystem och stärka krisberedskapen. Global konkurrens ökar behovet av innovation och samverkan.

Den globala ekonomin har bidragit till ett ökat välstånd, men välståndet har i stora delar fördelats ojämnt. Sverige är ett av de mest jämlika länderna i världen, men också det OECD-land där den ekonomiska ojämlikheten ökar allra mest. Att skillnaderna i inkomst ökar får konsekvenser på människors förutsättning för god hälsa och bra levnadsförhållanden. Tydliga skillnader i exempelvis psykisk och fysisk hälsa och utbildningsnivå mellan grupper är utmaningar för länet. Stärkt sammanhållning och upplevelse av trygghet, delaktighet och inkludering behövs i tider av växande polarisering.

# Regionplan 2023-2025

Regionplan 2023 tar sin utgångspunkt i Dalastrategin 2030, Agenda 2030, framtidens hälso- och sjukvård 2035, samt kultur- och bildningsplanen. En god ekonomisk hushållning, tillgänglig vård i hela Dalarna och god arbetsmiljö med goda arbetsvillkor för våra medarbetare, samt ett ökat fokus på hållbarhet, ska vara vägledande i denna Regionplan.

Regionplanens struktur utgår från Region Dalarnas styr- och ledningssystem, vilket är en förutsättning för en långsiktigt hållbar utveckling. De beslut som vi idag fattar ska inte belasta kommande generationers möjligheter. Grundläggande för arbetet är en god ekonomisk hushållning, som kan skapa reformutrymme och investeringar som leder till bättre vård för skattepengarna och en tillgänglig vård i hela Dalarna för våra invånare. En god arbetsmiljö med goda arbetsvillkor är viktigt för att skapa en attraktionskraft för nya såväl nya medarbetare som tjänare i verksamheten. Region Dalarna är länets i särklass största arbetsgivare med cirka 9000 anställda, där våra medarbetare arbetar inom hälso- och sjukvården, med infrastrukturfrågor, kulturfrågor, tillväxt och utveckling i ett brett utvecklingsuppdrag.

Regionplanen är Region Dalarnas viktigaste dokument. Regionplanen skall bidra till Dalarnas utveckling i enlighet med målsättningarna i Dalastrategin 2030. Den samlande interna styrningen utgår ifrån Regionplanen.

## Målområden

I Regionplanen beskrivs nuläget med möjligheterna framåt. De tre målområdena med effektmål ska vara ledande för Region Dalarnas arbete. Nämnderna och verksamheterna ska i sin tur forma lämpliga mål, utifrån sina unika perspektiv, vilka leder till att uppdragen utförs och att effektmålen uppnås.

Målen ska utvärderas systematiskt och i respektive verksamhetsplan ska målens nyckeltal anges, samt hur målen ska formas, mätas och följas upp.

### Region Dalarnas målområden är

- Medborgare
- Medarbetare och ledarskap
- Hållbar utveckling

### Medborgare

Alla människors lika rätt och okränkbara värde är utgångspunkten för Region Dalarnas verksamhet. Människor i Dalarna ska känna trygghet i att det finns hjälp att få när man behöver den. Nära till hands. Hälso- och sjukvården ska vara effektiv, pålitlig och hålla hög kvalitet.

Det civila samhället ska tas till vara. Utbyggd tågtrafik kombinerat med en funktionell regional och lokal busstrafik ger människor ökade möjligheter att välja bostadsort och arbetsplats.

Kultur och bildning ska vara tillgänglig i hela länet och bidra till demokratisk utveckling.

Alla människor ska mötas med respekt och ges möjlighet att själva ta ansvar för och påverka sina liv. För såväl individ som samhälle är det av stor vikt att folkhälsan förbättras. Det är av yttersta vikt att medborgarnyttan ökar över tid i verksamheten.

Under året kommer särskild vikt att läggas vid att mäta och följa upp hur regionens verksamheter arbetar med att utveckla sina verksamheter inom målområdet.

- Ökad närhet och tillgänglighet i hela Dalarna
- Bättre kvalitet
- Att kunna leva ett långt och lyckligt liv i Dalarna

Varje nämnd ges i uppdrag att formulera mätbara delmål/mål med tillhörande nyckeltal och handlingsplaner, som leder till att Region Dalarna utvecklas inom målområdet. Nyckeltal för målen arbetas fram per styrelse och nämnd.

### **Medarbetare och ledarskap**

Region Dalarna ska vara en attraktiv och hållbar arbetsgivare. Långsiktighet krävs i arbetet med att behålla, rekrytera och utveckla medarbetare. Medarbetarskapet behöver utvecklas och särskilt fokus behöver sättas på ledarskapsutveckling. Det är viktigt att trivas på arbetet. Vi har en god arbetsmiljö som kontinuerligt förbättras. Vi ska skapa arbetsplatser där medarbetarna är delaktiga, stannar kvar och utvecklas. Ett gott ledarskap är nyckeln till framgång.

Under året kommer särskild vikt att läggas vid att mäta och följa upp hur regionens verksamheter arbetar med att utveckla sina verksamheter inom målområdet.

- Ökad trivsel och delaktighet på jobbet
- Ökad fast bemanning – minska beroende av hyrpersonal
- Bättre stöd vad gäller medarbetarskap och ledarskap

Varje nämnd ges i uppdrag att formulera mätbara delmål/mål med tillhörande nyckeltal och handlingsplaner, som leder till att Region Dalarna utvecklas inom målområdet. Nyckeltal för målen arbetas fram per styrelse och nämnd.





## Hållbar utveckling

Dalarna ska ha en hållbar utveckling utifrån alla tre perspektiv på hållbarhet: social hållbarhet, miljömässig hållbarhet och ekonomisk hållbarhet. Det övergripande och långsiktiga målet är ett hållbart Dalarna med utvecklingskraft i alla delar av länet. Det betyder också att kommande generationer ska kunna leva goda liv i ett framtida Dalarna.

Region Dalarna ska bidra till att Dalarna når de nationella energi- och klimatmålen, verka för effektiv användning av energi och främja resurseffektivitet. Dalarna ska ha en utvecklad infrastruktur som möter näringslivets transportbehov, och invånarnas behov av resande.

För att skapa ett hållbart och konkurrenskraftigt Dalarna behöver vi verka för långsiktig sammanhållning och en arbetsmarknad där alla människors erfarenheter och kompetenser tas till vara. Regionen ska verka för jämlik hälsa, för närvaro av akademi och utbildning i alla delar av länet och för god matchning mellan arbetskraftens kompetens och arbetsmarknadens behov. Vi ska ta tillvara digitaliseringens möjligheter och nya arbetsmetoder, och möjliggöra en ökad involvering och aktivt medskapande i samhällsutvecklingen.

Region Dalarna ska ha en långsiktigt hållbar ekonomi. Det förutsätter ett kontinuerligt arbete med effektivisering och förbättring, men det kommer också krävas ett stort arbete under 2023 för att nå ekonomi i balans och kostnadskontroll i alla verksamheter.

Under året kommer särskild vikt att läggas vid att mäta och följa upp hur regionens verksamheter arbetar med att utveckla sina verksamheter inom målområdet.

- Minskad miljö- och klimatpåverkan
- God ekonomisk hushållning
- Bättre infrastruktur i hela Dalarna

Varje nämnd ges i uppdrag att formulera mätbara delmål/mål med tillhörande nyckeltal och handlingsplaner, som leder till att Region Dalarna utvecklas inom målområdet. Nyckeltal för målen arbetas fram per styrelse och nämnd.



# Politisk organisation och styrning

## Regionfullmäktige

Regionfullmäktige är Region Dalarnas högst beslutande församling. Regionfullmäktige fattar beslut i strategiska och övergripande frågor så som ekonomi, budget, skattesats, avgifter, mål, riktlinjer för verksamheten. Regionfullmäktige ger Regionstyrelsen och nämnderna i uppdrag att genomföra och verkställa vad som anges i denna Regionplan.

## Regionstyrelsen

Regionstyrelsen har uppsiktsplikt och det övergripande ansvaret för att arbetet i respektive nämnd bedrivs enligt de mål och uppdrag som fullmäktige fastställt. Styrelsen bereder alla ärenden inför fullmäktige och ansvarar för Regionstyrelsens förvaltning och Finansförvaltningen. Under planperioden ska regionstyrelsen dessutom särskilt ta ansvar för säkerhets- och beredskapsfrågor, och ansvara för att ett nytt beredskapslager byggs upp. Lagret är viktigt för att stärka uthålligheten vid kriser, och kommer minska regionens sårbarhet.

Regionstyrelsen och Regionstyrelsens personalutskott har ett övergripande ansvar för arbetsgivarfrågor. Under 2023 ska särskilt vikt läggas vid löneanalyser. Regionens löneläge för olika grupper av anställda, samt inom grupper av anställda, ska analyseras så att grupper som halkat efter i löneutvecklingen kan uppmärksammas i kommande lönerevisioner. En av de övergripande utmaningar som främst påverkar Dalarna framåt är kompetensförsörjningen, och regionen ska också arbeta strategiskt med frågor som rör arbetsmiljö, delaktighet, ledarskap och medarbetarskap.

## Vårdvalsberedningen

År 2009 fattade Riksdagen beslut om ett obligatoriskt införande av lagen om valfrihetssystem (LOV) inom primärvården. I Region Dalarna benämns lagen om valfrihetssystem (LOV) Vårdval Dalarna. Befintliga vårdval behöver utvecklas och nya verksamhetsområden kan omfattas av vårdval om ett mervärde för patienterna kan påvisas.

Idag finns det totalt 29 vårdcentraler i Region Dalarna. Sex av dem drivs i privat regi. Samtliga 29 har avtal med Region Dalarna. Tillgång till vård på landsbygden behöver särskilt beaktas och stärkas inom vårdvalssystemet. Krav på fast läkarkontakt och kontinuitet i vårdvalsavtalet ger medborgarna en mer kvalitativ vård som skapar trygghet och minskar akutbesök i onödan. Etablering av flera vårdcentraler ska underlättas genom att ett nytt listningssystem införs, hur det ska se ut utreds under 2023.

Sedan år 2022 har Vårdvalsenheten fått ett utökat uppdrag med ytterligare två Vårdval. Dels har uppdraget kring allmäntandvård för barn och unga vuxna 3-23 år tillkommit, dels har vårdval för den specialiserade barn-och ungdomspsykiatriska öppenvården (BUP) startat 1 februari 2022. Befintliga vårdval behöver utvecklas och nya verksamhetsområden kan omfattas av vårdval om ett mervärde för patienterna kan påvisas.

Idag finns det totalt 40 tandvårdskliniker som har avtal för att bedriva barn- och ungdomstandvård. 21 av dessa drivs i privat regi. Vårdvalsenheten har även uppdraget att driva Tandvårdsstöd, samt har uppföljningsansvar för vårdgivarna inom den nationella taxan.

När det gäller Barn- och ungdomspsykiatri finns det idag totalt sju mottagningar som har tecknat avtal att driva verksamhet, fem offentliga och två i privat regi. Vårdval BUP kommer att bli föremål för utvärdering av verksamheten baserat på två verksamhetsår. Tillgänglighet, kvalitet och jämlikhet ska utvärderas och därefter kan förändringar i regelverk och ersättningar göras.

### **Digitaliseringsberedningen**

För att tillvarata digitaliseringens möjligheter och effekter utser regionstyrelsen en digitaliseringsberedning med uppdrag att främja digitala tjänster som förstahandsval och utveckling av förvaltningsgemensamma lösningar. Beredningen ska ansvara för att samordna den koncerngemensamma digitaliseringen. Beredningen främsta uppdrag är att ta fram underlag inför regionstyrelsens beslut.

### **Forskningsberedningen**

Forskningsberedningen i Region Dalarna svarar för att säkerställa att forskning, högre utbildning och innovation ligger i framkant, såväl gällande Hälso- och sjukvården som andra verksamheter i Region Dalarna.

En innovationssluss utvecklas för att samla in, ta vara på och utvärdera nya idéer som uppkommer internt bland medarbetarna i regionen och i samverkan med externa aktörer.

Region Dalarna behöver utveckla samverkan med lärosäten och näringsliv i syfte att stärka innovationsmöjligheter och attrahera resurser för forskning och kompetensutveckling. Samverkan syftar till att stödja innovationsdriven tillväxt, samt vara drivande med att skapa arenor för experimentella metoder och lärande, att skapa så kallade Living Labs, som bland annat ska stödja och följa omställningen till Nära vård.

Under 2023 fortsätter satsningen med ytterligare resurser att generellt stärka verksamheten. Syftet är att stärka forskning vid CKF vilket innebär tjänster där verksamhetsnära forskning kombineras med kliniskt arbete. Satsningen på den strategiska forskningen gäller bland annat Folk tandvården med syfte att stärka dess attraktionskraft.

Den strategiska forskningen stärker tillgänglighet, kunskap och kompetens inom tandvården och bidrar därmed även till att möta medborgarnas behov. Strategiska tjänster planeras på lasaretten i Ludvika, Avesta och Mora.

### **Beredningen för Dalarnas utveckling**

Beredningen för Dalarnas utveckling (BDU) är ett samverkansorgan mellan länets kommuner och Region Dalarna i gemensamma utvecklingsfrågor och i genomförandet av Dalastrategin. Ett gemensamt agerande för Dalarnas bästa ska åstadkommas i balans med den kommunala och regionala självstyrelsen

## Hälso- och sjukvårdsnämnden

Människor i Dalarna ska känna trygghet i att det finns hjälp att få när man behöver den. Nära till hands. För att öka tillgängligheten på mindre orter ser vi positivt på fler vårdcentraler och vårdcentralsfilialer. Tillgången till vård på landsbygden behöver särskilt beaktas och stärkas. Det ska vara möjligt att välja den vårdcentral som passar var och en bäst och alla patienter ska erbjudas en fast läkarkontakt. Kvaliteten är viktigast, inte driftsformen.

Hälso- och sjukvården ska hålla hög kvalitet, vara tillgänglig och pålitlig. Öppenheten och uppföljningen gällande information om väntetider, tillgänglighet och kvalitet inom vården ska öka. Genom könsuppdelad statistik säkerställs att vården är jämlik och jämställd. Patienternas rättigheter stärks och principen om vård efter behov tryggas.

Omställningen till en god och nära vård ställer krav på hälso- och sjukvårdens förmåga att samarbeta och samverka med varandra, såväl internt som externt med kommunerna och civilsamhället.

Vårdcentralen ska vara den viktigaste och naturligaste kontakten som patienten har med vården. En fast läkarkontakt och kontinuitet är det bästa sättet att klara sig från att bli svårt sjuk och inlagd på sjukhus. Fortfarande är beroendet av stafettläkare på vårdcentralerna alltför stort. Den fasta bemanningen behöver öka, liksom antalet specialister i allmänmedicin. Den primärvårdsreform som riksdagen beslutat om behöver följas upp med en regional primärvårdsreform som gör det mer attraktivt att arbeta i primärvården – på vårdcentraler och mottagningar.

Vårdcentralernas roll stärks i omställningen genom ett utökat samarbete med sjukhusvården och den kommunala vården och omsorgen. Samarbetet mellan vårdcentralerna och sjukhusen måste öka. Omställningen till en God och Nära vård omfattar hela hälso- och sjukvården samt även alla kommuner. Det behöver utredas hur resurser kan flyttas från sjukhusvården till primärvården, i linje med vad som avses i den nya primärvårdsreformen.



Vårdcentralerna fortsätter att öka tillgängligheten med till exempel ett utökat öppethållande på kvällar och helger, drop-in-mottagning eller liknande. Det ska finnas tillgänglig vård oavsett när man blir sjuk. Det måste också vara möjligt för den vårdcentral som vill kalla sina patienter, till exempel till cellprovtagning, på kvällar och helger att kunna göra så. Eventuella hinder för att möjliggöra detta måste undanröjas.

Införandet av mobila vårdteam i hela regionen, i samarbete med kommunerna, fortsätter och får en enhetlig heltäckande struktur i syfte att förbättra omhändertagandet av de mest sjuka och sköra patienterna. Det är också ett sätt att öka tillgängligheten till vården för de som behöver det mest, men det behöver göras mer. Digitala hälsorum och mindre filialer behövs också för att förbättra tillgängligheten till den nära vården utanför centralorterna.

Ambulanssjukvården i Dalarna stärks. Region Dalarna ska ha Sveriges bästa ambulanssjukvård. Utryckningstiderna vid Prio 1-larm behöver fortsatt kortas i de områden där de idag är som längst. Bedömningsenheterna i Vansbro och Djurås förstärker och förbättrar den prehospitala vården.

### **Särskilt fokus på psykiatri och psykisk ohälsa**

Psykisk ohälsa är en av våra stora folksjukdomar. Vårdcentralerna måste stärka sin roll som första linjens vård för såväl vuxna som barn och unga. En förstärkning av första linjen är nödvändig för att få bort köerna till barn- och ungdomspsykiatri men framför allt för att öka möjligheterna för tidig upptäckt och att tidiga insatser kan sättas in och förhindra att den psykiska ohälsan förvärras.

Samarbetet och samverkan mellan barn- och ungdomspsykiatri, första linjen, skolans elevhälsa med flera behöver ses över, struktureras upp och stärkas. "En väg in" införs för att barn och unga med psykisk ohälsa och sjukdom inte ska bollas runt. Det ska vara enkelt att få rätt vård vid psykisk ohälsa.

Det akuta omhändertagandet vid psykisk sjukdom ska fortsatt förbättras. Akutpsykiatrien flyttas till Falu lasarett för ett bättre omhändertagande av de svårast sjuka patienterna som också behöver tillgång till somatisk akutvård. Sätters sjukhus stärks som regionens huvudsakliga nod för den psykiatriska vården och detta sker inom ramen för utvecklingsarbetet "Framtidens psykiatri".

Regionens egna BUP-mottagningar ska säkerställas på samtliga orter där man finns idag. Barn- och ungdomspsykiatri ska hålla högsta kvalitet och vara köfri. Vårdval BUP blir kvar tills vidare.

Hälso- och sjukvårdsnämndens arbetsutskott får ett särskilt uppdrag att följa utvecklingsarbetet inom Division Psykiatri och Habilitering.

### **Vårdgarantin ska uppfyllas och köerna kortas**

Att hantera all vård som fått anstå till följd av Coronasmittan är fortsatt en av de största utmaningarna för hälso- och sjukvården de kommande åren. Den kraftsamling som pågår för att ta hand om vårdskulden, öka produktionen och tillgängligheten har redan visat på positiva resultat. Sedan hösten 2021 har köerna till operation stadigt minskat tack vare en högre produktion på operation. Patienterna har rätt till en vård av hög kvalitet inom vårdgarantins tidsgränser och gäller för all vård. Arbetet med effektiviseringar behöver fortsätta och ska ske med beaktande av både arbetsmiljö och patientsäkerhet.

Styrningen av patienter och uppföljning av den högspecialiserade vården är fortsatt ett fokusområde då allt större del av hälso- och sjukvårdens resurser behövs för detta än-

damål trots att antalet remisser ser ut att bli färre, men de blir allt dyrare. Arbetet med att bygga egen kapacitet och kompetens inom regionen fortsätter i syfte att kunna klara av att ge fler patienter vård på hemmaplan istället för att köpa av andra. Det innebär i sig en kvalitetshöjning både för medarbetarna och för patienterna som behövs för att säkra en hög medicinsk kompetens på lång sikt.

Redan idag används upphandlade underleverantörer i vården. Vi ser gärna att de blir fler inom de områden där vi ser att det bidrar till högre kvalitet och ökad tillgänglighet. Kvaliteten är avgörande, inte driftsformen.

Tack vare en hög vaccinationsgrad har konsekvenserna av den globala Coronapandemin dämpats. Men fortfarande finns risken att äldre och sköra människor som smittas blir svårt sjuka. Vaccination och beredskap för att snabbt kunna ställa om inom vården behövs fortsatt.

### **Vården för sköra äldre ska stärkas**

Vården för de mest sköra och äldre patienterna måste förbättras. Tillgång till läkare och en högre medicinsk kompetens i äldreomsorgen måste säkerställas och utökas. Mobila team kan ge vård i hemmet, både från vårdcentralen och från sjukhuset om det behövs. Mobila närsjukvårdsteam i samverkan med den kommunala vården/äldreomsorgen ska finnas i alla kommuner, för en sammanhållen vård till äldre och sköra. Tillgång till närsjukvårdsplatser behövs för de som behöver observation under en kortare tid för att kunna återgå till att bo hemma och därmed slippa att läggas in på sjukhus.

Vi ser en utveckling med fler äldre med fler sjukdomar. Under Corona-pandemin har det blivit tydligt att vi behöver öka vår kompetens och även antalet medarbetare med rätt kunskap kring äldres sjukdomar. Ett äldre-medicinskt centrum är under uppbyggnad vid i Ludvika lasarett.

### **Främja hälsa och förstärkt förebyggande hälso- och sjukvård**

I Dalarna arbetar vi aktivt för att människor inte ska bli sjuka. Införandet och arbetet med OPT (organiserad prostatacancer-testning) och screeningprogram för att upptäcka livmoderhalscancer (och HPV) i länet innebär att fler patienter ska upptäckas i god tid och att behandling kan sättas in innan canceren hunnit gå för långt.

Preventionsprogram för att undvika psykisk eller somatisk ohälsa och sjukdom är fortsatt viktiga verktyg. Familjecentraler, Samlad Barn- och ungdomshälsa, Ungdomsmottagningar, sprututbytet, vaccinationsprogram och suicidprevention är viktiga verksamheter.

Barnhälsovården förstärks med att Special-BVC permanentas för att kunna möta upp små barn med komplexa och svåra problem och deras familjer. Hälsosamtal som metod utvecklas och erbjuds till fler för att tidigt upptäcka och kunna åtgärda ohälsa och sjukdom.

För att lyckas med det förebyggande arbetet är det önskvärt med ett tätare samarbete med civilsamhället, kommunerna och enskilda människor. Regionen ser positivt på att införa SMS-livräddare i samverkan med civilsamhällets aktörer.

### **Tryggare och säkrare förlossnings- och mödrahälsovård – i hela Dalarna**

I Dalarna ska alla kvinnor och deras familjer känna sig trygga hela vägen – före, under och efter graviditet. Det går inte att blunda för utmaningarna med långa avstånd i Dalarna. Många har en lång resväg till förlossningen i Falun, vilket är den enda utbuds-

punkten. Under 2021 beslutades om en handlingsplan som innebär ett antal åtgärder i syfte att förbättra vården så att kvinnor i hela Dalarna känner tillit och trygghet och har möjlighet att påverka genom hela vårdkedjan. Det handlar bland annat om en förstärkning på specialismödravården vid Mora lasarett, en särskild satsning på gravida med förlossningsrädsla, förlängd och förstärkt eftervård samt en utökning av antalet platser på patienthotellet i Falun och tillskapande av ett patienthotell i Mora.

### **Förstärkt kvinnofridsarbete**

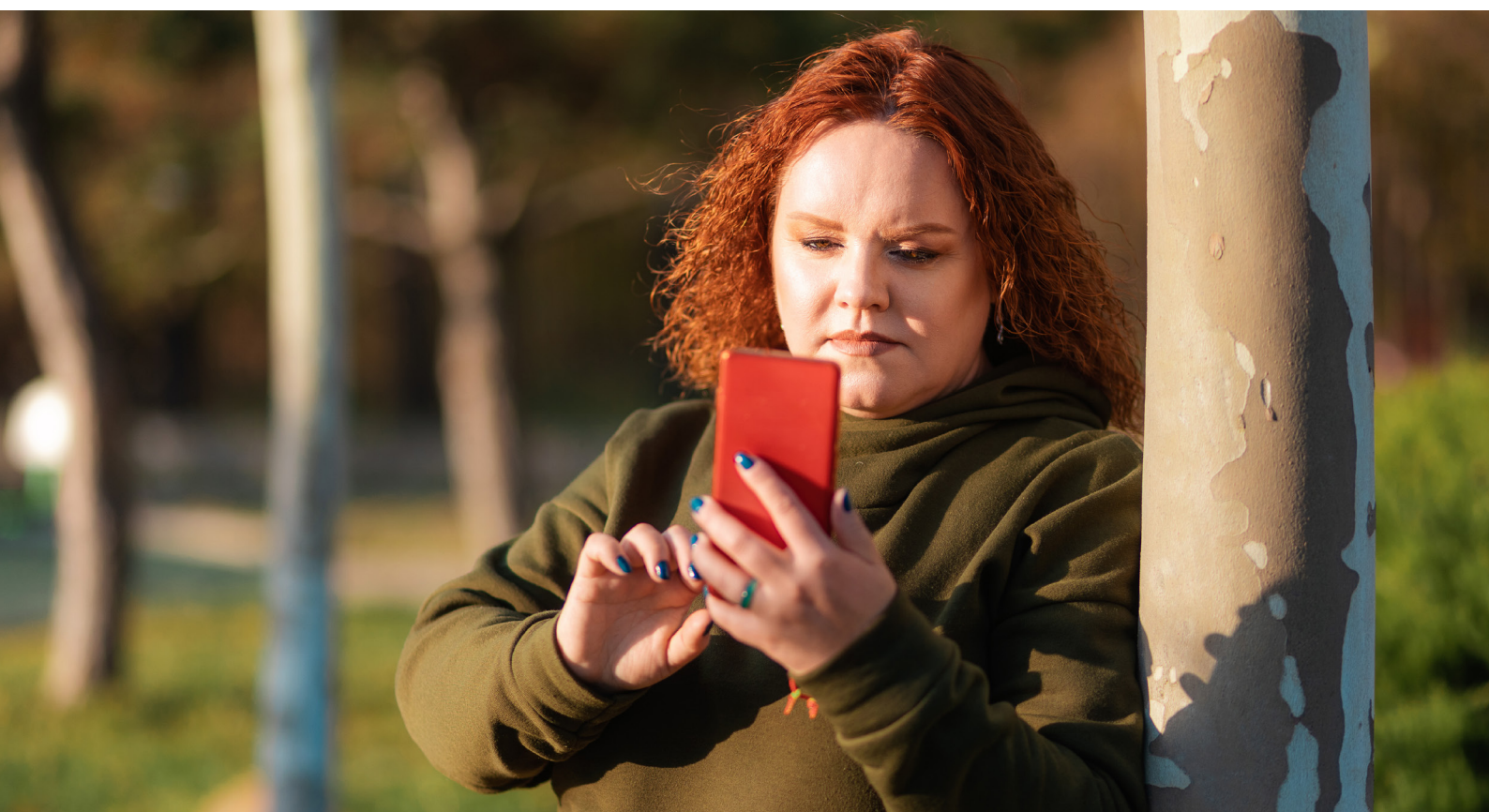
Mäns våld mot kvinnor och våld i nära relationer är ett stort samhällsproblem. Hälso- och sjukvården har ett mycket viktigt ansvar att upptäcka och dokumentera våldsutsatt-het, men även att hänvisa vidare och tillse att det då finns vård och behandling både för den som blivit utsatt och för den som utsätter. Inte sällan är psykisk ohälsa, missbruk, arbetslöshet eller sjukdom faktorer som påverkar och samspelar i dessa sammanhang. Faktorer som kan påverkas.

Region Dalarna genomför en särskild satsning på ett kompetenslyft i vården, samt ser över hur vården för personer som utsätts för sexuellt våld kan få ett tryggare och bättre omhändertagande inom vården. Ett arbete är också inlett med länets kommuner i syfte att förstärka de lokala och regionala insatserna för kvinnofrid.

### **Utvecklad e-hälsa**

Region Dalarna ska ligga i framkant inom e-hälsa för att öka tillgängligheten samt underlätta för patienter och medarbetare. Digitaliseringen av hälso- och sjukvården påskyndas genom fortsatt utbyggnad av vårdappen Min vård med fler tjänster och fler verksamheter. Det måste bli enklare att hitta rätt vård på rätt vårdnivå och av rätt kompetens. Det ska vara enkelt att boka och avboka vårdbesök digitalt. Möjligheten till distansbesök utvecklas genom virtuella hälsorum och videosamtal för en mer tillgänglig vård.

Hälso- och sjukvårdsnämnden ansvarar för genomförandet och har ett särskilt ansvar att uppmärksamma och följa hälso- och sjukvårdens behov och utveckling.



## Regionala utvecklingsnämnden

Dalarna är ett betydande exportlän med många företag som agerar på en global marknad. De omfattande etableringar och nysatsningar som görs av såväl nya som befintliga företag runtom i Dalarna medför ökade krav på Regionala utvecklingsförvaltningens arbete med exempelvis samhällsanalys, samhällsbyggnad, infrastrukturfrågor, elektrifiering, kompetensförsörjning samt nyttjandet av EU-medel.

Förvaltningen ska fortsatt aktivt hantera de kriser som samhälle och näringsliv möter och dess resurser förstärks. Arbetet med kompetensförsörjning och matchning mellan utbildningar och arbetsmarknadens behov är särskilt prioriterat.

Nämndens insatser i miljö- och klimatarbetet ska öka och hållbarhetsprogrammet såväl som Agenda 2030 och Dalastrategin 2030 ska genomsyra förvaltningens arbete. För genomförandet av Dalastrategin 2030 kan statliga regionala utvecklingsmedel och EU-medel användas.

En ökad storregional samverkan inom exempelvis Norra Mellansverige (NMS), Mälardalsrådet och Botniska korridoren ger Dalarna tillgång till kompetenser, resurser och nätverk som ger bättre förutsättningar att påverka i angelägna utvecklingsfrågor, exem-

# DALASTRATEGIN 2030

## TILLSAMMANS FÖR ETT HÅLLBART DALARNA



REGIONAL UTVECKLINGSSTRATEGI 2021-2030





pelvis transportinfrastruktur. Den dagliga bevakningen, omvärldsbevakningen och beredningen ligger under Regionala utvecklingsnämndens ansvar medan den strategiska planeringen ombesörjs av Regionstyrelsen.

Genomförandet av Dalastrategin 2030 förutsätter nära samverkan mellan regionen, Dalarnas kommuner, statliga myndigheter (särskilt länsstyrelsen och Högskolan Dalarna), näringslivet och civilsamhället. En väl fungerande samverkan och dialog behövs även med andra regioner, med den nationella och med EU-nivån.

Nämnden ska ta initiativ, leda, samordna och koordinera utvecklingsprocesser i länet. Uppföljning görs bland annat vid ett årligt Dalating.

Det operativa regionala utvecklingsarbetet, med olika insatser direkt till företag och näringsliv, bedrivs huvudsakligen av regionala och delregionala näringslivsfrämjande organisationer i Dalarna. För att uppnå ökad långsiktighet och effektivitet vidareutvecklas detta "främjarsystem" i dialog med berörda aktörer.

Nämnden tilldelas ökade verksamhetsbidrag till näringslivsfrämjande aktörer och förstärkt regionalt utvecklingsarbete. Det civila samhället ska tas till vara, exempelvis ska socialt företagande främjas. Varumärkesarbetet är viktigt för att öka länets attraktivitet. Ungdomars inflytande och äldres kompetenser ska särskilt tas tillvara.

### **Hållbarhetsberedningen – i en ny roll**

I Dalarna har vi mycket att vinna på en snabb och kraftfull grön omställning. Det kan sänka utsläppen, förbättra ekonomin, skapa nya jobb och ge möjligheter för att arbeta, bo och leva såväl på landsbygden som i våra städer. Dalarna kan bidra till genomförandet och måluppfyllelsen av Agenda 2030. De 17 globala målen är integrerade och odelbara, och balanserar de tre dimensionerna av hållbar utveckling – miljömässig, social och ekonomisk hållbar utveckling.

Folkhälsan i Dalarna ska stärkas. Alla människor i Dalarna ska ha samma möjligheter till en god och jämlik hälsa och ett långt liv. Vi vet att hälsan varierar hos befolkningen beroende på socioekonomiska faktorer som utbildningsnivå, kön och bostadsort till exempel. Därför krävs ett medvetet arbete för att nå de grupper i samhället som har störst behov av t ex vårdinsatser för att utjämna skillnader.

Region Dalarna är en av Dalarnas viktigaste aktörer för att leda och genomföra omställningen till ett hållbart samhälle. Hållbarhetsberedningen får därför en mer offensiv utåtriktad roll att driva på hållbarhetsarbetet i Dalarna tillsammans med andra aktörer. Beredningen ska också, på en övergripande nivå, verka för att Region Dalarna aktivt bidrar till ett jämställt och jämlikt samhälle, att barn och unga prioriteras och att deras rättigheter respekteras och tillgodoses. Hållbarhetsberedningens hemvist flyttas från Regionstyrelsen till Regionala utvecklingsnämnden.

## Kollektivtrafiknämnden

Region Dalarnas viktigaste prioriteringar för kollektivtrafiken i länet är:

- Flera resenärer i länets kollektivtrafik
- Bättre dialog med företag, kommuner och resenärer
- En långsiktigt hållbar ekonomi med en ökad effektivitet i trafiken

Region Dalarnas mål är att göra kollektivtrafiken i Dalarna mera attraktiv. En bra tågtrafik i samverkan med en genomtänkt busstrafik ger människor ökade möjligheter att välja bostadsort och arbetsplats. Fler invånare och besökare ska kunna åka kollektivt i Dalarna. Kollektivtrafiken i länet skall också bidra till en förbättrad arbetskraftsförsörjning i länet.

För att skapa en attraktivare och effektivare kollektivtrafik måste Kollektivtrafiknämnden och Kollektivtrafikförvaltningen ha en mycket bättre dialog med länets kommuner och med resenärer/potentiella resenärer i länet. Detta gäller också resenärer med färdtjänst och sjukresor. Ett arbete som måste starta omgående under 2023.

En bättre samordning av färdtjänst och sjukresor är nödvändig för att kunna förbättra servicen och skapa en mer effektiv organisation. Men en ökad effektivitet i resandet får inte gå ut över kvalitet och service för resenärerna, utan måste bygga på en mera effektiv organisering av trafiken.

Region Dalarna måste vara med i utvecklingen av biljetter och biljettsystem och ta vara på de möjligheter som en ökad digitalisering ger. Detta gäller både ökade möjligheter för resenärer att köpa olika biljettyper digitalt, som möjligheter för en ökad digitalisering av resor till och från vård.

Det finns stråk där det idag finns outnyttjad potential, exempel på relationer som behöver förstärkas är Borlänge – Sala, Borlänge – Västerås och Ludvika – Västerås.

Arbetet med att få en ekonomi i balans parallellt med att öka servicen i trafiken är en utmaning för nämnden, men att få flera att åka kollektivt är en nyckel för att lyckas. Utan fler resenärer blir det långsiktigt svårt att hålla effektivitet i kollektivtrafiksystemet.



## Kultur- och bildningsnämnden

I ett sammanhållet Dalarna finns goda livsmiljöer som skapar en känsla av närhet. Det är ett inkluderande, jämställt, och jämlikt Dalarna där människor mår bra och där alla ges möjlighet att utvecklas. Goda livsmiljöer som upplevs som trygga och inkluderande är en förutsättning för att människor ska må bra. Kultur- och bildningsnämndens övergripande uppdrag är att bedriva en bred, tillgänglig och kvalitativ kultur- och bildningsverksamhet i hela Dalarna. Kulturarvet ska bevaras, användas och utvecklas. Kultur och bildning bidrar till att skapa sammanhang, engagemang och stärker demokratin i Dalarna.

Coronapandemin har slagit hårt mot kulturlivet och bildningsverksamheter i länet. Pandemin är inte över och Rysslands invasion av Ukraina har också gjort gällande att regionen måste ha en fortsatt beredskap att ge krisstöd till civilsamhället, det regionala och det fria kulturlivet.

Region Dalarnas folkhögskolor får en utökad roll för att klara kompetensförsörjningen. Styrningen av folkhögskolorna professionaliseras. Huvudmannaskapet för Musikkonservatoriet i Falun behöver ses över. Det är idag olika huvudmän för den högre musikutbildningen (HMU) respektive konservatoriets gymnasieutbildning.

Såväl Musik i Dalarna med Dalasinfoniettan och Dalateatern behöver bättre ändamålsenliga lokaler. I tider av osäkerhet och ekonomisk återhållsamhet fortsätter arbetet. De kommuner som blir värdkommuner för regionens kulturinstitutioner behöver ta ett större ekonomiskt ansvar i detta arbete då dessa också kan dra stora fördelar av att husera en kulturinstitution.

Mentalvårdsmuséet i Säter blir kvar och en ny utredning behövs gällande lokalisering, om det är befintliga lokaler eller andra som är mest lämpade.

## Fastighetsnämnden

Fastighetsnämnden ska ansvara för frågor som rör regionens fastighetsförvaltning och lokalförsörjning. Fastighetsnämnden ska säkerställa att verksamheterna har effektiva arbetsplatser och säkra att fastigheternas värde bevaras. Nämnden ska hantera såväl nyproduktion som renoveringar, lokalförändringar och dialog med andra fastighetsägare. Under kommande år behöver samarbetet mellan Fastighetsnämnden, Regionstyrelsen och nämnderna stärkas, och investeringsprocessen tydliggöras.

Hänsyn ska tas till övergripande energiförsörjning, säkerhet och robusthet, och beredningen ska verka för goda arbetsvillkor och en sund byggmarknad.

## Servicenämnden

Servicenämnden ansvarar för servicefunktionerna inom Region Dalarna. Förvaltningen Regionservice leder, utför, utvecklar och effektiviserar servicetjänster inom områdena kost, lokalvård, logistik, fastighetsdrift, Vårdnära service, Fredrikbergstvädden och övriga servicetjänster så som leasingbilar och boende.

Regionservice ska leverera god service med bra kvalitet och bidra till nytta, robusthet och kostnadseffektivitet i hela koncernen. Uppgifterna kan utföras i egen regi, i samverkan med andra huvudmän eller genom upphandling. I nämndens uppdrag ingår bland annat att systematiskt utvärdera så att det över tid är den mest fördelaktiga driftsformen för koncernen som används för att medverka till att Region Dalarna uppnår ekonomisk, miljömässig och social hållbarhet.

Vårdnära Service ska breddinföras i samarbete med Hälso- och sjukvårdsnämnden för att öka såväl vårdkvalitet som kvaliteten på städning och en säker kosthantering för patienten med servering av rätt kost i önskad tid, samt tillse att kompetensförsörjningen blir god. Rätt person på rätt plats bidrar till att kompetensen används på rätt sätt.

Vårdnära service ska utvärderas och utvecklas så att den frigjorda vårdtiden tillgodoses på ett effektivt sätt inom vården. På sikt ska vårdnära service vara kostnadsneutralt.

Servicenämnden arbetar med att möta uppdragen i Agenda 2030. Arbetet med att minska utsläppen av växthusgaser och övriga utsläpp pågår. För att minska klimatpåverkan ska Regionen Dalarnas fordonsflotta drivas miljömässigt och ekonomiskt smart.

Att inleda ett samarbete med Region Värmland gällande tvätthantering främjar såväl regionernas ekonomier som miljöpåverkan även på en större nivå än bara länets.

Arbetet med en robust och effektiv kostförsörjning för regionen fortsätter under 2023 och framåt.

## **Tandvårdsnämnden**

Genom att förebygga, utreda och behandla tandsjukdomar, symptom och skador ska Folktandvården genom sitt arbete bidra till en god tandhälsoutveckling på lika villkor för befolkningen i Dalarna.

Enligt tandvårdslagen ska Folktandvården ansvara för regelbunden och fullständig tandvård för barn och ungdomar till och med det år de fyller 23 år, specialisttandvård för vuxna, samt akuttandvård och övrig tandvård för vuxna i den omfattning som regionen bedömer som lämpligt. Barntandvården stärks genom att en högre ersättning för införs.

Helt avgörande för att Folktandvården ska kunna fullfölja sitt uppdrag är förmågan att både rekrytera och behålla personal. Folktandvården ska under 2023 fortsätta med vuxentandvård i den omfattning som nämnden fattar beslut om. Arbetet med att erbjuda god handledning, kompetensutveckling, forskning och utveckling fortsätter under 2023.

För kliniker med bemanningsproblem kan möjlighet att lägga ut verksamheten på entreprenad vara en väg till framgång för fortsatt nära tandvård på landsbygden.

## **Patientnämnden**

Patientnämndens verksamhet regleras utifrån lagen om stöd vid klagomål mot hälso- och sjukvården (2017:372). Patientnämndens ledamöter och tjänstepersoner är opartiska, fristående från vården och har tystnadsplikt. Nämnden övertar inte ansvar och befogenheter från vårdgivaren och har inga disciplinära befogenheter.

Verksamhetens främsta uppgift är att hjälpa patienter/närstående att föra fram sina synpunkter och klagomål till vårdgivare och se till att de blir besvarade. Nämnden ska bidra till utvecklade och utökade analysrapporter för att kunna identifiera brister och risker i hälso- och sjukvård samt tandvård.

Genom regional och nationell uppföljning av ärenden som har koppling till patientlagens intentioner bidrar patientnämnden till kvalitetsutveckling och en ökad patientsäkerhet i linje med den nationella handlingsplanen för ökad patientsäkerhet inom hälso- och sjukvård.

Patientnämnden ska genom utökade informationsinsatser och marknadsföring nå ut bredare till medborgarna och olika målgrupper och samverka mellan patientnämnden, hälso- och sjukvårdsnämnden, vårdgivare och IVO är en viktig förutsättning.

## **Språktolknämnden i Dalarna**

Språktolknämnden i Dalarna är en gemensam nämnd för Region Dalarna, Avesta kommun, Borlänge kommun, Falu kommun, Gagnefs kommun, Hedemora kommun, Leksands kommun, Ludvika kommun, Rättviks kommun, Smedjebackens kommun, Sätters kommun, Orsa kommun och Mora kommun med ansvar för förmedling av språktolkjänster.

Regionen har enligt lag skyldighet att säkerställa patienters rätt till information, delaktighet och medinflytande, och en förutsättning är att patienter och vårdgivare förstår varandra. Att patienter kan berätta om sina besvär, och förstå behandlarens information och instruktioner, minskar risken för felbehandlingar och stärker patientsäkerheten. Språkhinder gör att antalet onödiga undersökningar och överbelastningar ökar, och det är i längden både mer kostnadseffektivt och bättre för patienten att ge rätt vård direkt. Språktolknämnden säkerställer att regionen till självkostnadspris kan nyttja kompetenta tolkar på plats, över telefon eller via video.

## **Gemensam nämnd hjälpmedel Dalarna**

Hjälpmedel Dalarna har till uppgift att genom aktivt samarbete över organisations- och huvudmannagränser vara både Region Dalarnas och Dalarnas kommuners resurs gällande tillhandahållande stöd/rådgivning/ konsultation/information/utveckling och utbildning inom hjälpmedelsområdet. Hjälpmedel Dalarna ska med utgångspunkt ur patientens/brukarens behov tillhandahålla tjänster samt säkra och funktionella hjälpmedel som bidrar till att öka tillgängligheten och delaktigheten för personer med funktionsnedsättning. De hjälpmedel och tjänster som tillhandahålls ska vara kostnadseffektiva utifrån ett samhällsekonomiskt perspektiv.

Hjälpmedel Dalarna ska bidra till jämlik hälsa genom att möjliggöra ökad delaktighet och tillgänglighet i samhället för personer med funktionsnedsättning. Uppdraget är också att göra hjälpmedel tillgängliga och begripliga för Dalarnas invånare i syfte att de ska kunna behålla sin självständighet och därmed bidra till ett minskat behov av sjukhusvård och kommunal omsorg.

## **Revisionen**

Förtroendevalda revisorers uppgift är att vara ett demokratiskt kontrollinstrument. Syftet är att pröva om:

- Regionstyrelsens och nämndernas verksamhet utövas på ett ändamålsenligt och ur ekonomisk synpunkt tillfredställande sätt
- Fullmäktige fastställer ramen för revisionen efter förslag från presidiet i fullmäktige
- Verksamheten bedrivs enligt politiska mål och intentioner
- Räkenskaperna är rättvisande och att den interna kontrollen är tillräcklig. Revisorerna ska enligt god revisionsledning ha en rådgivande och stödjande roll i förhållande till styrelse och nämnder utan att därför inkräkta på sin oberoende ställning

# Budget 2023-2025

Utöver generell uppräknig av regionbidrag avsätts ekonomiska medel i planperiodens budget för satsningar, i strukturutjämningsmedel samt i utvecklingsmedel.

## Satsningar

Under planperioden ska en rad satsningar genomföras på tre huvudområden: Förebyggande och hälsofrämjande, höjd beredskap och förbättrad kompetensförsörjning. Dessa satsningar beskrivs nedan. Utöver satsningar inom de tre huvudområdena finns också tillkommande satsningar som beskrivs i eget avsnitt nedan.

### Förebyggande och hälsofrämjande

Nedanstående satsningar syftar till att stärka Regionens förebyggande och hälsofrämjande arbete.

- För att ytterligare utveckla primärvården satsas 3 miljoner kronor 2023 och 4 miljoner kronor 2024-2025 i förstärkt finansiering av familjecentraler i alla länets kommuner. Därutöver satsas årligen 1,5 miljoner kronor för regional samordning, utveckling av familjecentralerna, Barn- och ungdomshälsan och En väg in.
- Fem miljoner kronor satsas årligen för att utöka arbetet med screening och vaccinationer. Det handlar om införandet av organiserad prostatacancerscreening (OPT) och Humant papillomvirus (HPV). Screeningprogrammet för HPV innebär cellprov för cytologi eller HPV med avsikt att upptäcka markörer för att utveckla livmoderhalscancer, förstadier till livmoderhalscancer eller livmoderhalscancer. Screening för prostatacancer innebär att symptomfria män bjuds in till en organiserad testning med syfte att hitta behandlingskrävande prostatacancer i tid för att med behandling minska sjuklighet och för tidig död i sjukdomen. Vaccination av gravida mot kikhosta är en ny rekommendation från Folkhälsomyndigheten.
- 1,3 miljoner kronor satsas årligen under 2023-2024 för projekt med mål att utveckla särskilda hälsorum. Satsningen är del av Hälso- och sjukvårdsnämndens pågående uppdrag med att uppnå en ökad tillgänglighet, som ska fortlöpa för att utveckla digitala hälsorum och mindre vårdcentralsfilialer.
- 4,7 miljoner kronor satsas genom regionbidragsförstärkning i Hälso- och sjukvårdsnämnden för att genomföra projektet Kontinuitet i vårdkedjan som riktar sig till särskilt förlossningsrädda.
- Barnhälsovården förstärks för att kunna möta upp små barn med komplexa och svåra problem och deras familjer. Hälso- och sjukvårdsnämndens regionbidrag höjs med 2,7 miljoner kronor för ändamålet.
- Ambulanssjukvård och akut omhändertagande i hela Dalarna förstärks. Regionen ska fortsätta att korta utryckningstiderna vid Prio 1-larm (målet är att nå 95 % av befolkningen inom 25 minuter) i de områden där de är som längst. Hälso- och sjukvårdsnämndens regionbidrag höjs med fem miljoner kronor för detta ändamål. Hälso- och sjukvårdsnämnden tillförs också en regionbidragshöjning om en miljon kronor för att permanenta satsningen på dagambulans i Hedemora och Djurås.
- Barntandvården stärks genom att Vårdval tillförs 10 miljoner kronor i höjt regionbidrag. Målet för den högre ersättningen för barntandvård är att det ska leda till att

fler privata vårdgivare tecknar s.k. "barnavtal" med Region Dalarna, där varje nytt avtal betyder en avlastning för Folk tandvården i Region Dalarna.

- Förvaltningen Hörsel- och syn, i Hälso- och sjukvårdsnämnden tillförs regionbidrag om totalt 4,7 mnkr med anledning av intäktsbortfall för hjälpmedelsavgifter samt kompensation för högkostnadsskydd.
- Hjälpmedelsnämnden tillförs regionbidrag om 0,3 miljoner kronor för utökad administration av hjälpmedelsavgifterna.
- 1,6 miljoner kronor satsas på att kunna erbjuda hörapparater med uppladdningsbara batterier. Hälso- och sjukvårdsnämnden tillförs medel genom utökat regionbidrag.
- Totalt 3,2 miljoner kronor satsas på luftburen ambulans. Regionstyrelsens förvaltning tillförs två miljoner kronor i utökat regionbidrag för ambulansflyg (KSA, kommunalförbundet Svenskt ambulansflyg). Hälso- och sjukvårdsnämnden tillförs 1,2 miljoner kronor i utökat regionbidrag för helikopterambulans (SLA, Svensk Luftambulans). Medel för luftburen ambulans finns också i Regionstyrelsens särskilda reserv som beskrivs nedan.

### **Höjd beredskap**

Nedanstående satsningar syftar till att stärka Regionens arbete med robusthet och höjd beredskap.

- Under planperioden satsas 4,5 miljoner kronor 2023 och tio miljoner kronor årligen 2024-2025 för att finansiera utökning av regionens beredskapslager. Medel avsätts för arbete för en gemensam lösning på lagerverksamhet och försörjning av läkemedel och sjukvårdsprodukter. Syftet ska vara att erhålla samordningsfördelar, ökad robusthet, resurseffektivitet samt förbättrad möjlighet att hantera kommande förändringar om nya lagkrav kring lagerhållning.
- Under 2023 satsas 65 miljoner kronor, i Regionstyrelsens medel, för införande och utveckling av framtidens vårdinformationssystem samt särskilda IT-utvecklingsmedel.

### **Förbättrad kompetensförsörjning**

- Tillfälliga omställningsmedel om 15 miljoner för utökning av Vårdnära Service reserveras 2023. Omställningsmedelen för VNS trappas årligen ner med fem miljoner kronor.
- Satsningen på en ny arbetsmodell för undersköterskor tillser att denna yrkeskategori orkar arbeta heltid, får en bättre balans mellan privatliv och arbete och ökad möjlighet till kompetensväxling där fler kvalificerade arbetsuppgifter kan skötas bibehålls. 23,4 miljoner kronor avsätts årligen under planerperioden för fortsatt finansiering av arbetstidsmodellen.
- 24,2 miljoner kronor tillförs kompetenshöjande satsning för undersköterskor, skötare och barnsköterskor. Kompetensutveckling är en viktig framgångsfaktor för att skapa friska och hälsofrämjande arbetsplatser. Det ger medarbetare en möjlighet att växa i sin yrkesroll, utvecklas på jobbet och möjliggöra löneutveckling - samtidigt som det bidrar till ökad kvalitet och verksamhetsutveckling.
- Under åren 2023 och 2024 satsas 1,8 respektive 1,9 miljoner kronor för finansiering av regionalt kompetenscenter inom livsmedelskedjan, s.k. Gröna näringar.

Kompetenscentret ska etableras under 2022-2025. I den första fasen ska centret identifiera länets kommuners och näringslivets samlade ambitioner inom livsmedelsområdet och överföra dessa till praktisk verkstad som utbildningar, kurser, program och andra insatser.

### **Tillkommande satsningar**

- Finansieringen av Dalarnas Museum förstärks med anledning av nya lokaler. Under budgetåret 2023 satsas 1,6 miljoner kronor för finansiering av flyttkostnader, utöver tidigare beslutad finansiering. Under planperioden förstärks finansiering av hyreskostnader med 1,8 miljoner kronor som också årligen indexeras.
- Tre miljoner satsas årligen under planperioden för utökning av forskningsram samt handledningsresurs i regionens forsknings- och utbildningsverksamhet
- En miljon kronor satsas under budgetåret 2023 för att finansiera särskilt projekt och utredning av framtidens kollektivtrafik i Dalarna
- 2,5 miljoner kronor satsas årligen under 2023-2025 för samverkansprojekt att utforma vägplan över Särnaheden och Idre
- Under planperioden avsätts medel i regionstyrelsens särskilda reserv. Under 2023 avsätts 25 miljoner, under 2024 21,3 miljoner kronor och under 2025 16,2 miljoner kronor. Reserven innehåller ekonomiska medel för omställning av verksamhet, särskilda medel för att möta stegrande inflation utöver övriga uppräknningar och satsningar samt medel för strukturjustering.

Ekonomiska medel för ovanstående satsningar återfinns inom; Regionstyrelsen, där utbetalning till nämnder- eller förvaltningar sker under året, eller som ramförstärkning (utökning av regionbidrag) till Regionens nämnder. Satsningarna framgår av de två tabellerna nedan.

### **Strukturutjämnings- och utvecklingsmedel**

Region Dalarna står inför stora ekonomiska utmaningar. För att möta dessa utmaningar utan att göra större ingrepp i regionens kärnverksamhet, som kan få konsekvenser för regionens utbud till Dalarnas befolkning, reserveras 197 miljoner kronor i Regionstyrelsens **strukturutjämningsmedel** under 2023. Regionstyrelsens strukturutjämningsmedel ska gå till prisökningar som överstiger regionbidragsindex. Av dessa avser 97 miljoner kronor indexering för kollektivtrafik varav 37 miljoner kronor avser finansiering av regionens del av investeringar i fordonsflotta samt indexering i kollektivtrafiken som bedrivs av tåg i bergslagen. De reserverade strukturutjämningsmedlen trappas ner under planperioden då konjunkturen förväntas återhämta sig. Under 2024 till 154,9 miljoner kronor och 2025 142,9 miljoner kronor.

Utöver strukturutjämningsmedel förfogar Regionstyrelsen över särskilda *utvecklingsmedel* om 20 miljoner kronor årligen under planperioden.



<b>Satsningar, Regionstyrelsens medel</b>	<b>2023</b>	<b>2024</b>	<b>2025</b>
Utökning forskning, handledning	3,0	3,0	3,0
Undersköterskesatsning, fort- och utbildning & arbetstidsmodell	47,6	50,9	53,7
Ökade hyror Dalarnas Museum	1,8	1,9	1,9
Flytt Dalarnas museum	1,6	0,0	0,0
Beredskapslager	4,5	10,0	10,0
Arbete med OPT och HPV screening, ink. vaccinering	5,0	5,0	5,0
Familjecentraler i alla länets kommuner	3,0	4,0	4,0
Regional samordning o utveckling av Familjecentraler, Barn- och ungdomshälsan, En väg in	1,5	1,5	1,5
Hälsorum	1,3	1,3	0,0
Utredningskompetens för framtidens kollektivtrafik	1,0	0,0	0,0
Gröna näringar	1,8	1,9	0,0
Vägplan Särna/Idre	2,5	2,5	2,5
Nivåhöjning investeringstakt	7,0	50,0	50,0
Vårdnära service (VNS)	15,0	10,0	5,0
Framtidens vårdinformationssystem/ IT-utvecklingsmedel	65,0	70,0	77,5
<b>Summa</b>	<b>161,6</b>	<b>212,0</b>	<b>214,1</b>

<b>Satsningar, ramförstärkningar</b>	<b>Nämnd</b>	<b>Mnkr</b>
Nya hjälpmedelsavgifter och högkostnadsskydd	HMN	0,3
Helikopter, SLA	HSN	1,2
Förbättrad ambulanssjukvård i hela Dalarna	HSN	5,0
Högkostnadsskydd enligt riksdagsbeslut	HSN	-15,0
Dagambulans Djurås-Hedemora	HSN	1,0
Förlossningssatsning	HSN	4,7
Specialist BHV	HSN	2,7
Uppladdningsbara hörapparater	HSN, Hör o Syn	1,6
Nya hjälpmedelsavgifter och högkostnadsskydd	HSN, Hör o Syn	4,7
Utökning av revisionen	Rev	0,2
Dalaflyget	RSF	0,8
Ambulansflyg	RSF	2,0
Planering höjd beredskap	RSF	0,6
Ny mandatperiod, överlappning förtroendevalda	RSF	0,8
Rörelsesatsning	RSF	0,8
Barntandvård, vårdvalssystemet	RSF, VV	10,0
3 utredartjänster Primärvård och BUP	RSF, VV	2,7
Samhälls- och kompetensfrågor	RUN	1,7
Regionala aktörer	RUN	2,5
<b>Summa</b>		<b>28,3</b>

# Ekonomisk strategi 2023-2025

## **Region Dalarnas system för styrning och ledning – Styrmodell**

Regionens styrmodell ska ge förutsättningar för en effektiv verksamhet med goda resultat. Styrmodellen består av principer och metoder som ska säkerställa den interna styrningen och kontrollen av den verksamhet regionen bedriver. Modellen ska även säkerställa att den politiska viljeinriktningen blir känd och får genomslag i verksamheten, att visionen och målen är väl förankrade och att dessa uppnås framgångsrikt. Detta samtidigt som en god ekonomisk hushållning säkras.

Ledningsprocessen utgör ett stöd till verksamheten för att den ständigt ska anpassa sig, utvecklas för att vara ändamålsenlig och effektiv samt för att den kontinuerligt ska observera, bedöma och förebygga risker. För att säkerställa att styrningen är god krävs en väl utvecklad intern kontroll i form av uppföljning och rapportering. Varje nämnd och styrelse ansvarar för den löpande och systematiska interna kontrollen inom sitt verksamhetsområde.

Hela organisationen omfattas av den interna kontrollen. Varje år genomförs ett flertal riskanalyser av de processer och rutiner som finns inom respektive enhet. Riskerna identifieras och väsentlighetsanalyseras samt bedöms huruvida ytterligare åtgärder behöver vidtas. Resultatet av den genomförda risk- och väsentlighetsanalysen utgör tillsammans med nämndens riskanalys grund för att ta fram internkontrollplanen.

Ekonomistyrningen i Region Dalarna beskrivs i "Region Dalarnas system för styrning och ledning".

## **Internkontrollplan**

En kompletterande internkontrollplan tas årligen fram av samtliga nämnder för att utföra en förstärkt kontroll i verksamheten. Utifrån en riskanalys identifieras de områden som särskilt ska kontrolleras.

Uppföljningen av dessa särskilda internkontrollpunkter sker minst två gånger om året, varav delårsrapporten utgör ett av de tillfällena. Internkontrollplanen är en form av årlig interngranskning där nämnden försäkrar sig om verksamhetens ändamålsenlighet och tillförlitlighet inom valda internkontrollpunkter.

## **Planerings- och budgetprocess**

Starten för kommande års planerings- och budgetprocess sker genom bokslutskonferensen som genomförs i början av varje år som en uppföljning av föregående år.

Det övergripande planerings- och budgetarbetet är förlagt till våren eftersom regionplanen fastställs i juni. Utifrån nu gällande regionplan ska förvaltningarna ta fram ett planeringsunderlag inkluderande effektiviseringar för en treårsperiod. Den information som planeringsunderlaget genererar utgör förutsättningar för regionplanen. Regionfullmäktige fastställer regionplan och budget samt finansplan för de kommande tre åren vid sammanträdet i juni. Regionplanen anger vision, målområden och övergripande effektmål för perioden samt ger uppdrag och ekonomiskt utrymme för respektive nämnd/styrelse. När regionplan och budget är fastställd i regionfullmäktige startar arbetet med en detaljerad verksamhetsplan och budget på nämnds- och förvaltningsnivå. En tydlig

koppling ska finnas mellan regionplan och budget med dess målområden och effektmål och nämndens/förvaltningens verksamhetsplan och budget.

Utifrån regionplanen tar respektive nämnd fram sin verksamhetsplan inklusive budget, som inkluderar finansiering från såväl regionbidrag som övriga nämndspecifika intäkter. Verksamhetsplan och budget ska fastställas i respektive nämnd senast i december.

Samtliga nämnder och styrelser ska fortlöpande arbeta med effektiviseringar och rationalisering i syfte att uppnå ökad kvalitet och produktivitet.

## Uppföljning

Uppföljning används som grund för planeringen där erfarenheter av det som hänt nyttjas vid planering för framtiden. Uppföljning sker löpande genom månadsrapporter, tertialrapport och delårsrapport. I rapporterna beskrivs regionens ekonomiska läge i förhållande till budget samt förslag till åtgärder vid avvikelser från budget.

Delårsrapport upprättas årligen och tas upp till beslut i fullmäktige. Delårsrapporten är i första hand ett internt styrdokument som används av fullmäktige för uppföljning av målen för ekonomi och verksamhet.

Uppföljning sker också av ett enskilt år i årsredovisningen. Där följs de strategiska målen, nyckeltalen och det ekonomiska utfallet upp. Genom att arbeta med analyser, uppföljning och jämförelser skapar det en bättre helhetsbild för våra verksamheter och för våra resultat.

## Investeringsprocessen

Region Dalarnas investeringsverksamhet ska utvecklas i enlighet med den investeringspolicy som regionfullmäktige fastslagit. Större investeringar ska bygga på politiska beslut. Underlagen ska ge en bra grund till prioritering av olika projekt och innehålla kostnader för investeringen samt effekter på kommande driftskostnader. Riskanalys ska genomföras inför varje ny större investering. En central del i arbetet med investeringar är att ha tydligare strategier för verksamhetens långsiktiga utveckling. Utifrån strategin för verksamhetens utveckling kan investeringsplanen i regionplanen utformas.

## Makroekonomiska förutsättningar

Svensk ekonomi återhämtade sig starkt i spåren av pandemin och tillväxtutsikterna för tiden efter pandemin var tidigare goda och stabila. Trots hög smittspridning vid början av 2022 har restriktionerna med anledning av covid-19 trappats ner markant.

Region Dalarna har de senaste åren uppvisat starka ekonomiska resultat. De senaste åren har skatteunderlaget växt, staten har ökat de riktade statsbidragen, inte minst i samband med pandemin, och de finansiella marknaderna har utvecklats positivt. När Sverige och världen rör sig mot kärvare ekonomiska tider så påverkas även regionsektorn och Region Dalarna. De förändrade ekonomiska förutsättningarna börjar märkas under 2022 men kommer framförallt att få betydande konsekvenser för region Dalarna under 2023 och nästkommande år. Det är framförallt inflationen som driver utsikterna för regionens ekonomi i negativ riktning. *Expansiv ekonomisk politik under pandemin, omfattande störningar i de globala värdekedjorna och Rysslands anfallskrig mot Ukraina har skapat en perfekt storm med skenande inflation på många håll i världen. Skyhögt inflation, fallande tillgångspriser och förväntningar om fortsatta räntehöjningar har fått de svenska hushållen att bli rejält pessimistiska om framtiden.*<sup>1</sup> Resursutnyttjandet i ekonomin faller, bedömningen från flera håll är att ekonomin kommer att befinna sig i lågkonjunktur redan 2022 men framförallt under 2023-2024.

<sup>1</sup> Konjunkturinstitutet, konjunkturläget juni 2022

Den höga inflationstakten är brett förankrad och ovanligt stora prishöjningar syns. KPIF-inflationen på knappa 3 % till 4 % vid årets början uppgick under sommaren 2022 till 8,5 %, och har växt ytterligare under hösten till 9,7 % i september. Det förväntade skatteunderlaget växer också snabbt i nominella termer under perioden 2022–2025; i genomsnitt med cirka 4,5 % per år. Det reala underlaget å andra sidan, som dämpas av prisutvecklingen, växer inte alls i samma takt. Under samma tidsperiod förväntas det öka med 0,9% per år, att jämföra med de senaste tio årens genomsnitt om cirka 1,8 %. Värt att notera är att utvecklingen är än mer drastisk för enskilda år, där 2023 förväntas ge negativ real utveckling med -2,7 %. De nästkommande åren förväntas innebära att real-ökningen av intäkter blir cirka hälften så stor som de senaste tio årens snitt vilket kommer att påverka regionsektorns möjlighet att finansiera och inte minst att utveckla eller utöka verksamhet. Inflationen påverkar i synnerhet priserna på transporter, energi, livsmedel, byggkostnader, men även räntekostnaderna ökar. Störst genomslag för region Dalarnas del får inflationen på pensionskostnaderna. Pensionskostnaderna stiger som följd av ökat prisbasbelopp som i sin tur påverkar i första hand redan upparbetad skuld av pensioner som värdesäkras till ett högre belopp. Sammantaget förväntas pensionskostnaderna bli cirka 60 % högre 2023 jämfört 2022. Inflationspåverkan på pensionskostnaderna förväntas höga även 2024 för att, om ekonomin rör sig mot balans i slutet av planperioden, stabileras i nivå med 2022 under år 2025. Därmed förväntas inflationspåverkan på regionens pensionskostnader vara *betydande* men *övergående* under planperioden och kopplade i huvudsak till den hastiga konjunktursvängningen.

Förutom den höga inflationen är det stigande räntor som i hög grad präglar de makroekonomiska utsikterna där ett brant uppställ för marknadsräntorna följer inte minst av redan genomförda och förväntningar om framtida höjningar av styrräntor från en rad centralbanker. En fortsatt ränteuppgång tycks i det närmaste oundviklig, givet den globala inflationschocken samt de ännu, ur ett historiskt perspektiv, låga styrräntorna. Inflations- och ränteuppgången kommer att ha betydande åtstramande effekter på världsekonomin, den svenska ekonomin och på Regionens ekonomi och utgör en motkraft till den postpandemiska återhämtning som under en tid präglat många ekonomier. Sveriges kommuner och regioner bedömer dock i nuläget att konjunkturen kan vända under 2024 och/eller 2025, dvs. att ekonomin rör sig mot ett balanserat resursutnyttjande. SKR poängterar samtidigt att utsikterna är svårbedömda och att analysen av 2024 och 2025 utgör *potentiell* ekonomisk utveckling snarare än en prognos.

De ekonomiska utsikterna för Regionens ekonomi är sammantaget utmanande. Den svenska ekonomin och staten präglas av samma utmaningar samtidigt som den låga statskulden ger staten handlingsutrymme. Den offentliga bruttoskulden för Sverige är drygt 33 % av BNP 2022, att jämföra med Euro-zonens 93 %<sup>2</sup>. Den offentliga upplåningen är alltså låg ur ett internationellt perspektiv och kan ge staten möjlighet att bedriva expansiv finanspolitik. Det kan påverka regionsektorn, t.ex. genom nivån av statsbidrag. Observera att sådan finanspolitik är en eventualitet som beror på innehållet i framtida statsbudget.

## Ekonomisk utmaning under planperioden

Den ekonomiska situationen i Region Dalarna ställer krav på en regionövergripande handlingsplan som, genom utveckling, omställning och prioritering, på ett långsiktigt ekonomiskt sätt möter regionens framtida utmaningar. Uppdraget att skapa handlingsplanen ges till regiondirektören och är formulerat nedan.

---

<sup>2</sup> Riksgälden, Internationell jämförelse  
<https://www.riksghalden.se/sv/statistik/statistik-om-sveriges-statsskuld/internationell-jamforelse-imf/>

## Uppdragsbeskrivning

Uppdraget innebär att

- leverera en genomlysning av Region Dalarna ekonomiska situation och förankra den för att skapa en större samsyn i organisationen rörande nuläget
- planera, styra och dokumentera arbetet med en handlingsplan för perioden 2023-2025, innehållande mål och strategier för att genom utveckling, omställning och prioritering på ett ekonomiskt ansvarsfullt sätt möta regionens framtida utmaningar
- specificera hur uppföljningen av handlingsplanens mål och strategier ska utformas och genomföras

Handlingsplanen ska inkludera de redan beslutade och pågående större förändrings- och utvecklingsarbeten i regionen. Alla dessa uppdrag inkluderar förhoppningar om, och arbete med, effektiviseringar. Dessa effektiviseringar behöver inkluderas i handlingsplanen. Det krävs att effektiviseringarna är konkreta och uppföljningsbara när de sammanställs och preciseras i handlingsplanen.

Utöver de redan beslutade eller pågående större förändrings- och utvecklingsarbeten<sup>3</sup> ska handlingsplanen också inkludera eventuella ytterligare åtgärder som behövs för att hantera de ekonomiska utmaningarna. Även dessa åtgärder behöver vara konkreta och uppföljningsbara.

## Tidplan

Uppdraget löper från 7:e november 2022 till 5 maj 2023. Tidplanen kan justeras utifrån att beslut kommer att fattas i samband med regionfullmäktige i juni. Under våren 2023 ska arbetet synkroniseras med framtagandet av budget och regionplan 2024-2026.

Delar av arbetet bör ske parallellt för att säkerställa en god framdrift. Exempelvis kan arbetet med en genomlysning av det ekonomiska läget utföras samtidigt som en konkretisering av planerade effektiviseringar genom befintliga förändrings- och utvecklingsarbeten utförs.

Återkoppling ska ske löpande till en politisk styrgrupp under hela uppdragstiden och inte enbart vid de tillfällen som specifikt noteras nedan

Genomlysning av den ekonomiska situationen och konkretisering av pågående och beslutade förändrings- och utvecklingsarbeten ska vara färdigt i januari.

Dialog ska ske i verksamheten utifrån framtaget material sker under februari och kompletterar materialet vilket sammanfattas i en nulägesbild.

Bred återkoppling av nulägesbilden till politiken ska ske i samband med start av budgetarbetet.

Arbete med framtagande av ytterligare åtgärder utifrån nulägesbild och dialog sker i verksamheten under februari och mars. Sammanställning av dessa kompletterar den redan framtagna konkretiseringen av pågående projekt och utgör tjänstepersonsunderlaget för en politisk handlingsplan som läggs som en bilaga till regionplan och budget. Leverans av tjänstemannaunderlaget ska ske i månadsskiftet april/maj.

---

<sup>3</sup> Dessa inkluderar bland annat arbetet med nytt vårdinformationssystem och de påföljande effektiviseringarna genom förändringar av arbetsprocesser, omställningsarbetet till en nära vård, digitaliseringsinitiativet, breddinförandet av vårdnära service och kompetensväxlingar, undersköterskelyftet och det nya trafikförsörjningsplanen.

Aktivitet	Nov 2022	Dec 2022	Jan 2023	Feb 2023	Mar 2023	Apr 2023
Genomlysning av ekonomi						
Konkretisering av effektiviseringsåtgärder i pågående större förändrings- och utvecklingsarbeten						
Dialog i verksamheten utifrån genomlysning och effektiviseringar i pågående större förändrings- och utvecklingsarbeten						
Dialog, genomlysning och konkretisering sammanställs i en nulägesbild						
Presentation av nulägesbild till förtroendevalda						
Framtagande av förslag för ytterligare åtgärder i verksamheten						
Tjänsteperson-underlag för politisk handlingsplan fastställs utifrån nulägesbild och framtagna åtgärder						

## Nyckeltal för den svenska ekonomin

Procentuell förändring	2020	2021	2022	2023	2024	2025
BNP, fasta priser*	-2,4	4,9	2,6	-0,7	1,8	2,8
Arbetade timmar*	-3,8	2,2	1,8	0,3	1,4	1,3
Timlön, NR*	4,7	2,7	3,2	3,3	3	3,4
Lönesumma	0,8	5,9	5,9	3,2	3,3	3,4
Timlön, KL*	2,1	2,6	2,9	3,2	3,3	3,4
Skatteunderlaget	2,0	5,3	5,2	4,0	4,5	4,1
underliggande	2,6	5,6	5,7	3,1	4,5	3,1
Arbetslöshet***	8,5	8,8	7,5	8,4	8,4	8,2
KPIF	0,5	2,4	7,5	5,0	1,5	1,7
KPI	0,5	2,2	8,3	7,1	1,1	1,4
Styrränta, årets slut**	0	0	2,5	1,75	1,25	1,25

\* Kalenderkorrigerad utveckling.

\*\* Konjunkturlönestatistiken.

\*\*\* Procent.

Källa: Statistiska centralbyrån och Sveriges Kommuner och Regioner

## Region Dalarnas långsiktiga ekonomiska förutsättningar

Ett utvecklingsarbete kring långsiktiga kalkyler och analyser pågår med syfte att möjliggöra analyser av Region Dalarnas ekonomi på längre sikt, ambitionen är tio år. Den statliga utredningen En god kommunal hushållning föreslår ett tioårigt program där grundtanken är att både ekonomi och verksamhet ska omfattas av ekonomistyrning där ekonomin ytterst sätter gränsen för verksamheten. Målsättningen är långsiktig ekonomisk hållbarhet. Programmet måste dock ta hänsyn till Region Dalarnas förutsättningar.

Det som kommit fram i arbetet kan sammanfattas med följande punkter.

## Förutsättningar

- Den demografiska utvecklingen i Dalarna visar på att antalet personer i arbetskraften minskar samtidigt som andelen äldre ökar. Den demografiska förändringen påverkar efterfrågan på vård men också möjligheten till personalförsörjning då antalet personer i arbetsför ålder minskar. Historiskt har antalet anställda i regionen ökat med cirka 200 personer per år, den ökningstakten kommer vara svår att upprätthålla under kommande period.
- Ekonomin har återhämtat sig snabbt efter pandemin, men nu väntar lägre tillväxt än vad som tidigare prognosticerats, högre räntor samt högre inflation.
- Region Dalarna genomför stora investeringar i byggnader och IT, vilket innebär att en större andel av resurserna kommer att gå till lokaler och IT.
- Pensionskostnaderna kommer att öka pga. förändrade finansiella förutsättningar såsom högre räntenivå och nytt pensionsavtal: KAP-KR.

## Slutsatser

- Region Dalarna har framtida utmaningar och en ekonomi i balans på sikt kräver en aktiv ekonomistyrning.
- Region Dalarna är beroende av omvärlden som snabbt förändrar sig. Exempel på förändringar som påverkar regionen mycket och ligger utanför regionens kontroll är till exempel pensioner, Rysslands invasion av Ukraina, konjunkturförändringar, oro på börsen eller förändrade statsbidrag. Slutsatsen av detta är att Region Dalarna behöver marginaler för att kunna hantera förändringar i vår omvärld.
- Region Dalarna måste leverera bra tjänster till medborgarna till en lägre kostnad. Det kräver både effektiviseringar och låg kostnadsökningstakt i verksamheterna. Alla nivåer måste vara involverade och ta ansvar för att utveckla verksamheten.
- Givet de demografiska utmaningarna måste Region Dalarna attrahera personal och behålla personal i sin verksamhet.
- Kortsiktigt efter covid-19 pandemin kommer resurser och åtgärder krävas för att säkerställa att den ordinarie verksamheten återgår till ett normalläge.
- Region Dalarna måste utvecklas med ett livskraftigt näringsliv. Det är så regionen långsiktigt får en stabil finansiering av sin verksamhet. Dalarna måste vara en plats där folk vill arbeta och bo.

## God ekonomisk hushållning

Regionen har enligt kommunallagen att uppnå en god ekonomisk hushållning, vilket innebär att skapa så stor nytta som möjligt för medborgarna med de resurser som står till förfogande utan att övervältra kostnader på kommande generationer. God ekonomisk hushållning innebär även att skapa handlingsutrymme både på kort och lång sikt för att kunna utveckla och anpassa verksamheten och hantera kommande behov av investeringar och pensionsåtaganden. För att uppnå detta krävs att budgeterade resultatmål uppnås.

## Finansiella mål och resultatutjämningsreserv

Regioner har enligt kommunallagen möjlighet att reservera delar av ett positivt resultat i en resultatutjämningsreserv (RUR).

Syftet med RUR är att vid en konjunkturedgång, eller vid andra tillfälliga omständigheter som påverkar de ekonomiska förutsättningarna negativt, kunna undvika kortsiktiga neddragningar av verksamheten. Avsikten med RUR är således inte att göra det möjligt att skjuta upp långsiktigt nödvändiga beslut eller förhindra åtgärder som är viktiga ur effektivitetssynpunkt. RUR ska inte heller användas för att göra kortsiktiga förändringar av skattesatsen. Varken avsättning till, eller användning av, RUR påverkar resultatet utan sker som en särskild öronmärkning av eget kapital i balansräkningen. Region Dalarna har vid utgången av år 2021 reserverat 513 mnkr i RUR. Beroende av resultatet år 2022 kan resultatutjämningsreserven komma att bli högre.

Medel som reserverats till RUR kan användas om Region Dalarna bedömer att tidigare års upparbetade överskott i reserven helt eller delvis behöver användas för att ett visst år bidra till att klara balans i ekonomin. Det kan exempelvis vara aktuellt i en konjunkturedgång, eller vid andra tillfälliga omständigheter som påverkar de ekonomiska förutsättningarna negativt.

Med anledning av den ekonomiska utvecklingen som beskrivs i avsnittet makroekonomisk utveckling ovan bedöms åren 2023 och 2024 som ekonomiskt utmanande med ekonomiska behov som föranleder nyttjande av resultatutjämningsreserven. För att uppnå en budget i balans används resultatutjämningsreserven under åren 2023 och 2024. Lansspråktagandet av RUR uppfyller både lagens och fullmäktiges krav då de ekonomiska utmaningar som regionen ställs inför är kopplade till den hastiga svängningen i konjunkturen och bedöms vara övergående mot planperiodens slut. Som exempel kan nämnas regionens pensionskostnader som, med anledning av den branta inflationen, ökar under 2023 och 2024 med cirka 600 mnkr för att under 2025 återgå till en nivå som är jämförbar med 2022.

Balanskravsutredning (mnkr)	2022*	2022	2023	2024	2025
Årets resultat enligt resultaträkningen	401	217	-249	-252	247
- samtliga realisationsvinster	-	-	-	-	-
+ realisationsvinster enligt undantagsmöjlighet	-	-	-	-	-
+ realisationsförluster enligt undantagsmöjlighet	-	-	-	-	-
+/- orealiserade vinster och förluster i värdepapper	192	-	-	-	-
-/+ återföring av orealiserade vinster och förluster i värdepapper	-	-	-	-	-
<b>= Årets resultat efter balanskravsjusteringar</b>	<b>593</b>	<b>217</b>	<b>-249</b>	<b>-252</b>	<b>247</b>
- Reservering av medel till resultatutjämningsreserv	-**	-	-	-	-
+ Användning av medel från resultatutjämningsreserv	-	-	249	252	-
<b>= Årets balanskravsresultat</b>	<b>593</b>	<b>217</b>	<b>0</b>	<b>0</b>	<b>247</b>

Region Dalarna tillämpar resultatutjämningsreserv (RUR) med början år 2020.

\* Prognos enligt delårsrapportering

\*\* Eventuell reservering av 2022 års resultat sker i årsbokslutet



Under åren 2023 och 2024 frångås det finansiella målet att verksamheten ska generera ett överskott om 2% av skatteintäkter och generella statsbidrag och ersätts med mål om budget i balans, dvs. att intäkterna (inklusive nyttjande av RUR) ska täcka kostnaderna. Resultatmålet om 2% av skatteintäkter och generella statsbidrag återinförs från år 2025. I balanskravsutredningen nedan redovisas ianspråktagandet av resultatutjämningsreserven.

Finansiella mål		Bokslut 2021	Budget 2022	Budget 2023	Plan 2024	Plan 2025
Resultatet, enl balanskravet, ska vara ett överskott på minst 2% av skatteintäkter och generella statsbidrag	%	5,6%	2,0%	0 %	0%	2,0%
Styrelsen och nämndernas nettokostnadsutveckling ska inte överskrida den totalt budgeterade nettokostnadsutvecklingen	%	6,8%	2,0%	6,2%	4,4%	0%
Avsättning till pensionsportföljen ska beakta pensionsskuldens utveckling och ska uppgå till minst 400 mnkr per år.	%	100	100	100	100	100

Under planperioden budgeteras brant kostnadsutveckling under åren 2023 och 2024, i hög grad beroende av inflation och pensionskostnader. Under de två åren budgeteras ovan nämnda nollresultat för att återgå till 2-procentmålet 2025. Under 2025 budgeteras nettokostnadsutvecklingen jämfört året innan till 0 %. Den interna nettokostnadsutvecklingen ser dock annorlunda ut då pensionskostnaderna förväntas sjunka under 2025 vilket ger utrymme till nettokostnadsutveckling annan än just pensionskostnader.

Avsättningen till pensionsportföljen budgeteras även fortsättningsvis till 400 mnkr per år.

### Skattesats och skatteintäkter samt generella statsbidrag

Under 2023 och planperioden 2023-2025 beräknas skatteintäkterna utifrån oförändrad skattesats 11,63.

Den ekonomiska planeringen för 2023–2025 bygger på Sveriges kommuner och regioners (SKR) skatteunderlagsprognos från oktober 2022.

SKR räknar med Svenska BNP faller under 2023 för att återhämta sig något 2024 men att konjunkturen stärks mer påtagligt först i planerperiodens slut 2025. Skatteunderlaget växer visserligen nominellt men urholkas av prisuppgångar som ger en reallt låg utveckling under perioden. Hushållens disponibla inkomster minskar i reala termer redan under 2022, i spåren av höjda räntor. Hushåll med snävare marginaler drabbas hårdast då marginaler saknas för inflation i kombination med högre ränta. Den svenska arbetsmarknaden står i nuläget i ett starkt utgångsläge. Sysselsättningsgraden är i nuläget högre än någonsin där 69 procent av befolkningen är sysselsatt under perioden maj-aug 2022. Efterfrågan på arbetskraft förväntas dock försvagas framöver. Prognosen pekar på en arbetslöshet om 8,5 procent under 2023 och 2024, att jämföra med utfallet 7,2 procent i augusti 2022. SKR räknar dock med fortsatt högt deltagande på arbetsmarknaden med en sysselsättningsgrad som är högre (1,5 procentenheter) än tidigare lågkonjunkturer vilket indikerar en underliggande strukturell styrka för svensk arbetsmarknad.

Skatteunderlaget i riket växer nominellt snabbt under 2022-2025. I genomsnitt med 4,5 procent per år, vilket är högre än snittet om ca 4 procent de senaste tio åren. Det reala underlaget förväntas å andra sidan endast växa med 0,9 procent per år under samma period, att jämföra med 1,8 procent i snitt de senaste tio åren. Skillnaden mellan det nominella och reala underlaget utgörs av förväntad prisuppgång. I kommunsektorn beror

prisuppgången främst på högre insatspriser och på ökade pensionskostnader. Den ökade pensionskostnaderna beror i sin tur framförallt på värderingen av pensionskulden. Pensionskulden värdesäkras utifrån fastställt prisbasbelopp som drivs upp av den höga inflationen. Utöver pensionskulden drivs också pensionskostnaderna av det nya avtalet AKAP-KR som är något dyrare än tidigare avtal.



SKR:s prognos innebär för Region Dalarna att budget 2023 för skatter och generella statsbidrag förväntas öka med cirka 5 procent nominellt. I budget 2023 beräknas skatteintäkterna uppgå till 7 845 miljoner kronor och de generella statsbidragen till 3 528 miljoner kronor.

I skatteunderlagsprognosen beräknas antalet i befolkningen i regionen att vara i det närmaste oförändrad. Genomsnittlig befolkning under planperioden beräknas vara 288 241 personer.

De flesta generella statsbidrag ryms i systemet för kommunalekonomisk utjämning och används i huvudsak för att finansiera inkomstutjämningssystemet och strukturbidraget. Inom det generella statsbidraget regleras också för utökat eller minskat uppdrag mellan staten och kommunsektorn enligt finansieringsprincipen.

Statsbidraget för läkemedel räknas upp med 3 procent, jämfört med budget 2022. Överenskommelsen mellan staten och SKR är dock ännu inte klar. Nettokostnaderna för läkemedel har i likhet med statsbidraget räknats upp med 3 procent.

## Riktade statsbidrag

De riktade statsbidragen från staten till regionerna har ökat över tid, både när det gäller total omslutning och antal riktade statsbidrag. Till skillnad från de generella statsbidragen som går att planera för på lång sikt, är de riktade statsbidragen av tillfällig karaktär vilket försvårar för Region Dalarna att bedriva en ändamålsriktig och effektiv verksamhet. En betydande risk finns också att de riktade statsbidragen bidrar till utökad verksamhet inom områden där långsiktig finansiering saknas. Hanteringen av de riktade statsbidragen innebär också en ökad administration.

Tabell nedan avser riktade statsbidrag som är budgeterade för 2022. För åren 2023-2024 har en försiktig uppskattning gjorts baserat på det som är känt i dagsläget. Där belopp framgår har Dalarnas andel av riket använts, 2,8 procent. Överenskommelser mellan staten och SKR för alla riktade statsbidrag tecknas i december 2022 eller i början av 2023 och först därefter är beloppen per bidrag helt kända. Överenskommelserna kommer i flera fall innebära krav på prestationer från Region Dalarna. Vid tidpunkten för regionplanens upprättande saknas beslut mellan staten och SKR för flertalet av överenskommelserna nedan. Uppgifter om de riktade statsbidragens storlek kommer från beräkningar baserad på uppskattningar från SKR.

Riktade statsbidrag (mnr)	Budget 2022	Budget 2023	Plan 2024
Uppskjuten vård och uppdämda vårdbehoven	167	167	167
Den nära vården med fokus på primärvård	92	68	68
Investering i hälso- och sjukvårdspersonal	55	59	0
Vidareutbildning sjuksköterskor - specialistsjuksköterskor	14	11	0
Utvecklings och karriärtjänster	3	3	3
Återhämtningsbonus inom hälso- och sjukvården	10	10	0
Cancervård	17	17	1
Kvinnors hälsa och förlossningsvård	42	42	0
Civilt försvar inom hälso- och sjukvård	9	9	0
Kunskapsstyrning PSV, personcentrerade och samordnade vårdförlopp	8	10	10
Stärk ambulanssjukvården	3	3	0
"Vårdmoms"	6	6	6
Bekämpa psykisk ohälsa – stärkt psykiatri	25	25	0
Förstärkning barn- och ungdomspsykiatri och insatser för barn och unga med psykisk ohälsa	8	8	8
Arbete mot våld i nära relationer och mäns våld mot kvinnor	1	1	1
LSS statsbidrag, råd och stöd	2	2	2
	463	442	266

## Löne- och prisförändringar

Utgångspunkten för uppräknings i regionplanen är att uppnå de finansiella mål som ställts upp av Regionfullmäktige.

Uppräkning av löneförändringar 2023-2025 för ramfinansierad verksamhet är budgeterat under Regionstyrelsens förvaltning. Efter genomförd löneöversyn kommer medel att årligen fördelas till nämnderna efter lönerevisionens utfall.

Regionbidraget höjs för regionens nämnder med totalt cirka 6% (648 mnr) budgetåret

2023 jämfört med 2022, varav uppräknig av regionbidrag för kostnader exklusive löner uppgår till i genomsnitt 3,3 % i totalt regionbidrag.

Årlig procentuell förändring	2022	2023	2024	2025	2026
LPIK inkl. läkemedel	3,3	5,8	4,3	-2,3	3,6
- Timlön	2,3	3,2	3,3	3,4	3,3
- Socialavgifter	2,1	18,4	11,3	-17,8	8,3
- Läkemedel	1,8	-0,7	-0,7	-0,7	-0,7
- Förbrukning	6,5	4,0	2,5	2,6	2,7
<b>LPIK exkl. läkemedel</b>	<b>3,5</b>	<b>6,8</b>	<b>5,1</b>	<b>-2,5</b>	<b>4,3</b>

Prognos för prisindex exklusive PO-effekt (LPIK)	2022	2023	2024	2025	2026
LPIK exklusive priseffekt av pensioner, inkl. läkemedel	<b>3,4</b>	<b>2,9</b>	<b>2,6</b>	<b>2,7</b>	<b>2,6</b>
- Timlön	2,3	3,2	3,3	3,4	3,3
- Socialavgifter	2,3	3,2	3,3	3,4	3,3
<b>LPIK exklusive priseffekt av pensioner, exkl. läkemedel</b>	<b>3,6</b>	<b>3,5</b>	<b>3,1</b>	<b>3,2</b>	<b>3,1</b>

(SKR, EkonomiNytt 09/2022)

I Region Dalarna tillämpas individuell lönesättning vilket innebär att medarbetarnas arbetsinsats utgör grunden för lönesättningen.

### Prognos för prisindex med kvalitetsjusterade löner för regioner (LPIK)

LPIK är enligt den senaste prognosen från SKR 5,8 procent och exklusive PO-effekt 2,9 procent 2023. Utsikterna för LPIK har succesivt reviderats upp (dvs. i negativ ekonomisk riktning) under 2022. SKR ser stora upprevideringar i den grundläggande prisbilden för åren framöver jämfört med prognosen i februari som var på 3,8 procent. I den senaste prognosen har SKR inkluderat de ekonomiska effekterna från den nya överenskommelsen om pensioner AKAP-KR. De ökade pensionskostnaderna 2023 förklaras både av det nya pensionsavtalet, men till större del av ökad inflation som ligger till grund för prisbasbeloppet vilket styr värdesäkring av pensionskulden. Prognosen räknar även fortsättningsvis med fallande läkemedelspriser men endast på befintligt sortiment. Merkostnaden för nya läkemedel ingår inte i våra prismätningar. Att nya läkemedel ofta kostar mer antas spegla en förbättrad kvalitet och betraktas alltså inte som en prisförändring.

Uppräkningen av regionbidraget innebär en viss effektivisering i verksamheterna. De långsiktiga kalkylerna visar att det krävs en effektivisering av verksamheterna i Region Dalarna för en ekonomi i balans på sikt. Bedömningen i de långsiktiga kalkylerna är att en kostnadsökningstakt på cirka två-tre procent är långsiktig hållbar.

Region Dalarna köper i dagsläget majoriteten av den högspecialiserade vården av Region Uppsala och Region Örebro. Det nya avtalet som har tecknats med Uppsala och Örebro från den 1 januari 2021 innebär kraftigt ökade kostnader och Region Dalarna har därför sökt överenskommelser med andra Universitetssjukhus. Inför 2021 slöts därför ett nytt avtal med Karolinska sjukhuset med lägre DRG-pris. En aktiv styrning och uppföljning av hur Region Dalarna skickar patienter inom ramen för den högspecialiserade vården krävs nu, med utgångspunkt att patienterna i Region Dalarna ska få bästa möjliga vård till lägst möjliga kostnad. Regionbidrag för högspecialiserad vård har räknats

upp med 5 procent.

Uppgift om LPIK från SKR räknar med fallande läkemedelspriser på befintligt sortiment inklusive generika. Då ingår inte merkostnader för nya läkemedel i SKR:s prismätningar. Kostnaderna för nya läkemedel ingår i Socialstyrelsens prognoser. Socialstyrelsen prognostiserar en fortsatt snabb ökning av kostnader för läkemedel. Nya riktlinjer och behandlingsrekommendationer påverkar förskrivningen och därmed också kostnaden. Kostnaden för Region Dalarna har ökat cirka 5 procent avseende förmånsläkemedel och cirka 3 procent avseende rekvisitionsläkemedel de senaste 6 åren med stora variationer mellan åren. Socialstyrelsens prognos ligger på riksnivå och inte för respektive region. Läkemedel inom förmånen omfattar de läkemedel som förskrivs på recept och som expedieras på öppenvårdsapotek. I Socialstyrelsens senaste prognos uppskattas dessa kostnader öka både 2022 och 2023. Då överenskommelsen mellan staten och SKR gällande rekvisitionsläkemedel ännu inte är klar beräknas nettokostnadsutveckling öka i budget 2023 med schablonbelopp 3 procent, jämfört med 2022.

## Pensioner

Regionens största skuld och åtagande avser pensioner, som redovisas som skuld respektive ansvarsförbindelse i balansbudgeten. Sammantaget uppgår regionens pensions-skuld vid utgången av 2021 till 8 682 miljoner kronor, varav 4 265 miljoner kronor är avsatt i balansräkningen och 4 417 miljoner kronor redovisas som ansvarsförbindelse.

Efter flera år med låg inflation som nu vänder brant uppåt kommer värdeuppräknigen i pensionerna 2023 att öka. Det leder till ökade pensionskostnader för den förmånsbestämda pensionen. Förmånsdelen i kombination med de höjda premienivåerna i den avgiftsbestämda pensionen leder till kraftigt ökade pensionskostnader år 2023. Även höga löneökningar år 2021 ökar kostnaden för den förmånsbestämda pensionen 2023. Regionens pensionskostnader förväntas öka med knappt 600 miljoner åren 2023 och 2024, jämfört med 2022. Effekten av det är högre personalomkostnader (PO). Dessa omkostnader uppstår för all verksamhet som har personalkostnader. Delen av personalomkostnader som avser pension interndeberas i regionen, där extern kostnad belastas finansförvaltningen. I nedanstående tabell framgår av SKR rekommenderade schablonbelopp som används för budgetering, beräkning och debitering av personalomkostnader.

PO-pålägg för budgetåret 2023 för interna transaktioner i Region Dalarna framgår av tabellen nedan. Observera att SKR, sent under året och under budgetprocessen presenterade uppdaterade, men ännu ej fastställda, rekommendationer för pålägget. Intern budgetering sker dock med nedanstående 49,44 %.

Procent av lönesumma	Bokslut 2022	Budget 2023
Avgiftsbestämd del (inkl. löneskatt)	6,21	8,45
Förmånsbestämd del (inkl. löneskatt)	7,46	9,44
Summa avtalspensioner (inkl. löneskatt)	13,67	17,89
Lagstadgade sociala avgifter	31,42	31,42
Avtalsförsäkringar	0,13	0,13
<b>Summa PO-pålägg</b>	<b>45,22</b>	<b>49,44</b>

I nedanstående tabell framgår budget för pensionsutbetalningar och pensionsavsättningar för planperioden.

<b>Pensionskostnader och ansvarsförbindelse (mnkr)</b>	<b>Bokslut 2021</b>	<b>Budget 2022</b>	<b>Budget 2023</b>	<b>Plan 2024</b>	<b>Plan 2025</b>
Pensionsutbetalningar inkl särskild löneskatt och finansiell kostnad (resultaträkningen)	921	1 068	1 561	1 672	1 180
Jämförelsestörande kostnad, ändrat livslängdsantagande	251				
Avsatt till pensioner inkl särskild löneskatt (balansräkningen)	4 265	4 587	5 248	5 659	5 943
Ansvarsförbindelsen	4 417	4 272	4 157	4 000	3 847

## Investeringar

Investeringarna i Region Dalarna ligger på höga nivåer. Det gäller för fastighet, IT och medicinskt teknisk utrustning. Mot bakgrund av behoven i verksamheten, bland annat till följd av arbetsmiljöverkets krav, är bedömningen att investeringarna fortsatt kommer att behöva vara omfattande under kommande år i regionen. Detta leder till ytterligare utmaningar för bland annat ekonomin i Region Dalarna på längre sikt.

Det är centralt att de investeringsmedel som avsätts används på rätt sätt i Region Dalarna. Investeringarna måste stödja den långsiktiga utvecklingen i regionen. Mot bakgrund av detta pågår ett arbete med en långsiktig plan för utvecklingen av Hälso- och sjukvården i regionen.

Avseende fastighetsinvesteringar har planering inletts för nya lokaler för Operation och IVA på Mora lasarett och för Avesta lasarett planeras en ny byggnad för akuten och vårdavdelningar. Även för Falu lasarett pågår ett omfattande planeringsarbete, där utvecklingen av IVA/OP, röntgen samt lasarettets servicefunktioner kommer att vara centrala delar i planeringen.

Andra pågående fastighetsutvecklingsprojekt är Kristinehallen, Tandvårdens hus i Falun samt lokaler för Dalarnas Hjälpmedelcenter i Borlänge, för vilka regionen planerar hyra in lokaler från externa fastighetsägare genom långa hyresavtal. Regionstyrelsen tog i september 2022 beslut om att budgetramar för verksamheterna ska utökas med anledning av ny avfallscentral, kyla- och värmeförsörjning vid Mora lasarett. Projektet färdigställs i slutet av 2024 och inför 2025 har ramarna utökats med 4,5 mnkr.

Plan för laddning av elfordon ska gälla som planeringsinriktning med att uppföra laddpunkter vid regionens arbetsplatser, främst för anställda och verksamhetsfordon men även för besökare.

Investeringsbudget (mnkr)	Budget 2022	Budget 2023	Plan 2024	Plan 2025
<b>Nämnd</b>				
Fastighetsnämnden	565	623	614	867
– varav IT-investeringar				
Regionstyrelsen	85	76	126	126
– varav IT-investeringar	84	75	125	125
– varav övrigt	1	1	1	1
Hälso- och sjukvårdsnämnden	130	143	142	142
– varav Hälso- och sjukvård	115	140	140	140
– varav IT-investeringar HS	13			
– varav Hörsel och syn Region Dalarna	2	3	2	2
Servicenämnd	18	8	17	17
– varav IT-investeringar	1			
Gemensam nämnd kostsamverkan	1	0	0	0
Gemensam nämnd för hjälpmedel	32	43	43	43
Tandvårdsnämnden	10	9	32	6
– varav IT-investeringar				
Kultur- och bildningsnämnden	9	8	8	8
– varav konstnärlig utsmyckning	6	6	6	6
– varav IT-investeringar	1			
Kollektivtrafik	5	2	2	2
– varav IT-investeringar	1			
<b>Summa investeringar</b>	<b>856</b>	<b>912</b>	<b>984</b>	<b>1 211</b>
– varav summa IT-investeringar	100	75		

Region Dalarna har en betydande investeringsplan avseende fastigheter, planen innefattar både nuvarande och framtida projekt. I tabellen nedan framgår projekt med ett förväntat värde över 49 mnkr. Observera att tabellen avser projekt som befinner sig i olika faser i investeringsprocessen, dvs. alla projekt är ännu inte beslutade och därmed har i pågående planering/process enbart prognos på kostnader och fördelning. De externt finansierade projekten innebär ingen påverkan på regionens investeringsbudget men kommer ha påverkan på framtida driftbudget och i pågående planering/process har enbart prognos på kostnader.

## Likviditet

Det kortsiktiga likviditetsmålet är att ha en betalningsberedskap för att hantera betalningar för den löpande verksamheten och endast i undantagsfall och kortvarigt utnyttja tillgängliga krediter. I likviditets- och balansbudget för planperioden förutsätts likvida medel vid årets utgång om minst 400 mnkr.

Det långsiktiga likviditetsmålet är att bygga upp en betalningsberedskap, genom finansiella placeringar, för att kunna hantera betalningar som avser de pensionsåtaganden som regionen har och som kommer att vara under en längre tid.

## Fastighetsinvesteringar, projektvärde över 49 mnkr

Projekt	Total förväntat investeringsvärde	Pågående enl årsredovisning ack utfall 2021-12	Prognos 2022	Budget 2023	Plan 2024	Plan 2025
<b>Beslutade</b>						
Falu las, IVA röntgen 2025	700 000		45 000	172 000	205 000	180 000
Mora las, VC, HAB, BUP mm	500 000	194 000	177 000	129 000		
Falu las, klimatanpassning hus 19	50 000	6 000	17 000	27 000		
Mora las, ny mottagningsstation, reservkraft	110 000	39 000	48 000	23 000		
Mellersta distriktet, Armaturbyte miljöfarliga ljuskällor	50 000		7 000	10 000	10 000	13 000
Sälen nybyggnad ambulansstation	53 000	8 000	41 000	4 000		
Falu las, Ortopedkliniken	116 000	86 000	30 000			
Falu las, M1+M2, utbyggnad ställverk	53 000	41 000	12 000			
<b>Pågående</b>				Prognos	Prognos	Prognos
Mora las, Nytt operationshus/flytt sterilcentral, IVA o MIT	850 000		1 000	5 000	41 000	220 000
Avesta las, Ny vårdbyggnad hus 02	330 000		1 000	1 000	3 000	25 000
Falun, Valhalla ombyggnad	70 000		1 000	2 000	12 000	42 000
Mora las, Hus 03 pl 4-9 ombyggnad vårdavdelning	265 000			3 000	8 000	50 000
Falu las, Ny reservkraftsbyggnad	80 000			1 000	10 000	20 000
Ludvika las, Vårdavdelning ombyggnad	60 000					2 000
Falu las, Psykiatri ombyggnad	120 000				1 000	20 000
Falu las, Teknikbyggnad, panncentral, kyla mm	150 000				1 000	10 000
Avesta las, El ny mottagningsstation M2	65 000				1 000	10 000
Falu las, Försörjningscenter Ängsklockan	1 500 000					50 000
Falu las, Produktionskök, restaurang mm	700 000					
Falu las, Tillbyggnad Operation	1 000 000					
Fredriksbergstväten ombyggnad o anpassn	65 000		1 000	4 000	40 000	20 000
	<b>6 887 000</b>	<b>374 000</b>	<b>381 000</b>	<b>381 000</b>	<b>332 000</b>	<b>662 000</b>



## Externt finansierade investeringar

Projekt	Total förväntat investeringsvärde
<b>Beslutade</b>	
Falun, Kristinehallen, omb Musik i Dalarna	155 000
Falun, Tandvårdens hus	150 000
<b>Pågående planering/process</b>	
Borlänge, LD Hjälpmedel	385 000
Falun, Nytt Beredskapslager	230 000
Gagnef, Gagnefs VC	133 000
Smedjebacken, Ombyggnad Vårdcentral	70 000
Falun, Dalateatern ombyggnad	50 000
	<b>1 173 000</b>

## Lån

Regionen har en låg låneskuld. Utifrån regionplanens investeringsbehov, ekonomiska mål för resultat, placering av likviditet för framtida pensionsutbetalningar och likvida medel om 400 mnkr vid årets slut så bedöms lånebehovet vara noll 2023, 726 miljoner kronor år 2024 och ackumulerat 1 316 miljoner kronor år 2025. Lånen saknar amorteringsplan.

## Nyckeltal

Nyckeltal		Bokslut 2021	Budget 2022	Budget 2023	Plan 2024	Plan 2025
Skatteintäkts- och generella statsbidragsutveckling	%	4,7%	3,1%	4,7%	3,8%	2,8%
Nettokostnadsutveckling	%	6,8%	2,0%	6,2%	4,4%	0,0%
Nettokostnadsutveckling, exkl jmf-störande	%	4,1%				
Årets investeringar	mnkr	730	856,2	912	984	1 211
Placerade pensionsmedel	mnkr	2 007	2 825	3 144	3 544	3 944
Soliditet	%	22%	19%	22%	18%	18%
Soliditet inkl ansvarsförbindelse	%	-30%	-34%	-23%	-22%	-16%
Lån vid årets slut	mnkr	100	105	0	726	1 316
Ansvarsförbindelse pensioner intjänade före 1998 inkl löneskatt	mnkr	4 417	4 272	4 157	4 000	3 847
Pensionsavsättning, förmånsbestämd ålderspension inkl löneskatt	mnkr	4 265	4 587	5 248	5 659	5 943

# Finansiella rapporter

## Driftbudget, mnkr

Styrelse/Nämnd	Förvaltning	Budget 2022	Budget 2023	Plan 2024	Plan 2025
Regionstyrelsen	Regionstyrelseförvaltningen, vårdval	1 798,4	1 858,0	1 929,5	2 004,2
Regionstyrelsen	Regionstyrelseförvaltningen, övrigt	441,9	454,3	462,4	471,3
Regionstyrelsen	Finansförvaltning	633,1	893,7	1 133,7	873,2
Hälso- och sjukvårdsnämnden	Hälso- och sjukvård Dalarna	6 639,8	6 904,4	7 054,0	7 207,0
Hälso- och sjukvårdsnämnden	Hörsel och syn Region Dalarna	65,8	74,1	75,6	77,1
Regionala utvecklingsnämnden	Regionala utvecklingsförvaltningen	40,0	44,6	45,5	46,4
Kollektivtrafiknämnden	Kollektivtrafikförvaltningen	633,4	650,6	663,6	676,8
Kultur- och bildningsnämnden	Kultur och bildning	175,6	181,2	184,8	188,4
Servicenämnden	Regionservice Dalarna	16,6	21,8	22,2	22,7
Servicenämnden	Regionservice Dalarna	-6,8	-6,8	-6,8	-6,8
Fastighetsnämnden	Regionfastigheter	-38,1	-37,0	-37,0	-37,0
Tandvårdsnämnden	Tandvårdsförvaltningen	122,2	127,9	127,2	129,7
Tandvårdsnämnden	Tandvårdsfv, avkastningskrav	-3,9	-3,9	-3,9	-3,9
Patientnämnden	Patientnämndsförvaltningen	6,9	7,1	7,3	7,4
Gem nämnd för kostsamverkan Mora	Kostsamverkan Mora	0,0	0,0	0,0	0,0
Gem nämnd Hjälpmedel Dalarna	Hjälpmedel Dalarna	4,3	6,4	6,5	6,6
Revisorskollegiet		6,5	6,7	6,7	6,7
<b>Summa driftbudget</b>		<b>10 535,6</b>	<b>11 183,3</b>	<b>11 671,2</b>	<b>11 669,8</b>

## **Regionbidragsförändringar**

Förutom de satsningar och regionbidragsutökningar som beskrivs i regionplanen ovan flyttas också regionbidrag mellan nämnder och förvaltningar i budgetåret 2023 genom s.k. ramflytt eller ramväxling. Det avser specifik finansiering som flyttas på grund av att kostnader har annan organisatorisk hemvist än tidigare.

Från Hälso- och sjukvårdsnämnden, hälso- och sjukvårdsförvaltningen flyttas 5 952 tkr till Regionstyrelsens förvaltning. Medel avser del av tjänst hos ledningsstöd och strategi, medel för gemensam utlämningsfunktion, för samordnartjänster inklusive friskvården samt förstärkning av strålsäkerhetsorganisation (Beslut RD021/03489).

Från regionstyrelsens förvaltning flyttas 32 964 tkr till hälso- och sjukvårdsnämnden, hälso- och sjukvårdsförvaltningen. Av dessa avser 18 487 tkr finansiering som flyttas från Vårdvalsenheten för utökat jouruppdrag Särna som ligger utanför Vårdvalsavtalet samt för rehab- och sjukskrivningsprocessen där medel flyttas till Kunskapsstyrningsorganisationen i hälso- och sjukvården. Resterande 14 477 tkr avser Smittskyddsläkare och kostnader för vidareutbildning av sjuksköterskor (VUB) och flyttas från regionstyrelsens förvaltning, huvudkontoret.

Från Tandvårdsnämnden flyttas 136 tkr till regionstyrelsens förvaltning avseende förstärkning av Strålsäkerhetsorganisation (Beslut RD021/03489).

Från Regionalutvecklingsnämnd flyttas 1 077 tkr till regionstyrelsens förvaltning avseende juristresurser som organiseras centralt och inte ingått i den ramväxling som skedde i samband med regionaliseringen 2019.

## Resultatbudget

RESULTATBUDGET, mnkr	Bokslut 2021	Budget 2022	Budget 2023	Plan 2024	Plan 2025
Verksamhetens intäkter	1 628	1 600	1 650	1 650	1 650
Riktade statsbidrag nationella ök	1 160	463	442	266	266
Verksamhetens kostnader	-12 079	-12 168	-12 835	-13 107	-13 096
Jämförelsestörande kostnad, pensioner	-251	0	0	0	0
Avskrivningar	-412	-430	-440	-480	-490
<i>Verksamhetens nettokostnad</i>	<i>-9 954</i>	<i>-10 535</i>	<i>-11 183</i>	<i>-11 671</i>	<i>-11 670</i>
Skatteintäkter <sup>1</sup>	7 343	7 496	7 845	8 163	8 453
Generella statsbidrag och utjämning <sup>2</sup>	3 263	3 365	3 528	3 641	3 680
<i>Verksamhetens resultat</i>	<i>653</i>	<i>325</i>	<i>190</i>	<i>133</i>	<i>463</i>
Finansiella intäkter	11	7	7	7	7
Orealiserade värdeförändringar	304	0	0	0	0
Finansiella kostnader <sup>3</sup>	-67	-115	-446	-393	-223
<i>Resultat efter finansiella poster</i>	<i>901</i>	<i>217</i>	<i>-249</i>	<i>-253</i>	<i>247</i>
Extraordinära poster	0	0	0	0	0
<b>Årets resultat</b>	<b>901</b>	<b>217</b>	<b>-249</b>	<b>-253</b>	<b>247</b>
<b>Ianspråktagande resultat- utjämningsreserv</b>			<b>249</b>	<b>253</b>	<b>0</b>
<b>Resultat inklusive resultat- utjämningsreserv</b>			<b>0</b>	<b>0</b>	<b>247</b>
<b>1) Skatteintäkter:</b>					
Preliminära skatteintäkter	7 343	7 496	7 845	8 163	8 453
Avräkning innevarande år					
Avräkning föregående år					
<i>Summa</i>	<i>7 343</i>	<i>7 496</i>	<i>7 845</i>	<i>8 163</i>	<i>8 453</i>
<b>2) Generella statsbidrag och utjämning</b>					
Inkomstutjämningsbidrag	1 533	1 644	1 811	1 873	1 941
Regleringsavgift	199	148	15	1	-46
Kostnadsutjämningsbidrag	556	555	654	688	673
Statsbidrag läkemedel	975	1 018	1 048	1 080	1 112
Statsbidrag för flyktingar	0	0	0	0	0
Generella statsbidrag	0	0	0	0	0
<i>Summa</i>	<i>3 263</i>	<i>3 365</i>	<i>3 528</i>	<i>3 641</i>	<i>3 680</i>
<b>3) Finansiella kostnader</b>					
Räntedel pensionskostnader	-64	-107	-441	-388	-218
Ränta övrigt	-3	-8	-5	-5	-5
<i>Summa</i>	<i>-67</i>	<i>-115</i>	<i>-446</i>	<i>-393</i>	<i>-223</i>

## Balans- och finansieringsbudget

BALANSBUDGET, mnkr	Bokslut 2021	Budget 2022	Budget 2023	Plan 2024	Plan 2025
<b>TILLGÅNGAR</b>					
<i>Anläggningstillgångar</i>					
Immateriella tillgångar	2	0	2	2	2
Materiella anläggningstillgångar:					
– Byggnader och mark	2 315	3 330	3 519	3 895	4 434
– Maskiner och inventarier	877	938	1 199	1 327	1 511
Pågående investeringar	583				
Finansiella anläggningstillgångar	173	160	173	173	173
<b>Summa anläggningstillgångar</b>	<b>3 951</b>	<b>4 428</b>	<b>4 893</b>	<b>5 397</b>	<b>6 118</b>
<i>Omsättningstillgångar</i>					
Förråd	50	45	50	50	50
Kortfristiga fordringar	1 001	555	775	775	775
Kortfristiga placeringar	2 536	2 825	3 144	3 544	3 944
Likvida medel	949	207	421	400	400
<b>Summa omsättningstillgångar</b>	<b>4 535</b>	<b>3 632</b>	<b>4 390</b>	<b>4 770</b>	<b>5 170</b>
<b>SUMMA TILLGÅNGAR</b>	<b>8 486</b>	<b>8 060</b>	<b>9 283</b>	<b>10 167</b>	<b>11 288</b>
<b>EGET KAPITAL, AVSÄTTNINGAR OCH SKULDER</b>					
<i>Eget kapital</i>					
Årets resultat	901	217	-249	-253	247
Övrigt eget kapital	982	1351	2 284	2 035	1 782
varav förändring RuR			-249	-253	0
<b>Summa eget kapital</b>	<b>1 883</b>	<b>1 568</b>	<b>2 035</b>	<b>1 782</b>	<b>2 029</b>
<i>Avsättningar</i>					
Pensionsavsättning	4 265	4 587	5 248	5 659	5 943
<b>Summa avsättningar</b>	<b>4 265</b>	<b>4 587</b>	<b>5 248</b>	<b>5 659</b>	<b>5 943</b>
<i>Skulder</i>					
Långfristiga skulder	105	105	0	726	1 316
Kortfristiga skulder	2 233	1 800	2 000	2 000	2 000
<b>Summa skulder</b>	<b>2 338</b>	<b>1 905</b>	<b>2 000</b>	<b>2 726</b>	<b>3 316</b>
<b>SUMMA EGET KAPITAL, AVSÄTTNINGAR OCH SKULDER</b>	<b>8 486</b>	<b>8 060</b>	<b>9 283</b>	<b>10 167</b>	<b>11 288</b>

<b>FINANSIERINGSBUDGET, mnkr</b>	<b>Bokslut 2021</b>	<b>Budget 2022</b>	<b>Budget 2023</b>	<b>Plan 2024</b>	<b>Plan 2025</b>
<b>Den löpande verksamheten</b>					
Årets resultat	901	217	-249	-253	247
Avskrivningar	412	430	440	480	490
Försäljningar/utrangeringar	18				
Avsättning pensionskulda	506	317	734	411	284
Ökning(-) minskning(+) förråd	-3	0	0	0	0
Ökning(-) minskning(+) fordringar	-148	46	226	0	0
Ökning(-) minskning(+) kortfristiga skulder	-165	-200	-233	0	0
<b>Kassaflöde från löpande verksamhet</b>	<b>1 521</b>	<b>810</b>	<b>918</b>	<b>638</b>	<b>1 021</b>
<b>Investeringsverksamhet</b>					
Investeringar	-729	-856	-912	-984	-1 211
Finansiella avyttringar	100				
Finansiella investeringar	-22				
Utbetald utdelning	0				
<b>Kassaflöde från investeringsverksamhet</b>	<b>-651</b>	<b>-856</b>	<b>-912</b>	<b>-984</b>	<b>-1 211</b>
<b>Finansieringsverksamhet</b>					
Förändring av långfristiga skulder	-100	0	-105	726	590
<b>Kassaflöde från finansieringsverksamhet</b>	<b>-100</b>	<b>0</b>	<b>-105</b>	<b>726</b>	<b>590</b>
<b>Årets kassaflöde</b>	<b>770</b>	<b>-46</b>	<b>-99</b>	<b>380</b>	<b>400</b>
Likvida medel, inkl plac medel vid årets början	2 715	3 079	3 664	3 565	3 944
Likvida medel, inkl plac medel vid årets slut	3 485	3 032	3 565	3 944	4 344
<b>Förändring likvida medel</b>	<b>770</b>	<b>-47</b>	<b>-99</b>	<b>379</b>	<b>400</b>
Lån vid årets början	205	105	105	0	726
Lån vid årets slut	105	105	0	726	1 316

**Region Dalarna**

Vasagatan 27, Box 712

791 29 Falun

Telefon 023-49 00 00

