

Tertialrapport april

Regionens samlade prognos per april pekar mot ett resultat på plus 29 mnkr vilket är 71 mnkr sämre än budget.

Jämfört med föregående prognos har verksamhetens nettokostnader försämrats med 15,7 mnkr. Hälso- och sjukvårdsnämnden, Kollektivtrafiknämnden och Tandvårdsnämnden prognostiserar underskott 2019, totalt ca 84 mnkr. Mot den bakgrunden har regionstyrelsen gett berörda nämnder i uppdrag om åtgärder för ekonomi i balans och återkoppla till styrelsen.

Verksamhetens nettokostnad per april är 5,3 procent, vilket motsvarar årsbudget 5,3%.

Intäktssidan med skatter, statsbidrag och finansnetto beräknas minska med 28 mnkr jämfört med budget. En förbättring md 32 mnkr från föregående prognos.

I prognosen har inte tagit hänsyn till nya regler avseende värdering av finansiella värdepapper. Ackumulerat utfall efter april innehåller dock en uppbokning motsvarande +58,7 mnkr.

Den 1 januari 2019 förenades det nya Region Dalarna med tidigare Region Dalarna och en helt ny regionorganisation bildades, alla frågor som riksdagen hänfört till det regionala utvecklingsansvaret samlas nu i samma organisation.

Verksamhet – händelser

Alla nämnder har via sina förvaltningar lämnat in en tertialrapport per april. Rapporterna i sin helhet medföljer i bilaga. Rent generellt kan sägas att all förvaltningar arbetar på med både ordinarie verksamhet men också med utveckling. Inom central förvaltning pågår t ex uppdraget om översyn av central förvaltning. Ett arbete som har beroenden till olika delar i själva uppdraget men också gentemot andra redan pågående arbeten. Ett område där utvecklingen hos andra förvaltningar också påverkar central förvaltning är utvecklingen mot ökad digitalisering tex via tidbokning på nätet eller distansbesök inom Hörsel och syn Region Dalarna. Vid Hjälpmedelscentralen i Borlänge pågår en inomhusmiljögranskning där mikrobiell påväxt har påvisats på ett flertal olika ställen. Arbetet sker parallellt med förstudien inför lokalförändringar och insatserna koordineras tillsammans med regionsfastigheter, fastighetsägare, arkitekt och saneringsfirma. Beslut om att evakuera är taget, processen att evakuera är i planeringsstadiet. Hjälpmedel Dalarnas Vinnovaprojekt Att leda innovation inom omsorg, hälso- och sjukvård – en holistisk organisationsmodell är nu avslutat och har övergått i en implementeringsfas.

Hälso- och sjukvården står inför flera och komplexa utmaningar. Den utveckling som hälso och sjukvården genomgår inom såväl medicinsk teknik som läkemedel i relation till kostnadsökningar är en fortsatt stor utmaning att möta. Bemanning inom olika yrkesgrupper är beroende av lyckosamma rekryteringsinsatser rörande flera yrkesgrupper för att bland annat möta kostnader för inhyrd personal och köpt vård. Ett annat viktigt område som fortgår i samverkan med andra regioner och inom hälso- och sjukvården är arbetet med strukturering och implementering av kunskapsstyrning.

Den största utmaningen hos Regionfastigheter är klimat- och hållbarhetsmålen men även att genomföra den investeringsplan som fastställts är utmanande då investeringsnivån nu är betydligt högre än den senaste planperioden.

Regionservice arbetar tillsammans med Hälso- och sjukvården med vårdnära service och patienttransporter. Regionservice arbetar också med att standardisera sättet att mäta städ kvalitén då bedömningen av kontrollerna i dagsläget är något ojämn. De totala volymerna vid kostenheten är i dag något högre än den budgeterade även om de är något färre än motsvarande period föregående år. Under våren har en kostutredning avseende framtida kostförsörjning genomförts, ett samarbete mellan Regionservice och central förvaltning.

Inom Kultur- och bildningsförvaltningen har överenskommelser med kommunerna tagits fram och de antas under året. Innehållet i överenskommelserna ringar in gemensamma samverkansytor mellan region och kommun och utgår från den regionala kultur- och bildningsplanen samt kommunala styrdokument för kultur- och bildningsområdet. Vägen in fortsätter sitt arbete med länets aktörer inom integrationsområdet. Under våren har två nätverksträffar för länet kommuner samt en konferens under temat Social sammanhållning och delaktighet genomförts. Även den Regionala utvecklingsförvaltningen ingår i Vägen in-överenskommelsen.

Inom tandvård råder det mer eller mindre stor brist på tandvårdspersonal i hela landet. Närheten till en tandläkarhögskola är en viktig faktor för hur lätt det är att rekrytera tandläkare. Folk tandvården Dalarna har också de senaste fem åren genomgått en stor generationsväxling vilket innebär att Folk tandvården idag har Sveriges yngsta tandläkarkår. Bemanningläget i Södra Dalarna ser nu ganska bra ut medan det i norra och västra Dalarna är ett bekymmersamt vakansläge.

Kollektivtrafikförvaltningen rapporterar många olika händelser men en är att det i mars var ”all time high” med 31 584 sålda mobilbiljetter. Försäljningen av mobilbiljetter inbringade 982 983 kr, en ökning på 18 procent jämfört med mars 2018.

Patientnämnden har genomfört en workshop med temat ”Från klagomål och synpunkter till förbättringar och ökad patientsäkerhet” vid nämndsammanträdet i april. Verksamheten har också förändrat sitt arbetssätt med en sammanställning av avslutade ärenden fördelade på respektive division, tandvård, kommuner samt privata vårdgivare. Materialet redovisas utifrån kön, ålder och händelsekategorier.

Verksamhet – mål

I regionplanen återfinns sju övergripande mål. De i sin tur har brutits ner till nämndövergripande målformuleringar som redovisas i nämndernas tertialrapporter, se bilaga. I tabellen på sista sidan i denna rapport återfinns totalt 113 olika mål uppdelat på de sju övergripande målen och nämnderna. Även i de fall nämnderna inte har nedbrutna mål framgår det. I några fall finns inga redovisningar ännu, i några fall har nämnderna redovisat direkt på de övergripande målen utan nedbrutna mål. Redovisningen får ses som en första sammanställning då det i samtal framkommit att det kan vara så att det inte är en prognos för helåret som redovisas utan status på målen just nu. I stort ger redovisningen ändå en

indikation på att närmare 50 procent av målen kommer att klaras under året då det redan nu är en måluppfyllelse på 47 procent. Nästa gång målen redovisas är i delårsrapporten per augusti för att sedan slutligt redovisas i årsredovisningen.

Övergripande mål	Antal mål	▲	■	●	Ej redovisat
Mer närmare vård	10	6		3	1
Vård utan köer	10	4	1	5	
Vårdkvalitén ska öka	19	9	1	7	2
Fler medarbetare trivs på jobbet	24	9		12	3
Regional utveckling	12	5		6	1
Minskad påverkan på klimat och miljö	19	7		12	
En långsiktigt hållbar ekonomi	19	7	3	8	1
Totalt	113	47	5	53	8

Följsamhet till struktur- och förändringsplan

För verksamhetsåret 2019 har struktur och förändringsplanens besparingar reducerats till 2,9 mnkr vilket också leder till att den samlade effekten 2015-19 har reviderats från 700 mnkr till 597 mnkr. Under 2019 kommer uppföljningen att främst fokusera på de krav på besparingar som utgår ifrån beslutad plan och budget, och endast ske begränsat i förhållande till struktur och förändringsplanen. Handlingsplaner för en ekonomi i balans ska upprättas för de förvaltningar som prognostiserar underskott och redovisas vid nästkommande rapporteringstillfälle.

Till marsprognosen lämnade Tandvårdsförvaltningen in en handlingsplan.

För Kollektivtrafikförvaltningen kvarstår ca 45 mnkr i besparingsåtgärder för 2019-2020.

Ekonomi

I prognosen för 2019 beräknas verksamhetens nettokostnader bli ca 45,4 mnkr högre än budgeterat. De största posterna beskrivs under tabellen.

Verksamhetens nettokostnader

Driftredovisning (mnkr)	Prognos 2019	Budget 2019	Avvikelse
Regionstyrelsen			
Finansförvaltning	-605,1	-635,1	30,0
Central förvaltning - Hälsoval	-1 410,8	-1 410,6	-0,2
Central förvaltning - Övrigt	-312,7	-312,7	0,0
HS - Hälso- och sjukvårdsnämnd			
Hälso- och sjukvård	-6 165,0	-6 124,9	-40,1
Hörsel och syn Region Dalarna	-60,1	-60,1	0,0
Fastighetsnämnden	40,6	24,2	16,4
Service-nämnden	8,7	9,9	-1,2
Kultur- och bildningsnämnden	-162,0	-158,8	-3,2
Tandvårdsnämnden	-253,7	-238,7	-15,0
Kollektivtrafiknämnden	-626,0	-596,9	-29,1
Patientnämnden	-6,2	-6,1	-0,1
Revision	-6,5	-6,5	0,0
Gemensam nämnd Hjälpmedel Dalarna	-2,9	-2,8	-0,1
Gemensam nämnd för kostsämverkan	0,0	0,0	0,0
Regional utvecklingsförvaltning	-29,5	-28,8	-0,7
Summa driftredovisning	-9 591,2	-9 547,9	-43,3

Finansförvaltningen beräknas lämna ett överskott på 30 mnkr, största delen härrör till övergripande buffertutrymmen.

Hälso- och sjukvårdens nya prognos visar att verksamheten kommer att kosta 40 mnkr mer än budgeterat och de största underskotten finns i division kirurgi och HS gemensamt.

Tabellen nedan visar avvikelserna gentemot budget per division inom Hälso- och sjukvården.

Division (mnkr)	Avvikelse
Division Medicin	-2,3
Division Kirurgi	-45,0
Division Psykiatri	0,0
Division Primärvård	27,1
Division HS gemensamt	-21,9
Division Service	1,9
Summa	-40,2

De utredningsuppdrag motsvarande 37+7 mnkr som lagts inom divisionerna är inte hemräknade i prognosen. Utöver det beräknas ett sämre resultat för primärvården än överskottsmålet om 42 mnkr. Överskottet tros stanna på 27 mnkr och förklaras bland annat av att effekterna av primärvårdslyftet ännu ej är så stora som beräknat. Med fler utbildningsläkare och vikarierande underläkare har behovet av handledning ökat som i sin tur ökar kostnaderna för inhyrd personal för att säkerställa tillgängliga läkartider för patienterna.

Nedanstående tabell visar prognosavvikelse mot budget avseende Hyrpersonal inom Hälso och sjukvården. Budgeten för hyrpersonal om 165 mnkr speglar vakansgraden på läkare där prognosen visar närmare 246 mnkr d v s drygt 81 mnkr mer.

Prognosavvikelse mot budget, inhyrd personal Mkr	
Division Medicin	- 9,8
Division Kirurgi	- 6,4
Division Psykiatri	- 25,3
Division Primärvård	- 27,3
Division Service	- 12,7
Summa	- 81,4

I den finansieringsmodell som för tillfället används till Medicinsk teknik och IT (MiT) utgår inte full kostnadstäckning för budgeterade kostnader. Den saknade finansieringen utgår ifrån Finansförvaltningen vid årets slut och beräknas bli ca 40 mnkr. En ny finansieringsmodell för MiT är under utarbetande.

Största orsaken till Kollektivtrafikens underskott är ökad indexkostnad på trafik kostnader och då ökat ränteindex som får stor effekt på Keolis avtalet.

Fastighetsnämndens positiva resultat är dels kopplat till en pågående succesiv omfördelning från långtidsplanerat underhåll till reinvestering och ger på kort sikt en höjd avkastning men också till lägre avskrivningar och räntor pga färre investeringar.

Tandvårdsförvaltningen bedömer att avkastningskravet på 6,9 mnkr som förvaltningen har för 2019 inte kommer att kunna uppnås, prognosen avviker negativt från budget med

15 mnkr. Inkommen handlingsplan innehåller äskanden om totalt 11,5 mnkr. Den reform för kostnadsfri tandvård för barn och ungdomar upp till 23 år kostar mer än de generella bidrag som utgår. För Dalarnas del ca 2,4 mnkr. Avseende specialisttandläkare som är ett bristyrke och där egna tandläkare utbildas äskas 7,8 mnkr ur det riktade statsbidraget för professionsmiljarden. Ingen överenskommelse finns ännu tecknad för personal-/professionsmiljarden.

Verksamheternas nettokostnad per februari är 5,3 procent.

Finansiering

Sammanlagt är prognosen för skatteintäkter, statsbidrag och finansnetto 28 mnkr sämre än budgeterat. Prognosen för skatteintäkter och kommunalekonomisk utjämning bygger på SKL:s prognos från maj. En avstämning för kvartal 1 av återbäring statsbidrag avseende förmånsläkemedel påvisar en återbäring om ca 25 mnkr till staten. Av de ingående posterna i regeringens vårbudget har hänsyn om drygt 15 mnkr tagits till den utökade ramen för läkemedelsförmånerna samt 25 mnkr i ytterligare riktade statsbidrag.

Skatter, statsbidrag mm (mnkr)	Prognos netto	Budget	Avvikelse
Skatteintäkter	7 006	7 042	-36
Utjämningsbidrag och statsbidrag	2 725	2 717	8
Finansiella intäkter	5	5	0
Finansiella kostnader	-116	-116	0
Summa skatteintäkter och finansnetto	9 620	9 648	-28

Resultat – Prognos

Resultaträkning (mnkr)	2019			2018
	Ack utfall	Prognos	Budget	Resultat
Verksamhetens nettokostnad	-3 027	-9 219	-9 198	-8 709
Avskrivningar	-122	-372	-350	-359
Verksamhetens nettokostnad	-3 149	-9 591	-9 548	-9 068
Skatteintäkter	2 335	7 006	7 042	6 844
Utjämningsbidrag och statsbidrag	824	2 725	2 717	2 323
Finansiella intäkter	77	5	5	8
Finansiella kostnader	-54	-116	-116	-89
Jämförelsestörande poster				47
Periodens resultat	33	29	100	65

Sammanfattningsvis beräknas prognos för landstinget totalt, det vill säga verksamhetens nettokostnader, skatteintäkter, statsbidrag och finansiella poster. Prognosen är plus 29 mnkr för 2019, vilket är 71 mnkr sämre än budget.

I prognosen har inte tagit hänsyn till de nya reglerna avseende värdering av finansiella värdepapper men de ingår i posten finansiella intäkter under ackumulerat utfall.

Landstinget har efter 2018 ett eget kapital som uppgår till 59 mnkr. Bli år resultat i enlighet med prognos kommer eget kapital att vara 88 mnkr efter bokslutet.

Investeringar

Investeringsbudgeten för 2019 är 731 mnkr. Av detta är ca 400 mnkr fastighetsinvesteringar och resten olika former av utrustnings- och IT-investeringar. Prognosen för 2019 ligger på cirka 655 mnkr, 76 mnkr lägre än budget främst beroende av p g a försenade fastighetsprojekt i Mora. En stor investering genomfördes i januari genom förvärv av

fastigheten Tallen att användas till Dalarnas Museum föremålssamlingar.

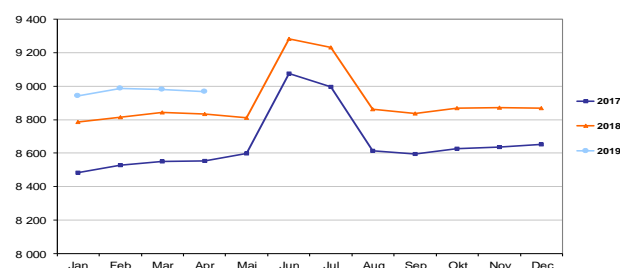
Investeringar (mnkr)	Utfall	Prognos	Budget
Fastighet	-73,7	-359,0	-412,0
IT-investeringar	-16,7	-110,6	-130,0
Hälsa- och sjukvård	-14,7	-123,0	-123,0
Tandvård	-0,3	-5,0	-9,0
Hörsel och synl Region Dalarna	-0,2	-2,0	-2,2
Gemensam nämnd Hjälpmedel Dalarna	-8,2	-33,2	-33,3
Regionservice	-2,9	-13,5	-12,3
Gemensam nämnd för kostsamverkan	0,0	-0,1	-0,2
Kultur- och bildningsnämnden	0,0	-1,0	-1,0
Kultur- och bildningsnämnden, konst	-0,6	-3,9	-4,0
Central förvaltning	0,0	-1,0	-1,0
Kollektivtrafik	0,0	-3,0	-3,0
Pågående investeringar			
Summa	-117,3	-655,3	-731,0

Personal

Årsarbetare och anställda	2019	2018	Förändring mot föregående år
Antal faktiska årsarbetare	7572	7281	4,0%
Antal anställda	8969	8829	1,6%

Antal faktiska årsarbetare och anställda mäts periodens sista dag.

Antal Anställda januari 2017 – april 2019



I Region Dalarna har faktiska årsarbetare ökat med ca 290 st. Av dessa 290 kan 130 tjänster härledas till att den totala frånvaron som har minskat med ca 130 tjänster (några kan ha avslutat sin tjänst), Regional utvecklingsförvaltning har tillkommit med ca 35 personer. Det är framför allt inom Etikett Personalgrupperna Adm/ledn, (gäller samtliga medarbetare som har en anställning inom administration eller ledning oavsett anställningsställe. Rehab/förebyggande, sjuksköterskor m.fl. och undersköterskor m.fl. som ökningen av faktiska årsarbetare skett under perioden.

Kompetensförsörjning/Rekrytering, Under våren har rekrytering till utbildningsanställning och utbildningar med studielön för specialist sjuksköterskor, röntgen sjuksköterskor, dietister och fysioterapeuter har genomförts.
Utlandsrekrytering,
 - 8 tandläkare från Portugal är inbjudna till Dalarna.
 - 11 intressanta kandidater med olika inriktning från Houten, Holland, där arbetar avdelningen vidare med att etablera kontakt.

- I Frankfurt intervjuades 19 kandidater med olika specialiteter som kommer att bjudas till Dalarna på besök.
- Stöd av EURES i Grekland har gett 10 fysioterapeuter

Division Medicinsk Service Divisionsledningen har tillsammans med HR samlats kring frågan om kompetensförsörjning som ett prioriterat fokusområde. Ett forum för samverkans som implementeras efter sommaren kommer att arbeta med dessa strategiska HR frågor för divisionen;

Regionservice ska ombesörja patienttransporterna för fyra kliniker på Falu lasarett med start i juni 2019. Regionservice har påbörjat arbetet med en kompetensförsörjningsplan som beräknas gå till beslut under maj 2019. Inom Regionservice pågår en utredning om en utökad/ förändrad bemanningspool i syfte att parera för i första hand frånvaro bland personalen, men även för produktionstoppar i verksamheten.

Kollektivtrafiken har planer på att påbörja ett arbete med en kompetensförsörjningsplan som beräknas vara klar under 2019.

Arbetad tid	Ack 2019	Ack 2018	Förändring mot föregående år
Budget Arbetad tid timmar, anställda	3 670 387	3 612 711	1,6%
Arbetad tid timmar, anställda	3 417 222	3 313 838	3,1%
-varav timanställda	117 276	116 076	1,0%
-varav mertid/övertid samtlig personal	52 588	52 658	-0,1%
-varav arbete under jour och beredskap	41 780	41970	-0,5%
Arbetad tid timmar, stafettläkare	44 492	37 445	18,8%
Arbetad tid timmar, stafettsjuksköterskor	749	0	Går ej att jämföra i %

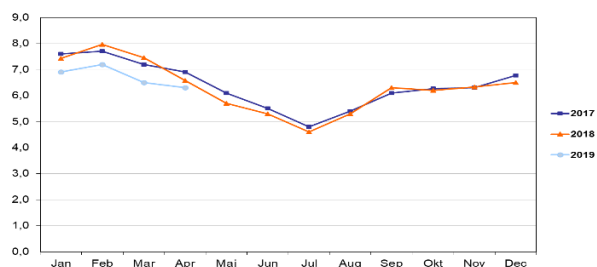
Arbetad tid redovisas med en månads fördröjning

Ökningen för arbetade timmar visar samma ökning som faktiska årsarbetare Adm/ledn, Rehab/förebyggande, sjuksköterskor m.fl. och undersköterskor m.fl. som ökningen av faktiska årsarbetare skett under perioden. Den största ökningen finns inom Adm/ledning och undersköterskor m.fl. Ökningen inom personalgruppen undersköterskor m.fl. beror till största del på bristen av sjuksköterskor. Den största ökningen ligger inom personalgruppen Adm/ledn där den nya Regional utvecklingsförvaltning bidrar med ca 32% av ökningen, Central förvaltning med ca 28%, Kollektivtrafiken med ca 15% och Hälso- sjukvården med ca 14% av den totala ök.

Sjukfrånvaro	Ack 2019	Ack 2018	Förändring procentenheter föregående år
Mål för Sjukfrånvaro i % av ordinarie arbetstid	5,4%	-	-
Sjukfrånvaro i % av ordinarie arbetstid	6,8%	7,4%	-0,7%

Korttidssjukfrånvaro (dag1-14) i % av ordinarie arbetstid	3,0%	3,1%	-0,2
---	------	------	------

Total sjukfrånvaro januari 2017 – april 2019



Regionen har minskat den totala sjukfrånvaro tal med 0,7%-enheter mot målet på 5,4%.

Division Psykiatri HR tillsammans med verksamhet startat ett projekt där målet är att sänka sjukfrånvaron under perioden 2019-2020 med två procent. Alla verksamheter kommer genomlysas och arbetet under 2019 kommer chefer med stöd från HR-partners arbeta operativt med mål och uppföljning för att sänka sjukfrånvaron.

Regionservice: För att åstadkomma en bra arbetsmiljö med minskade sjuktal försöker arbetsgivaren tillsammans med HR att arbeta med strukturerade möten inom alla nivåer och funktioner samt med att förbättra rehabiliteringsprocessen. I norra området har flera aktiviteter genomförts för att stärka personalgruppen och därmed den enskilda individens hälsa.

Tandvården: Projektet med att sänka sjukfrånvaro som startade i februari bör ha haft en effekt på den sänkning vi ser på korttidsfrånvaron.

Löneöversynen 2019 de flesta avstämningar och förhandlingar är genomförda. Årets löneöversyn håller den planerade tidplanen, dvs att nya löner betalas ut på juni-lönen med retroaktivitet från 1/4, gäller för samtliga förhandlade förbund förutom Kommunals avtalsområde som gäller från 1/5. Vårdförbundet sa upp sitt centrala avtal inför årets avtalsrörelse. Förhandlingar har pågått med hjälp av medlare, i skrivande stund kommer information om att en överenskommelse gjorts och ett avtal tecknats. Löneöversynsarbetet för Vårdförbundets avtalsområde kommer att påbörjas snarast möjligt.

Intern styrning och kontroll

Redovisning av arbetet med intern styrning och kontroll visar att alla nämnder har fastställt kontrollplaner för 2019 och att arbetet inför 2020 års planer redan är påbörjat med riskanalyser med mera. Det är ännu för tidigt att redovisa resultat för 2019.

Under våren presenterades en revisionsgranskning av intern kontroll för 2018.

Regionplanens övergripande mål/nämnd	Mål på nämndnivå	Prognos helår måluppfyllelse
Mer närmare vård		
RS/Central förvaltning	Regional strategi för Nära vård framtagen	▲
	Portföljstyrning stödjer prioriteringar och effektiva arbetssätt	▲
	Process för nya uppdrag och ersättningar i Hälsoval	▲
HSN/Hälso- och sjukvård	Vårdens organisering, arbetssätt och samverkan för en mer närmare vård	▲
HSN/Hörsel och syn Region Dalarna	Digital utveckling, egenvård, tillgänglighet	●
Gemensam nämnd Hjälpmedel Dalarna	Invånare, patienter/närstående och Hjälpmedel Dalarnas kunder är trygga, vet att Hjälpmedel Dalarnas verksamhet är tillgänglig, jämlik och professionell	▲
	Hjälpmedel Dalarna har ett hälsofrämjande, processorienterat och jämlikt arbetssätt, som skapar mervärde för både kund och verksamhet	▲
Fastighetsnämnd	Tillhandahålla ett utbud av lokaler och fastighetsanknuten service som uppfyller patientern och verksamheternas behov	Ej redovisat
	Parkeringsplaner för sjukhusen framtagna	●
Servicenämnd		Ej mål
Gemensam nämnd för kostsamverkan		Ej mål
Kultur- och bildningsnämnd		Ej mål
Tandvårdsnämnd	Tillgänglighet uppsökande vård	●
Kollektivtrafiknämnd		Ej mål
Patientnämnd		Ej mål
Regional utvecklingsnämnd		Ej mål
Vård utan köer		
RS/Central förvaltning	E-Hälsa; 55% av befolkningen har loggat in på 1177.se	●
	Följsamhet till Hälsovalsavtalet, tillgänglighetsmått (0/3)	●
	Följsamhet till Hälsovalsavtalet, Fast vårdkontakt	▲
HSN/Hälso- och sjukvård	Vårdgarantin nås	■
	Fungerande vårdkedjor för utskrivningsklara patienter	●
	Utveckling av E-hälsa	▲
	Familjecentraler finns i varje kommun	▲
HSN/Hörsel och syn Region Dalarna	Förbättra tillgängligheten för att klara vårdgarantin (0-30-90-90)	▲
Gemensam nämnd Hjälpmedel Dalarna		Ej mål
Fastighetsnämnd		●
Servicenämnd		Ej mål
Gemensam nämnd för kostsamverkan		Ej mål
Kultur- och bildningsnämnd		Ej mål
Tandvårdsnämnd	Följsamhet vid kallelseintervall barn och ungdomar mot riskgruppering	●
Kollektivtrafiknämnd		Ej mål
Patientnämnd		Ej mål
Regional utvecklingsnämnd		Ej mål
Vårdkvaliteten ska öka		
RS/Central förvaltning	Säkerställa och tillgängliggöra adekvat data via beslutsstödet	▲
	Tydliggöra stödet för kunskapsstyrning	▲
	Tydliggöra stödet för jämlik och hälsofrämjande hälso- och sjukvård enligt nationella folkhälsopolitiken	▲
HSN/Hälso- och sjukvård	Kunskap om bemötande och att säkerställa en personcentrerad vård, att se patienten som en kunskapsresurs	▲
	Kunskapsstyrning	▲
	Kvalitetsnivåer är satta och prioriteringar beskrivna	Ej redovisat
	Effektiv uppföljning	Ej redovisat
	Mobila vårdteam	▲
	Hälso- och sjukvården arbetar hälsofrämjande i arbete med patienten; Vårdcentraler som infört Hälsoamtal	■

Regionplanens övergripande mål/nämnd	Mål på nämndnivå	Prognos helår måluppfyllelse
HSN/Hörsel och syn Region Dalarna	Avvikelser rapporteras. Systematiskt förbättringsarbete utifrån avvikelser	●
	Utjämna och förebygga ojämlikheter i rehabilitering, habilitering och hjälpmedel	●
Gemensam nämnd Hjälpmedel Dalarna	Hjälpmedel Dalarnas personal är säkerhetsmedvetna, identifierar, åtgärdar och följer upp riskmoment	●
	Hjälpmedel Dalarna omsätter sina reuser till mesta kundnytta och identifierar och förebygger ojämlikhet	●
	Hjälpmedel Dalarna har ett väl fungerade samarbete med involverade samarbetsaktörer	●
Fastighetsnämnd		Ej mål
Servicenämnd		Ej mål
Gemensam nämnd för kostsamverkan		Ej mål
Kultur- och bildningsnämnd		Ej mål
Tandvårdsnämnd	Uppföljning av munhälsan hos barn och ungdomar genom munhälsodata (kariesfria)	●
Kollektivtrafiknämnd		Ej mål
Patientnämnd	Nöjda patienter, nöjda vårdgivare	▲
	Patientnämnden är välkänd hos befolkningen, hälso- och sjukvården samt tandvården	▲
	Bidrag till hög patientsäkerhet i hälso- och sjukvård	▲
	Utse stödperson till patient som vårdas enligt tvångsvård	●
Regional utvecklingsnämnd		Ej mål
Fler medarbetare som trivs på jobbet		
RS/Central förvaltning	Ta fram en långsiktig plan för rekrytering av medarbetare	▲
	Sjukfrånvaron (lång/kort) ska minska en procentenhet (region)	●
	Kartläggning och strategi för sjukfrånvaron finns	▲
	Medarbetarnas trivsel ska öka och återkommande mätas	▲
	Sjuksköterskor som arbetar i den direkta vården ska få ta del av ett särskilt lönelöft	▲
	Nytt nattavtal ska införas	▲
HSN/Hälso- och sjukvård	Arbetsmiljön, sjukfrånvaro ska minska	Ej redovisat
	Antal AT-tjänster har ökat till 60	●
HSN/Hörsel och syn Region Dalarna	Vara en attraktiv arbetsgivare med en trivsamt och hållbar arbetsmiljö där medarbetarna känner sig sedda och har goda arbetsvillkor. Information och delaktighet	●
	Överbrygga kompetenstapp i samband med pensionsavgångar	●
Gemensam nämnd Hjälpmedel Dalarna	Hjälpmedel Dalarna har ett gott utvecklingsklimat som lockar kompetenta medarbetare samt stimulerar till fortsatt forskning och/eller utveckling	▲
	Medarbetarna arbetar på en attraktiv, utvecklande, hälsosam och jämlik arbetsplats med bra arbetsmiljö	▲
Fastighetsnämnd	Nöjd medarbetarindex, NMI	Ej redovisat
	Sjukfrånvaro	●
Servicenämnd	Bemanningsplan aktuell och tjänster tillsatta	●
		●
Gemensam nämnd för kostsamverkan		●
Kultur- och bildningsnämnd	Kultur och bildning ska bidra till det hälsofrämjande arbetet, såväl internt som externt	●
Tandvårdsnämnd	Medarbetarenkät	Ht 2019
Kollektivtrafiknämnd	En god och hållbar arbetsmiljö	●
	Attraktiv arbetsgivare	▲
Patientnämnd	Implementera, efterlev och följ upp alla Region Dalarnas policys	●
	Attraktiv arbetsplats	●
Regional utvecklingsnämnd	Region Dalarna är en attraktiv arbetsgivare och regionala utvecklingsförvaltningen har en god arbetsmiljö	▲

Regionplanens övergripande mål/nämnd	Mål på nämndnivå	Prognos helår måluppfyllelse
Regional utveckling		
RS/Central förvaltning	Inventering av regionens samrådsprocesser	▲
	Utarbetad riktlinje för samverkan med länets kommuner	▲
	Förslag finns, till region Dalarnas hållbarhetsprogram enligt Agenda 2030	▲
HSN/Hälso- och sjukvård		Ej mål
HSN/Hörsel och syn Region Dalarna		Ej mål
Gemensam nämnd Hjälpmedel Dalarna		Ej mål
Fastighetsnämnd		Ej mål
Servicenämnd		Ej mål
Gemensam nämnd för kostsamverkan		Ej mål
Kultur- och bildningsnämnd	Kultur och bildning ska aktivt verka för en bred, tillgänglig och kvalitativ kultur- och bildningsverksamhet i hela Dalarna	●
	Kultur och bildning ska verka för ett inkluderande kultur- och föreningsliv, en inkluderande folkbildning samt motverka diskriminering och främlingsfientlighet	●
Tandvårdsnämnd	Deltar i yrkeshögskolans tandskötartutbildning	●
	Ökat resande, ökad marknadsandel, ökad kundnöjdhet	●
Kollektivtrafikknämnd	En attraktiv region att leva i med bra trafikutbud	▲
	Ett enklare vardagsresande	●
	Ökad effektivitet i verksamheten samt i vår trafik	▲
	Processtyrning	●
Patientnämnd		Ej mål
Regional utvecklingsnämnd		Ej redovisat
Minskad påverkan på klimat och miljö		
RS/Central förvaltning	Reviderad resepolicy/direktiv	▲
	Miljöplanen följs	▲
	Utveckla alternativa kanaler gällande kommunikation till medborgare och medarbetare	▲
	Miljöcertifiering utredas	▲
HSN/Hälso- och sjukvård	Följsamhet till miljömål	▲
	Arbetsätt för medicinska gaser (koldioxidekvivalent)	●
HSN/Hörsel och syn Region Dalarna	Flergångstextilier används istället för engångskläder	●▲
Gemensam nämnd Hjälpmedel Dalarna	Fossilanvändningen ska minska	●
Fastighetsnämnd	Fossilanvändningen minskar	●
	Minskad energiförbrukning	●
	Ta fram strategi för hur träbyggnad kan användas i Region Dalarna	●
Servicenämnd		●
Gemensam nämnd för kostsamverkan		●
Kultur- och bildningsnämnd	Kultur och bildning ska bedriva ett långsiktigt hållbart miljöarbete samt vara en förebild i sitt arbete med de globala målen och Agenda 2030	▲
Tandvårdsnämnd	Arbete enligt Folk tandvårdens miljöplan	●
Kollektivtrafikknämnd	Minskad klimatpåverkan via avtalsuppfyllelse/uppföljning av våra trafikslag	●
	Skapa långsiktigt/intelligent/miljövänligt trafikssystem	●
Patientnämnd	Effektiv hantering av klagomål och synpunkter	▲
Regional utvecklingsnämnd	Ett tydligare, mera utvecklat och integrerat klimat- och miljöperspektiv i det regionala utvecklings- och tillväxtarbetet bidrar till utvecklingen i Dalarna	●

Regionplanens övergripande mål/nämnd	Mål på nämndnivå	Prognos helår måluppfyllelse
En långsiktigt hållbar ekonomi		
RS/Central förvaltning	De ekonomiska resultat är i balans	■
	Välfungerande ekonomiprocesser (budget, uppföljning, investeringar, internkontroll)	▲
HSN/Hälso- och sjukvård	Verksamheterna håller sig inom fastslagen budget	▲
	Följsamhet till ledningssystem, externa och interna krav	Ej redovisat
	God produktivitet	▲
HSN/Hörsel och syn Region Dalarna	Följsamhet till regionplan, ledningssystem, externa och interna krav	●
	Budget finns som motsvarar uppdraget och verksamhetens behov	●
Gemensam nämnd Hjälpmedel Dalarna	Hjälpmedel Dalarna utvecklar en långsiktig ekonomisk och samhällsekonomisk hållbarhet	●
	Hjälpmedel Dalarna tar ekonomiskt ansvar i alla situationer och hushållar med landstingets resurser	●
Fastighetsnämnd	Uppnå uppsatta resultatkrav	●
	Beslutade investeringar genomförda enl plan	▲
Servicenämnd		●
Gemensam nämnd för kostsamverkan		●
Kultur- och bildningsnämnd	Kultur- och bildning ska hålla sig till fastslagen budget	■
Tandvårdsnämnd	Antal verksamheter som når upp till eller överträffar budget	▲
Kollektivtrafiknämnd	En långsiktigt hållbar ekonomi som ger utrymme för utveckling	■
	Systematisk planering och styrning	▲
Patientnämnd	Ekonomi i balans	●
Regional utvecklingsnämnd		▲