

# Årsredovisning

## 2020



## Innehåll

|                                                           |    |
|-----------------------------------------------------------|----|
| Förord regionstyrelsens ordförande                        | 4  |
| Förord regiondirektören                                   | 5  |
| Förvaltningsberättelse                                    | 7  |
| Översikt över verksamhetens utveckling 2016-2020          | 7  |
| Regionkoncernen                                           | 9  |
| Privata utförare                                          | 9  |
| Viktiga förhållanden för resultat och ekonomisk ställning | 10 |
| Händelser av väsentlig betydelse                          | 15 |
| Styrning och uppföljning av den kommunala verksamheten    | 16 |
| God ekonomisk hushållning och ekonomisk ställning         | 19 |
| Måluppfyllelse finansiella mål                            | 26 |
| Balanskravsresultat                                       | 34 |
| Väsentliga personalförhållanden                           | 35 |
| Förväntad utveckling                                      | 40 |
| Finansiella rapporter                                     | 42 |
| Resultaträkning                                           | 42 |
| Balansräkning                                             | 43 |
| Kassaflödesanalys                                         | 44 |
| Noter                                                     | 45 |
| Redovisningsprinciper                                     | 52 |
| Drift- och investeringsredovisning                        | 54 |
| Driftredovisning                                          | 54 |
| Investeringsredovisning                                   | 58 |
| Not till drift- och investeringsredovisning               | 60 |
| Revisionsberättelse 2019                                  | 61 |
| Tabellförteckning                                         | 63 |
| Ekonomisk ordlista                                        | 64 |

# Förord regionstyrelsens ordförande

Corona-pandemin har helt dominerat verksamhetsåret 2020. Detta är därför ett passande tillfälle att rikta ett varmt och innerligt tack till våra medarbetare för ovärderliga insatser under pandemin. Jag har full förståelse för hur tufft det måste ha känts att möta en andra våg med tanke på den första vågens stora vedermödor. Vi ser nu tecken på den tredje. Samtidigt är det viktigt att hålla huvudet kallt. Flera spådde betydligt värre utbrott i spåren av jullovs- och sportlovsfirande, men arrangörerna visade att det faktiskt går att hindra och begränsa smittspridning om man gör sitt jobb ordentligt. Vi får heller inte glömma att Region Dalarna är beroende av statens leveranser av vaccin för att vi själva ska kunna leva upp till våra vaccineringslöften till dalfolket. Jag upplever att organisationen är väl trimmad inför vaccineringen. Den ständigt ändrade prognosen på antal doser skapar dock ett merarbete och förseningar i vaccinationstakten. Inför framtiden ser vi behovet av beredskapslager och ett bättre samarbete med närliggande regioner för att möta behovet av sjukvårdsartiklar i tider av kris. Vi har dock under 2020 kraftigt förbättrat vårt lager för många artiklar och har snart ny logistik och lagermöjligheter på plats.

Vi stängde böckerna för år 2020 med landets femte bästa budgetöverskott sett per innevånare. 2010 var vi sämst, så vi har en god utveckling när det gäller ekonomi. En ny arbetstidsmodell har kommit på plats för sjuksköterskor med obekväma arbetstider. Det var ett viktigt avtal för att vi ska kunna behålla och rekrytera sjuksköterskor i vår 24/7 verksamhet.

Dalasanverkan har från första början påtalat vikten av att hålla nere nettokostnadsutvecklingen och sätta av pengar till pensioner. Sedan 1 januari 2019 tom 2020 har avsättningar till framtida pensionskostnader ökat med över en miljard kronor. Målet är 4 miljarder kronor och då kommer vi ha en buffert för kommande pensionsutbetalningar. En långsiktig hållbar personalpolitik är dock lika viktig. Arbetet fortsätter nu med att se över hela organisationen för att säkra en god arbetsmiljö. Under pandemin har vårdskulden ökat. Tillgängligheten är idag inte godtagbar. Under detta år kommer vi dock kunna växla upp kapandet av operationsköer och minskad vårdskuld. Med förhoppning om en återkomst till det normala under hösten 2021.

*Ulf Berg*  
*Regionstyrelsens ordförande*

# Förord regiondirektören

Region Dalarna är en stor organisation med många olika verksamheter och Dalarnas största arbetsgivare med cirka 9 000 medarbetare. Alla förvaltningar kan ni läsa mer om i den här årsredovisningen. Det har hänt mycket under 2020, men den enskilt största händelsen är Coronapandemin. Alla förvaltningar inom Region Dalarna har blivit berörda på ett eller annat sätt av pandemin.

## Coronapandemin

### Digitala utvecklingen inom Region Dalarna har tagit stora steg 2020

Hälso- och sjukvården har under pandemin ställt om sin verksamhet. Stora delar av den planerade verksamheten har minskat under tiden som pandemin var som värst, men den akuta- och tidskritiska verksamheten har kunnat upprätthållas hela tiden. Covidvården i länet har centraliserats till Falu lasarett, där flera intensivvårdsplatser och vårdplatser för Covid-19-patienter har tillskapats. Det har varit snabba insatser, en särskild omfallsplan, specifika ledningsgrupper på flera nivåer och ett noggrant analysarbete. Kompetensinventering har genomförts bland regionens medarbetare och personalomflyttningar har varit nödvändiga för att stärka och hantera covidvården. Under slutet av året har även arbete med att planera för kommande vaccinationer tillkommit. En utmaning som regionen tar med in i 2021 är att hantera den vårdskuld som byggts upp under pandemin.

Några exempel på hur övriga förvaltningar påverkats av pandemin:

- Kultur och bildning har ställt om till distansundervisning vid folkhögskolorna och Musikkonserveriet.
- Folktandvården ställde om till att endast bedriva akut tandvård under våren.
- Regionala utvecklingsförvaltningen har hanterat utökade företagsstöd inom flera områden.
- Kollektivtrafiken har drabbats av minskat resande och minskade intäkter.
- Regionservice har fått utökade uppdrag, såsom drift och bemanning av centralförråd för mate-

riel, utökade städuppdrag och kvällsskift vid Fredriksbergstvädden.

- Regionfastigheter har utfört en del bygg- och installationsåtgärder till följd av pandemin.
- Dalarnas Hjälpmedelscenter har minskat utprovningar av hjälpmedel. Återbud till patienter i åldersgruppen 70+, med undantag för akutbesök.
- Patientnämnden har ställt in externa informationstillfällen och stödpersonerna har inte haft fysiska träffar med sina patienter.
- Även Central förvaltning har påverkats, bland annat genom stora kommunikationsinsatser avseende Covid-19, både externt och internt. Ett tillfälligt bemanningscenter startades upp för att hantera personalflyttningar till covidvården. Vårdutbildade personal inom förvaltningen har arbetat kliniskt i vården under pandemin.

Under pandemin har verksamheten inom Region Dalarnas egen digitala "vårdapp" Min Vård ökat. Framförallt med att möjligheten att använda Min Vård till digitala återbesök / planerade besök samt utökad antal läkartider. Min Vård har använts för bokning av provtagningen för PCR (pågående Covid-19-infektion) och totalt lades 58 170 provtagningstider ut i appen. Några vårdcentraler har använt appen för bokning av influensavaccinering. Under året har det även startats upp med psykologer i Min Vård online samt återstart med fysioterapeuter i Min Vård online.

Förutom ett ökat användande av Min Vård har det varit en tydlig ökning av antalet personer som använder 1177 Vårdguidens eTjänster (Kontakt med vården, förnyelse av recept, ta del av provsvar, läsa journalanteckningar, bokning av tider mm). Under året har antal konton hos innevånarna ökat från cirka 60 procent till 73 procent.

Det är inte bara inom hälso- och sjukvården den digitala utvecklingen tagit stora steg under året, utan inom alla verksamheter förekommer nu digitala möten i mycket stor omfattning. I pandemins spår har digitala arbetssätt utvecklats och digitala möten har blivit en självklarhet för att undvika fysiska möten och resor.

*forts nästa sida*

## Inställda kulturstipendier 2020 blev stöd till fria kulturskapare i Dalarna

Fria kulturskapare har drabbats hårt av pandemin, vilket även påverkat Dalarnas invånare genom att utbudet av levande kultur har minskat. I maj tog kultur- och bildningsnämnden beslut om att 2020 års kulturstipendier och kulturpris på 240 000 kronor istället skulle kunna sökas av kulturutövare vars verksamhet har drabbats ekonomiskt på grund av pandemin. Kultur- och bildning i Region Dalarna tillförde ytterligare 260 000 kronor och totalsumman som utlystes var 500 000 kronor.

22 av 49 ansökningar beviljades medel och kulturhändelserna ägde rum i hela Dalarna. Bland de genomförda uppdragen dominerade musik som konstform, men dans, hantverk, bild, litteratur och blandade uttryck var också representerade.

## Mora lasarett bästa allmäntjänstgöringsort (AT-ort) i landet 2020

Mora lasarett fick topplacering i Sveriges yngre läkares förenings (Sylf) ranking över landets bästa AT-orter 2020. 2019 var Mora lasarett på åttonde plats. Sedan år 2000 har Sylf mätt och utvärderat AT:s kvalitet i hela Sverige.

AT-rankingen listar landets AT-orter med utgångspunkt från läkarnas egna aktuella omdömen om sin AT. Undersökningen presenteras varje år och har blivit en kvalitetsindikator för orterna och en vägledning för nyexaminerade läkare som ska påbörja sin allmäntjänstgöring. I 2020 års ranking hamnar Avesta lasarett på 15:e plats (andra plats 2019) och Falu lasarett på 22:a plats (12:e plats 2019). Totalt rankas 66 AT-orter.

## Kortfattat

Under hösten 2020 infördes Kortfattat från regionstyrelsen, hälso- och sjukvårdsnämnden, kultur- och bildningsnämnden, regionala utvecklingsnämnden samt kollektivtrafiknämnden. Kortfattat innehåller nyhetsnotiser med de viktigaste besluten från ovan nämnda sammanträden. Detta för att alla ska ha

möjlighet att på ett enkelt och lättillgängligt sätt ta del av politiska beslut i Region Dalarna. Kortfattat publiceras på [www.regiondalarna.se](http://www.regiondalarna.se) i anslutning till avslutat sammanträde.

## Attitydmätning

Region Dalarna genomförde under hösten 2020 en attitydmätning för att ta reda på invånarnas kännedom och attityder till våra olika verksamheter, förtroendet för Region Dalarna och regionen som presumtiv arbetsgivare.

De flesta (84 procent) känner till att Landstinget Dalarna har ombildats och heter numera Region Dalarna. Gällande kännedom för regionens olika verksamhetsområden uppger 3 av 7 att de känner till dessa bra till mycket bra. Sjukhus och vårdcentraler är de verksamhetsområden som de flesta känner till (drygt 9 av 10). Stöd och hjälp till företag och nationella minoriteter är däremot verksamhetsområden med lite kännedom (1-4 procent).

*Anders Friberg*  
*Regiondirektör*

# Förvaltningsberättelse

## Översikt över verksamhetens utveckling 2016-2020

|                                                                     | Enhet      | 2020       | 2019       | 2018       | 2017       | 2016      |
|---------------------------------------------------------------------|------------|------------|------------|------------|------------|-----------|
| <b>Befolkning</b>                                                   |            |            |            |            |            |           |
| Sveriges folkmängd vid årets slut                                   | Antal      | 10 379 295 | 10 327 589 | 10 230 185 | 10 120 242 | 9 995 153 |
| Invånare 31/12 Dalarna                                              | Antal      | 287 676    | 287 966    | 287 191    | 286 165    | 284 531   |
| Dalarnas andel av Sveriges folkmängd                                | %          | 2,77       | 2,79       | 2,81       | 2,83       | 2,85      |
| <b>Verksamhet</b>                                                   |            |            |            |            |            |           |
| Vårdplatser                                                         | Antal      | 619        | 603        | 593        | 661        | 678       |
| Vård dagar                                                          | Antal      | 225 613    | 238 600    | 239 600    | 254 500    | 264 200   |
| Vårdtillfällen                                                      | Antal      | 40 131     | 43 543     | 43 100     | 44 800     | 46 200    |
| Läkarbesök, egen regi                                               | Antal      | 495 506    | 595 900    | 593 000    | 586 600    | 602 600   |
| Läkarbesök, privat regi (hälsoval mm)                               | Antal      | 52 913     | 55 500     | 56 500     | 60 200     | 57 100    |
| <b>Tandvård</b>                                                     |            |            |            |            |            |           |
| Behandlade barn 3-23 år <sup>1</sup>                                | Antal      | 32 554     | 41 500     | 40 400     | 38 500     | 38 000    |
| Behandlade vuxna                                                    | Antal      | 31 431     | 45 800     | 47 400     | 54 000     | 59 800    |
| Utbildning elevveckor                                               | Elevveckor | 20 413     | 21 200     | 22 000     | 20 700     | 21 700    |
| <b>Personal</b>                                                     |            |            |            |            |            |           |
| Anställda 31/12                                                     | Antal      | 9 177      | 9 008      | 8 871      | 8 654      | 8 424     |
| Helårsekvivalent (arbetad tid/1 700 timmar)                         | Antal      | 7 788      | 7 623      | 7 432      | 7 186      | 7 092     |
| Sjukfrånvaro i procent av ordinarie arbetstid                       | %          | 7,5        | 6,0        | 6,4        | 6,4        | 7,0       |
| <b>Personalkostnader</b>                                            |            |            |            |            |            |           |
| Personalkostnader                                                   | mnkr       | 6 078      | 5 931      | 5 638      | 5 273      | 5 059     |
| – varav lönekostnader                                               | mnkr       | 4 048      | 3 830      | 3 656      | 3 462      | 3 307     |
| Totalt pensionsåtagande <sup>2</sup>                                | mnkr       | 8 081      | 8 250      | 7 840      | 7 716      | 7 680     |
| <b>Ekonomi</b>                                                      |            |            |            |            |            |           |
| Årets resultat                                                      | mnkr       | 793        | 155        | 65         | 246        | 186       |
| Årets balanskravsresultat                                           | mnkr       | 716        | 7          | 65         | 246        | 171       |
| Verksamhetens nettokostnad                                          | mnkr       | 9 321      | 9 390      | 9 068      | 8 291      | 7 954     |
| Nettokostnadsutveckling, inkl jämf störande                         | %          | -0,7       | 3,5        | 9,4        | 4,2        | 1,4       |
| Nettokostnadsutveckling, exkl jämf störande                         | %          | -0,7       | 3,2        | 5,0        | 4,2        | 0,8       |
| Utveckling av skatteintäkter och generella statsbidrag <sup>3</sup> | %          | 6,6        | 3,7        | 6,7        | 5,4        | 5,3       |
| Soliditet                                                           | %          | 14         | 4          | 1          | 1          | -5        |
| Soliditet, (inkl hela pensionsskulden och löneskatt)                | %          | -45        | -77        | -88        | -99        | -119      |
| Investeringar                                                       | mnkr       | 807        | 560        | 464        | 386        | 296       |
| <b>Skattesats</b>                                                   |            |            |            |            |            |           |
| – Region Dalarna                                                    | kr         | 11,63      | 11,63      | 11,63      | 11,16      | 11,16     |
| – genomsnitt i landet                                               | kr         | 11,56      | 11,49      | 11,39      | 11,36      | 11,35     |

1) Fram till 2016: 3-19 år, 2017: 3-21 år, 2018: 3-22 år

2) Exkl. kortfristig skuld för avgiftsbestämd ålderspension

3) Skatteväxling för kollektivtrafik genomfördes 2018

Tabell 1 Översikt över verksamhetens utveckling 2016-2020

Regionens befolkning har under den gångna femårsperioden ökat med cirka 3 000 personer, vilket är i lägre takt än befolkningen i riket.

Minskningen av antalet vårdplatser under femårsperioden är en kombination av nödvändiga effektiviseringar och omställning till mer öppenvård, vilket har effekten att antalet vård dagar minskat. Under senare år har brist på bemanning medfört att vårdplatser har behövt stängas. I samband med covid-19 har antalet vårdplatser ökat genom omlokalisering av personalresurser i hälso- och sjukvården.

Inom tandvården har antalet behandlade barn ökat ett antal år i rad då fri tandvård ges till fler och högre upp i åldrarna än tidigare. Pandemin gjorde dock att totalt antal behandlade barn minskade mellan 2019 och 2020. Behandlade vuxna har minskat under ett antal år, framförallt på grund av bristen på tandläkare samt en viss påverkan av det ökade antalet behandlade barn. Under pandemin ställdes den uppsökande tandvården in varför minskningen blev stor mellan 2019 och 2020.

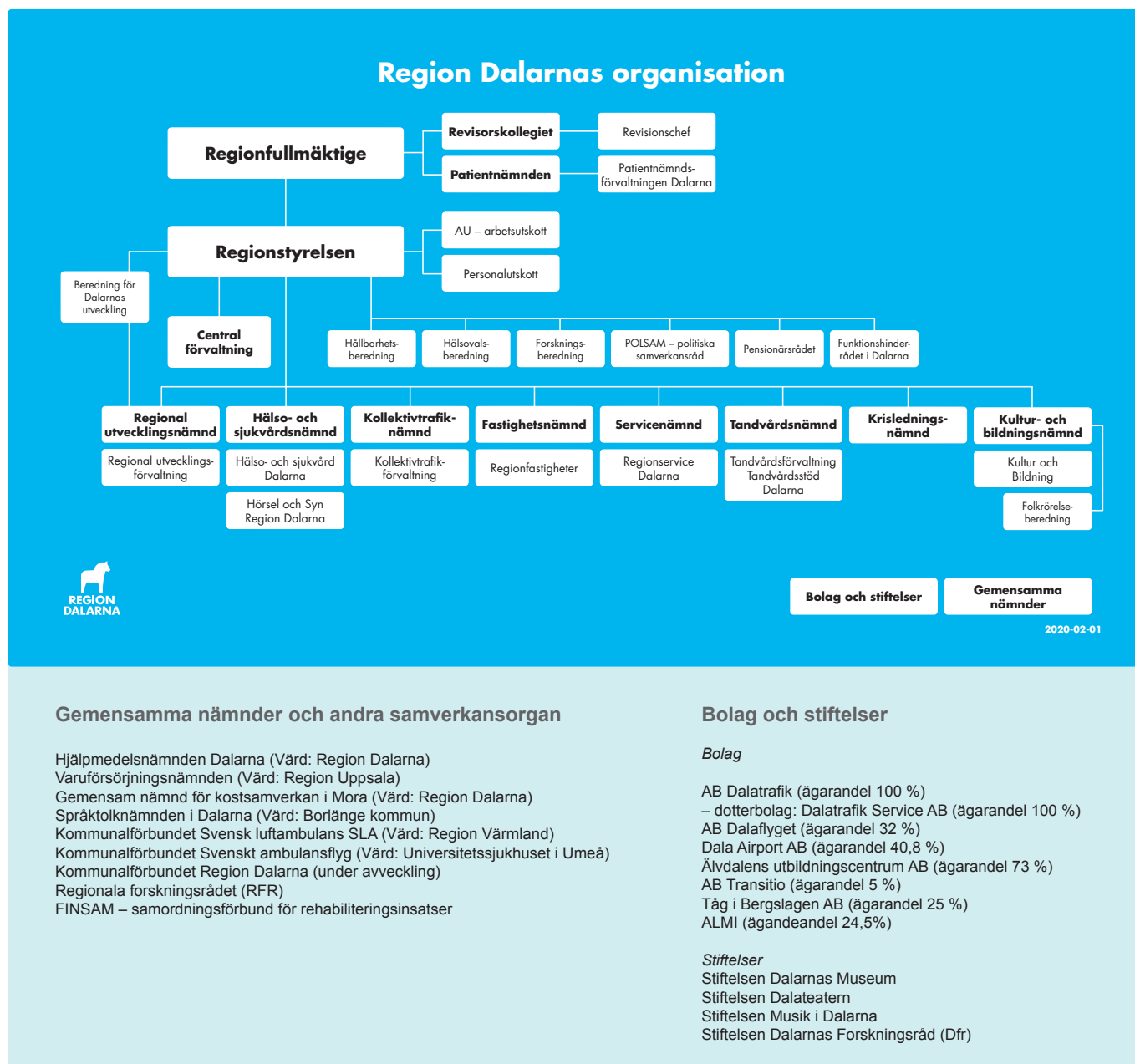
Antal anställda har under femårsperioden ökat med 753, motsvarande 135 årsarbetskrafter. Av dessa tillkom genom regionala utvecklingsförvaltningen cirka 40 anställda från 2019. Under 2018 tillkom ytterligare cirka 80 anställda i samband med att

kollektivtrafikförvaltningen överfördes till regionen. En viss minskning skedde mellan 2015 och 2016 till följd av besparingar inom struktur- och förändringsplan. Under 2020 ökade antalet anställda för att kunna hantera pandemin.

De positiva ekonomiska resultaten från 2016 och framåt har lett till att soliditeten, exklusive pensions-skuld inom ansvarsförbindelser, har förbättrats från minus 5 procent till plus 14 procent. Den stora ökningen mellan 2019 och 2020 beror främst på riktade statsbidrag i samband med pandemin samt ökade generella statsbidrag.

Nettokostnadsutvecklingen under 2020 ligger i linje med utvecklingen inom sektorn. Under femårsperioden har dock nettokostnadsutvecklingen varierat och var mycket låg 2016 till följd av de besparingar som skedde inom struktur- och förändringsplanen. Under 2018 ökade både nettokostnaden och även skatteintäkterna då kollektivtrafikförvaltningen överfördes till regionen och i samband med denna genomfördes en skatteväxling med Dalarnas kommuner, vilket är orsaken till den förändrade skattesatsen. Under 2020 blev nettokostnaden negativ till följd av stora statliga tillskott i form av riktade statsbidrag till följd av pandemin. Bruttokostnadsutvecklingen uppgår till 2,2 procent.





### Gemensamma nämnder och andra samverkansorgan

Hjälpmedelnsnämnden Dalarna (Vård: Region Dalarna)  
 Varuförsörjningsnämnden (Vård: Region Uppsala)  
 Gemensam nämnd för kostsamverkan i Mora (Vård: Region Dalarna)  
 Språktolknämnden i Dalarna (Vård: Borlänge kommun)  
 Kommunalförbundet Svensk luftambulans SLA (Vård: Region Värmland)  
 Kommunalförbundet Svenskt ambulansflyg (Vård: Universitetssjukhuset i Umeå)  
 Kommunalförbundet Region Dalarna (under avveckling)  
 Regionala forskningsrådet (RFR)  
 FINSAM – samordningsförbund för rehabiliteringsinsatser

### Bolag och stiftelser

#### Bolag

AB Dalatrafik (ägarandel 100 %)  
 – dotterbolag: Dalatrafik Service AB (ägarandel 100 %)  
 AB Dalaflyget (ägarandel 32 %)  
 Dala Airport AB (ägarandel 40,8 %)  
 Älvdalens utbildningscentrum AB (ägarandel 73 %)  
 AB Transitio (ägarandel 5 %)  
 Tåg i Bergslagen AB (ägarandel 25 %)  
 ALMI (ägarandel 24,5%)

#### Stiftelser

Stiftelsen Dalarnas Museum  
 Stiftelsen Dalateatern  
 Stiftelsen Musik i Dalarna  
 Stiftelsen Dalarnas Forskningsråd (Dfr)

Figur 1 Region Dalarnas organisation

## Privata utförare

Regionen ansvarar inför befolkningen för all regionfinansierad hälso- och sjukvård oavsett driftsform. Hälso- och sjukvården drivs i egen regi, i samverkan med andra offentliga huvudmän och genom avtal med privata vårdgivare. De sistnämnda är vårdva-len för vårdcentraler, och den nationella taxan enligt LOF och LOL, ett äldre ersättningsystem för läkare och fysioterapeuter. Några av de större leverantörer-

na av upphandlade vårdtjänster är PSAB, Prostata Scandinavia AB som driver urologimottagningarna i Borlänge och Mora. Det största antalet LOU-avtal finns inom avtalsområden för medicinsk fotvård, psykoterapibehandlingar och neuropsykiatriska utredningar. Verksamheten redovisas enligt Program för uppföljning av och insyn i verksamhet som utförs av privata utförare.

# Viktiga förhållanden för resultat och ekonomisk ställning

## Ekonomisk utveckling

Redan innan pandemin sågs en vikande konjunktur och flertalet regioner inklusive Region Dalarna startade 2020 med sparbetning. Vårens smittspridning och påföljande restriktioner orsakade en kraftig inbromsning av ekonomin och prognosen för skatteintäkter skrevs ner. I kvartal tre sågs en snabb återhämtning av BNP då statliga stimulansåtgärder sattes in varpå prognosen för 2020 skrevs upp. En betydande del av den förväntade återhämtningen på lång sikt skedde redan under hösten 2020. I slutet av året ökade smittspridningen med påföljande restriktioner vilket innebar att återhämtningen mattades av. Vaccinering är en förutsättning för återhämtning på längre sikt, men återhämtningen förväntas nu bli utdragen efter den inledande rekyl.

Statliga beskattningsbara transfereringar i form av bland annat permitteringsstöd gjorde att skatteintäkterna delvis kunde bibehållas. Utöver det sköt staten till riktade statsbidrag för merkostnader i verksamheten relaterade till covidvård, samt för provtagning och analys för covid-19. Dessa tillskott kombinerat med en låg kostnadsutveckling på grund av sänkt vårdproduktion ger regionen ett kraftigt överskott 2020. Region Dalarnas resultat är 793 mnkr jämfört med budgeterade 155 mnkr. Det egna kapitalet stiger till 1 018 mnkr. Totalt 585 mnkr av intäkterna härleds till statsbidrag relaterade till pandemin. Skatteintäkterna avviker negativt med 124 mnkr jämfört med budget och 66 mnkr jämfört med föregående år. De generella statsbidragen har höjts i tre steg under året och totalt resultat för skatteintäkter, generella statsbidrag och utjämning är 159 mnkr högre än budgeterat.

Regionens grundläggande demografiska utmaningar kvarstår; den arbetsföra delen av befolkningen ökar väsentligt långsammare än andelen barn unga och äldre. Redan 2023 förutspår SKR ett underskott på 5,4 miljarder kronor för Sveriges regioner och kommuner om kostnaden fortsätter utvecklas i takt med den demografiska förändringen. Då den planerade icke tidskritiska vården fått stå tillbaka till förmån för akuta insatser i spåren av pandemin förväntas också en rekyl i vårdbehov där inte bara

ekonomin är en avgörande faktor för att möta behovet utan även bemanningen.

Statens skuld som andel av BNP har minskat under ett antal år medan kommunsektorns andel har ökat. Den konsoliderade nationella bruttoskulden, den så kallade Maastrichtskulden, förutspås öka från nuvarande 35 procent av BNP till över 43 procent år 2024. Efter pandemin och när konjunkturer stabiliseras kommer kraven på staten att följa de finanspolitiska ramverken att öka och kommuner och regioner kan inte förvänta sig att få bidrag i den takt som nu har skett. De ekonomiska utmaningarna kommer få konsekvenser för Sveriges kommuner och regioner.

## Arbetsmarknad

Arbetslösheten förväntades stiga under 2020 även utan pandemi, men med pandemin ökade varslen kraftigt med start i april. Återhämtningen blev dock snabb vilket gav en hög och smal varseltopp. Antalet arbetslösa steg snabbt under slutet av mars och början av april. De mest drabbade branscherna är besöksnäring och transportsektorn. Motåtgärder i form av korttidspermitteringar dämpade dock ökningen av arbetslösheten.

Andelen arbetslösa i Dalarna sjönk 2020 jämfört med 2019, från 8,1 till 7,6 procent, det innebär att Dalarna haft en annan utveckling än riket i genomsnitt. Arbetslösheten i Dalarna bland män steg med 0,1 procent medan arbetslösheten bland kvinnor sjönk med 1,1 procent. Samtidigt har antalet i arbetskraften, sysselsatta och arbetslösa, minskat med drygt 4 000 personer i Dalarna. Detta är naturligt då individer i större utsträckning väljer att till exempel studera när konjunkturer försämras.

Antalet sysselsatta minskar under 2020 i Dalarna, vilket påverkar länets skattekraft negativt. Givet den stora påverkan pandemin har haft på samhället så är bedömningen att länets arbetsmarknad klarat sig bra. En viktig orsak till detta är att industrin i stora delar har kunnat återgå till en mer normal verksamhet och att besöksnäringen, trots ett stort tapp under delar av året, ändå hade en relativt bra sommar och nu får ta emot besökare under vintern. Den stora osäkerheten som följer av pandemin gör dock situationen svår för företagen inom besöksnäringen.

## Demografi

Enligt befolkningsprognosen sker en befolkningsminskning främst i arbetsför ålder motsvarande 1 000 personer mellan 2019 och 2021, därefter blir

minskningen mindre efterföljande år. I mitten av 20-talet kommer den arbetsföra befolkningen att växa något enligt befolkningsprognosen.

| Identifierad risk                            | Beskrivning                                                                                                                     | Organisatorisk enhet                                                                                                        | Hantering av risk                                                                                |
|----------------------------------------------|---------------------------------------------------------------------------------------------------------------------------------|-----------------------------------------------------------------------------------------------------------------------------|--------------------------------------------------------------------------------------------------|
| <b>Omvärldsrisk</b>                          |                                                                                                                                 |                                                                                                                             |                                                                                                  |
| Makroekonomisk utveckling                    | Minskande underlag för skatteintäkter                                                                                           | Regionstyrelsen (Central förvaltning)                                                                                       | Anpassning till tillgängliga intäkter och en långsiktigt hållbar ekonomi                         |
| Demografi                                    | Ökat vårdbehov i befolkningen                                                                                                   | Regionstyrelsen (Central förvaltning) och ledande politiker Hälso- och sjukvårdsnämnden                                     | Prioriteringar och kontroll över produktionskapacitet                                            |
| Pandemins förlopp                            | Förhöjd beredskap med ansträngd hälso- och sjukvård med ökade kostnader och risk för brist på personal och intensivvårdsplatser | Regionstyrelsen (Central förvaltning), Hälso- och sjukvårdsnämnden, Servicenämnden samt ledande politiker Krisledningsnämnd | Samverkan med centrala myndigheter inom hälso- och sjukvård, SKR samt andra aktuella aktörer     |
| <b>Verksamhetsrisk</b>                       |                                                                                                                                 |                                                                                                                             |                                                                                                  |
| Personal                                     | Brist på personal                                                                                                               | Regionstyrelsen (Central förvaltning- HR) tillsammans med berörda verksamheter                                              | Tillämpa strategi för rekrytering, behålla och utveckla personal                                 |
| Krisberedskap                                | Oförutsedda krissituationer                                                                                                     | Samtliga nämnder samt regionstyrelsen                                                                                       | Tydliga krishanteringsplaner                                                                     |
| Åldrade fastigheter och inventarier          | Fastigheter och inventarier som leder till driftstörningar                                                                      | Fastighetsnämnd, hälso- och sjukvårdsnämnden                                                                                | Prioritering inom och kontroll över investeringsprocessen                                        |
| Vårdproduktion                               | Försämrade vårdproduktion och förmåga att hantera vårdbehov i befolkningen                                                      | Hälso- och sjukvårdsnämnden, Regionstyrelsen (central förvaltning)                                                          | En vårdproduktion som motsvarar befolkningens behov                                              |
| <b>Finansiell risk</b>                       |                                                                                                                                 |                                                                                                                             |                                                                                                  |
| Ränterisk                                    | Kostnadseffekter vid förändrad räntenivå                                                                                        | Regionstyrelsen (Central förvaltning)                                                                                       | Beslutad ram för upplåning, möjlighet att använda derivatinstrument för att begränsa ränterisken |
| Kredit- och likviditetsrisk                  | Minskad likviditet                                                                                                              | Regionstyrelsen (Central förvaltning)                                                                                       | Ej placerad likviditet samt betalningsberedskap för minst fyra veckor                            |
| Marknadsvärdesrisk i finansiella placeringar | Vikande utveckling på finansiella marknader, vikande konjunktur                                                                 | Regionstyrelsen (Central förvaltning)                                                                                       | Finanspolicy som reglerar placeringsvikt för olika tillgångslag, långsiktig placeringsstrategi   |

Tabell 2 Risker

## Omvärldsrisker

Regionen har under året och fram till årsredovisningens avlämnande identifierat ett antal väsentliga omvärldsrisker att beakta och hantera.

### Makroekonomisk utveckling

Skatteunderlaget minskar i regionen och verksamheten arbetar sedan flera år med anpassningar. Samtidigt har de generella statsbidragen ökat för

att kompensera bortfallet av skatteintäkter. Under pandemin sköt staten till riktade statsbidrag i stor omfattning vilket ökar statens andel av den konsoliderade nationella bruttoskulden, där regionerna och kommunerna tidigare stått för den ökande andelen. Den konsoliderade nationella bruttoskulden förutspås öka till över 43 procent till 2024. Efter pandemin, och när konjunkturen stabiliseras, kommer förväntningarna på staten att följa de finanspolitiska

ramverken att öka, vilket innebär att regioner inte kan förvänta sig få statsbidrag i den omfattning som hittills skett.

Sverige har de senaste åren gynnats av stark export, bland annat tack vare kronförsvagningen. Innan pandemin sågs dock tecken på att världskonjunkturen började vika, på grund av osäkerhet kring bland annat Brexit och handelskrig. I början av 2020 kom spridningen av coronavirus (Covid-19) att drabba även Sverige med en snabb konjunkturlaps och en lika snabb rekyl uppåt under tredje kvartalet 2020. Återhämtningen mattades av i sista kvartalet 2020 när smittspridningen åter tog fart. Den svaga utvecklingen som sågs i slutet av 2020 förväntas fortgå en bit in i 2021. SKR skriver i sin rapport Makronytt i januari 2021 att en återgång mot normalitet för ekonomi och samhällsliv i närtid i hög grad kommer bero på politiken, det vill säga när hittills vidtagna krisåtgärder kan upphöra. Därtill råder en osäkerhet kring när konjunkturen nått till den punkt när den är tillräckligt stark för att företag och hushåll ska kunna klara sig utan stöd från staten.

### Demografi

Samtidigt som andelen invånare i arbetsför ålder minskar och med det även skatteintäkterna, ökar andelen äldre invånare i regionen. Med en hög andel äldre ökar även vårdbehoven. Parallellt med den demografiska utvecklingen ger den medicinska utvecklingen fler möjligheter till behandlingar och tillgång till nya mediciner vilket ställer krav på både ekonomiska och personella resurser.

Enligt befolkningsprognosen minskar antalet personer i arbetsför ålder med 1 000 personer mellan 2019 och 2021, därefter blir minskningen mindre efterföljande år. I mitten av 20-talet kommer den arbetsföra befolkningen att växa något enligt befolkningsprognosen.

### Pandemins förlopp

När smittspridningen tog fart i landet ställdes Region Dalarna inför en omställning av vården. De medicinska prioriteringarna förändrades genom strikta omställningsbeslut. Anpassningar fick göras i alla verksamheter efter den kris- och katastrofplanering som togs fram. Covidvården i länet centraliserades till Falu lasarett. Genom kompetensinventering och omflyttning av personal lyckades hälso-och

sjukvården i Region Dalarna utöka kapaciteten på IVA med 300 procent. Utöver det har flertalet kliniker har ställt om verksamheten för att prioritera covidvård och många medarbetare har fått ändrade arbetsuppgifter under året.

Laboratoriemedicin utökade sin testkapacitet markant när tillgången av material förbättrades, detta utan att utöka personalstyrkan nämnvärt.

Parallellt med mobiliseringen kring covidvård har planerad icke tidskritisk vård fått stå tillbaka, vilken kommer att behöva hanteras när situationen tillåter.

Frågan om när regionen kan återgå till normalläge beror på tidplanen för massvaccinering mot covid-19. Hanteringen av pandemin har gett regionen en hel del lärdomar att dra nytta av i framtiden.

## Verksamhetsrisker

De huvudsakliga verksamhetsriskerna för regionen avser personal, krisberedskap och åldrade fastigheter och inventarier.

### Personal

Inom regionens verksamhet finns flera yrkeskategorier som utgör briststyrken, inte minst inom hälso- och sjukvården samt tandvården. Ett fortsatt stort behov av inhyrd personal kvarstår men regionen arbetar utifrån en strategi att kunna rekrytera, behålla och vidareutveckla personal inom de olika verksamheterna.

Ett antal internationellt rekryterade tandläkare har dock under 2020 valt att återvända till sina hemländer på grund av pandemin.

Bristen på biomedicinska analytiker kvarstår, och har blivit än mer påtaglig under pandemin, då dessa personer fått hantera den stora efterfrågan på covid-tester.

### Krisberedskap

Redan innan pandemin upplevde regionen problem med varuförsörjningen då man 2019 efter genomförd upphandling bytte distributör av materiel för varuförsörjning av förbrukningsvaror. Bytet av leverantör orsakade stora störningar i verksamheterna. Covid-pandemin orsakade på nytt materialbrist hos både regionen och kommunerna. Sårbarheten visade

sig omedelbart då länder valde att stänga sina gränser för att mota smittspridningen varpå grundläggande material snabbt blev bristvaror då egna lager i stora delar saknades. Sedan dess har regionen byggt upp ett eget beredskapslager.

Utmaningen i att upprätthålla en adekvat krisberedskap kvarstår även om regionen dragit lärdom av kriserna.

### **Åldrade fastigheter och inventarier**

Utmaningen är att förutse utveckling och behov inom samtliga verksamheter men i synnerhet hälso- och sjukvården. Detta för att kunna tillgodose ändamålsenliga lokaler som motsvarar behoven på både kort och lång sikt. En annan utmaning är att förutse och planera för den ekonomiska utvecklingen på lång sikt då fastighetsinvesteringar tar stora ekonomiska resurser i anspråk. Medicinsk utveckling påverkar också investeringsbehoven av medicinteknisk apparatur och andra inventarier. Prioriteringar och samverkan med andra regioner måste göras för att tillgodose invånarnas behov med de förutsättningar som Region Dalarna har.

### **Vårdproduktion**

Kostnaderna i hälso- och sjukvården har ökat i snabb takt. Utvecklingen av vårdtillfällen och läkarbesök ställt mot insatta resurser visar att produktiviteten minskat successivt sedan 2013. Tillsammans med de demografiska utmaningarna och de makroekonomiska utmaningar som beskrivs ovan står det klart att denna utveckling inte är långsiktigt hållbar.

## **Finansiella risker**

Den av fullmäktige beslutade finanspolicyn, inklusive föreskrifter och bilagor, innehåller riktlinjer och regler i form av riskmandat och limiter för finansverksamheten inom regionen. Regionen är exponerad för framför allt följande finansiella risker: ränterisk, kredit- och likviditetsrisk samt marknadsvärdesrisk i finansiella placeringar.

### **Ränterisk**

Den 31 december 2020 uppgick regionens räntebärande skulder till 200 mnkr, medan de räntebärande finansiella tillgångarna uppgick till 0 mnkr. Regionens räntebärande nettoskuld uppgick per balansdagen sålunda till 200 mnkr. Beloppen inkluderar inte utlåning till Dalatrafik och Dalarnas Museum.

Upplåningen har skett via KommunInvest och löper till rörlig ränta. Ränteswappar används inte för att säkra ränterisk då räntekostnaderna, med tanke på lånens storlek och nuvarande låga ränteläge, samt att framtida prognoser, pekar på fortsatt låga räntor. Däremot finns möjlighet enligt finanspolicyn att använda derivatinstrument inklusive swappar för att påverka ränterisken. Det kan bli aktuellt vid en större lånevolym eller högre ränteläge. Utöver lån så är Regionen även exponerad mot ränterisk via fordonleasing 89 mnkr och fastighetsrenting 15 mnkr per 31 december 2020.

### **Kredit- och likviditetsrisk**

Regionen placerar för närvarande inte överskottslikviditet. Anledningen är det låga och stundtals negativa ränteläget, som medför att en viss risk behöver tas för att få positiv väntad avkastning. Placering av överskottslikviditet regleras i finanspolicyn. Vid placering av överskottslikviditet eftersträvas en blandning av räntebindningstid (låg) och rating på motpart (hög) samt med fördel spritt på flera motparter. Eftersom placering av överskottslikviditet för närvarande inte sker finns ingen kreditrisk kopplat till det.

En annan typ av likviditetsrisk är regionens egen betalningsförmåga. För att säkerställa kortsiktig betalningsförmåga bör betalningsberedskapen för Region Dalarna uppgå till minst 4 veckor, det vill säga 20 bankdagar. Betalningsberedskapen utgörs av outnyttjade bindande kreditlöften och likvida medel disponibla inom 3 bankdagar. Regelbunden uppföljning av detta sker via likviditetsprognoser.

### **Marknadsvärdesrisk i finansiella placeringar**

Enligt finanspolicyn får finansiella placeringar göras såväl i räntebärande värdepapper och fonder, aktier och aktiefonder, samt alternativa tillgångar. Andelen aktier får dock uppgå till maximalt 60 procent av portföljens värde. Andel alternativa får uppgå till max 40 procent och räntebärande till max 80 procent. Per den 31 december 2020 bestod regionens finansiella placeringar till 53 procent av aktier, andelen räntebärande värdepapper var 45 procent och resterande 2 procent alternativa placeringar.

## Pensionsportfölj

I likvida medel ingår en pensionsportfölj med placeringar i fonder. Syftet med pensionsportföljen är att över tid möta likviditetsbelastning av framtida pensionsutbetalningar. Anskaffningsvärde vid årsskiftet 2020/2021 var 1 600 mnkr och marknadsvärde 1 825 mnkr. Under året har insättningar skett vid fyra tillfällen uppgående till totalt 400 mnkr.

Andelen aktier i pensionsportföljen var vid årsskiftet 53 procent (normal andel = 50 procent), resterande innehav utgörs av räntebärande tillgångar 45 procent (normal andel = 30 procent) och alternativa tillgångar på 2 procent (normal andel = 20 procent). Den låga andelen alternativa tillgångar beror på svårigheter med genomlysning och riskbedömning. Kompletterande alternativa tillgångar övervägs framöver. Vid årets slut har således portföljen en normal vikt i aktier, övervikt i räntebärande tillgångar och undervikt i alternativa tillgångar. Portföljen har under hela året legat inom allokeringstränserna enligt finanspolicy.

Portföljens marknadsvärde är 22,6 procent av den

totala pensionsskulden inklusive löneskatt vid årsskiftet. Det är en ökning gentemot föregående år, då motsvarande andel var 16,3 procent.

Det totala pensionsåtagandet har sjunkit jämfört med föregående år med -169 mnkr. Anskaffningsvärdet på pensionsfonden har ökat med 405 mnkr, inklusive återinvesterade fondrabatter, under året medan marknadsvärdet på placeringarna har ökat med 483 mnkr per 31 december 2020. Detta innebär att återlånade medel minskat med -652 mnkr på balansdagen.

| (mnkr)        | Normal andel | Anskaffningsvärde | Marknadsvärde 2020-12-31 | Portföljandel 2020-12-31 |
|---------------|--------------|-------------------|--------------------------|--------------------------|
| Aktier        | 50%          | 763               | 974                      | 53%                      |
| Räntor        | 30%          | 806               | 820                      | 45%                      |
| Alternativa   | 20%          | 31                | 31                       | 2%                       |
| <b>Totalt</b> | <b>100%</b>  | <b>1 600</b>      | <b>1 825</b>             | <b>100%</b>              |

Tabell 3 Pensionsportfölj

| (mnkr)                                                   | 2020         | 2019         | Förändring  |
|----------------------------------------------------------|--------------|--------------|-------------|
| Avgiftsbestämd ålderspension individuell del 1998-1999   | 203          | 210          | -7          |
| Avsättningar pensioner                                   | 3 556        | 3 344        | 212         |
| Ansvarsförbindelse                                       | 4 322        | 4 696        | -374        |
| <b>Totalt pensionsåtagande inkl löneskatt</b>            | <b>8 081</b> | <b>8 250</b> | <b>-169</b> |
| Finansiella placeringar för pensionsmedel, marknadsvärde | 1 825        | 1 342        | 483         |
| Återlånade medel <sup>1</sup>                            | <b>6 256</b> | <b>6 908</b> | <b>-652</b> |

1) Rådet för kommunal redovisning har definierat begreppet återlån som skillnaden mellan totala pensionsförpliktelser och förvaltade pensionsmedel, angivna till marknadsvärde.

Tabell 4 Återlån av pensionsmedel

# Händelser av väsentlig betydelse

## Covid-19

Pandemin har medfört konsekvenser för samtliga verksamheter i Region Dalarna, men mest påtagligt i Hälso-och sjukvården. Krisberedskapen har i delar visat sig vara bristfällig hos staten, regioner och kommuner. Sårbarheten visade sig snart då länder valde att stänga sina gränser för att mota smittspridningen, och grundläggande material i hälso-och sjukvården blev bristvaror då egna lager saknades.

Testkapaciteten hos landets laboratorier pekades snabbt ut som en avgörande faktor för att kunna begränsa smittspridningen. Konkurrensen om provtagningsmaterial blev stor på en global marknad där enskilda regioner bedömdes ha svårt att hävda sig. Relativt omgående beslutades därför att man nationellt skulle samordna inköp av material.

Region Dalarna gjorde på kort tid en omfattande omställning av hälso-och sjukvården. De medicinska prioriteringarna förändrades genom strikta omställningsbeslut. Anpassningar fick göras i alla verksamheter efter den kris- och katastrofplanering som togs fram. Covidvården i länet centraliserades till Falu lasarett. Genom kompetensinventering och omflyttning av personal lyckades Region Dalarna utöka kapaciteten på IVA med 300 procent. Utöver det har flertalet kliniker ställt om verksamheten för att prioritera covidvård och många medarbetare har fått ändrade arbetsuppgifter under året.

Laboratoriemedicin utökade sin testkapacitet markant när tillgången av material förbättrades, detta utan att utöka personalstyrkan nämnvärt.

Parallellt med mobiliseringen kring covidvård har planerad icke tidskritisk vård fått stå tillbaka och behöver hanteras när situationen tillåter.

## Ekonomiska konsekvenser av pandemin

Budget 2020 innehöll 110 mkr sparbeting i hälso-och sjukvården för att nå ekonomi i balans. Resultatet budgeterades till plus 155 mkr för regionen som helhet. När pandemin krävde omställning av sjukvården tilldelade staten riktade statsbidrag för kostna-

der relaterade till pandemin, samt för utökning av testkapaciteten hos landets laboratorier. Tillskott av externa medel för covidvården har utgjort en betydande del av sjukvårdens verksamhet under 2020. När mobilisering kring covidvård prioriterades fick vidare annan sjukvård stå tillbaka, vilket resulterade i en dämpning av kostnadsutvecklingen i den ordinarie vården.

Efter kostnadsförfrågningar hos landets laboratorier fastslogs en nivå för ersättningen per PCR test och antikroppstest, och senare under året även så kallade antigenester. Dessa nivåer är lika för alla utförare, och för Region Dalarna innebär ersättningen i praktiken ett överskott per utförd analys.

Resultatet för Region Dalarna är 793 mkr, 638 mkr bättre än budgeterat. Riktade statsbidrag budgeterades till 430 mkr, utfallet blev 1 036 mkr. Totalt 585 mkr av avvikelserna beror på statsbidrag relaterade till pandemin.

## Tandvårdsnämnd

På grund av materialbrist i pandemins inledningskede beslutades att tandvården skulle stänga den planerade verksamheten och endast utföra akut-tandvård. Eftersom tandvården till stora delar är intäktsfinansierad medförde nedstängningen av den planerade verksamheten stora förluster.

## Kollektivtrafik

Pandemin har resulterat i ett minskat resande och lägre biljettintäkter.

Omförhandling av avtal för flextrafik i Falun och Rättviks kommuner har genomförts för att uppnå korrekt prissättning. Beslut har tagits att den avgiftsfria trafiken i Avesta ska upphöra den 1 april 2021. I december inleddes förhandlingar om nya trafikavtal med leverantörerna Keolis och Sibus, vilket resulterade i att man frångår incitamentsavtal till förmån för mer produktionsinriktade trafikavtal.

# Styrning och uppföljning av den kommunala verksamheten

## Politisk organisation och styrning

Regionfullmäktige är Region Dalarnas högsta beslutande församling. Regionfullmäktige fattar beslut i strategiska och övergripande frågor såsom mål och riktlinjer för verksamheten, ekonomi, budget, skattesats och patientavgifter. Regionfullmäktige beslutar om regionplan och finansplan innehållande budget.

Regionstyrelsen ansvarar för uppsikt över att nämndernas verksamhet bedrivs enligt de mål och uppdrag som fullmäktige har fastställt. Regionstyrelsen bereder ärenden som ska tas upp i regionfullmäktige. Regionstyrelsen ansvarar för att budgeten hålls och följs upp, att regionfullmäktiges beslut genomförs och för miljö och säkerhet inom regionen. Dessutom har Regionstyrelsen det övergripande arbetsgivaransvaret.

I regionplanen beskrivs visionen, fyra målområden samt effektmål och specifika uppdrag som är styrande för nämnders och verksamheters målstyrningsprocesser. Verksamheterna ska i sin tur vidare i linjen forma mål som leder till att uppdragen, effektmålen och visionen uppnås.

Region Dalarnas målområden är:

1. Medborgare
2. Medarbetare och ledarskap
3. Hållbar utveckling
4. Digitalisering

Regionfullmäktige har beslutat att basera intern styrning och kontroll utifrån COSO:s ramverk. De fem komponenterna i ramverket är

1. Kontrollmiljö
2. Riskidentifiering
3. Kontrollåtgärder
4. Information och kommunikation
5. Övervakande aktiviteter

En stor del av kontrollmiljön utgörs av regionens kvalitetsledningssystem.

## Ledningssystemet – Vårt arbetssätt

Ledningssystemet i Region Dalarna kallas även Vårt arbetssätt. Med gemensamma dokument som beskriver arbetssätt, ansvar och roller, kan kvalitén

i arbetet säkras. Ledningssystemet finns på övergripande nivå, förvaltningsnivå samt verksamhetsnära. Genom regionens gemensamma dokumentstruktur tillgängliggörs det ända ut i verksamheterna.

Dokumentstrukturen utgörs av sex rubriceringar, under vilka dokument och information sorteras:

- *Den kvalitetssäkrade regionen* beskriver regionens ledningsprocess och den struktur på organisation, ansvar och befogenheter, som beslutats.
- *Den patient-/kundfokuserade regionen* beskriver patientens /brukarens /kundens väg.
- *Den kunskapsbaserade regionen* beskriver arbetet med rekrytering, kompetens och kunskapsstyrning
- *Den patientsäkra och säkra regionen* beskriver hur en trygg och säker verksamhet säkerställs.
- *Den kostnadsmedvetna regionen* beskriver vilka ekonomiska resurser som står till förfogande och hur dessa ska hanteras på ett ansvarsfullt sätt.
- *Den transparenta regionen* innehåller information som skapar delaktighet och tillgång till information för chefer, medarbetare och patienter / kunder

## Verksamhetsplanerings- och budgetprocess

I februari kallar regionstyrelsen samtliga nämndpresidier och förvaltningsledningar till bokslutskonferens för att redovisa resultat av föregående års aktiviteter och måluppfyllelse samt identifierade utmaningar för innevarande och kommande år.

Under våren tar förvaltningarna utifrån gällande regionplan fram ett planeringsunderlag inklusive effektiviseringsförslag för en treårsperiod. Information från planeringsunderlaget utgör förutsättningar för den politiska ledningens arbete med att ta fram ett förslag till regionplan, budget och finansplan för de kommande tre åren. Förslaget MBL-förhandlas i maj och läggs sedan fram till regionstyrelsen för beslut. Regionfullmäktige fastställer regionplan, budget och finansplan för de kommande tre åren på sammanträdet i juni. Planen innehåller vision, målområden och för varje målområde ett antal effektmål. Planen innehåller även uppdrag till styrelse / nämnder.



Från det att regionfullmäktige har beslutat om budgeten i juni och fram till slutet av september pågår nämndernas arbete med en detaljerad budget och verksamhetsplan för kommande år. Förvaltnings-ledningar administrerar framtagandet av en verksamhetsplan för respektive styrelse/nämnds verksamhet. En tydlig koppling ska finnas från regionplan och budget med dess målområden och effektmål till nämndens/förvaltningens verksamhetsplan och budget.

I oktober fastställer styrelsen/nämnderna sina verksamhetsplaner med budget. En mer detaljerad handlingsplan för att nå önskvärd effekt, arbetas därefter fram ute i verksamheterna.

I november kan regionens budget i undantagsfall omprövas. Motivet till en sådan förändring kan vara yttre faktorer såsom förändrat skatteunderlag, statens budgetproposition, ändrade lagar eller förordningar som påverkar regionen i den omfattningen att en omprövning måste ske.

Samtliga nämnders och styrelser verksamhetsplaner med budget ska delges regionstyrelsen senast i december.

## Uppföljningsprocess

Löpande uppföljning under året av verksamhet och ekonomi ska säkerställa att regionfullmäktige har god kontroll på att regionplan och budget får avsedd effekt, att uppsiktsplikt verkställs, samt att åtgärder kan vidtas om avvikelser uppstår.

Regionstyrelsen ska löpande följa utvecklingen av verksamhet och ekonomi för regionen totalt samt för respektive nämnd. Nämnden ansvarar också för uppföljning av sin verksamhet och ekonomi under året.

Regionens uppföljningsprocess regleras i Kommunallagen (KL 2017:725) samt i Kommunala bokförings- och redovisningslagen (LKBR 2018:597).

Uppföljningsprocessen levererar löpande uppföljning och analys av verksamhetens mål och ekonomiska utfall. Rapporter sammanställs enligt särskild tidplan: månadsrapporter, tertialrapport, delårsrapport och årsredovisning.

## Ledningsportalen

För att chefer utifrån sitt ansvar och sina befogenheter, ska utföra ett gott arbete avseende planering, uppföljning, ledning och styrning, har ledningsportalen arbetats fram för att tillgodose detta. Ledningsportalen är byggd för att säkerställa:

- **Årshjulet**

Detta sker genom stödet Chefens ledstång, som kronologiskt beskriver det som ska utföras under ett år. Exempelvis månadsuppföljning, medarbetarsamtal, egenkontroll och verksamhetsplanering. Dessa aktiviteter för chefer, är direkt kopplade till detaljerad information om respektive aktivitet samt erforderlig dokumentation.

- **Målstyrning**

Verksamhetens mål och aktiviteter kopplas till regionplanens övergripande målområden och effektmål. Denna måldelning är tvingande och visuell. Till varje mål kopplas nyckeltal som kan följas i portalen på olika nivåer. Allt i ledningsportalen kopplas mot överliggande organisatoriska nivå för att skapa den "röda tråden" för målstyrning.

- **Uppföljning**

Nyckeltal kan följas för att mäta måluppfyllnad. Löpande ger de en bild över viktiga parametrar som påverkar verksamheten och kvalitén. Erforderliga rapporter kan tas fram direkt ur systemet, med koppling till resurser som ekonomi och personal samt mål.

Implementeringen av ledningsportalen fortsätter under 2021.

## Intern styrning och kontroll

Intern styrning och kontroll, ISK, är grunden för en stabil och tillförlitlig verksamhet. ISK ska bygga på en helhetssyn avseende regionens verksamhet och mål. I praktiken innebär det att den interna styrningen och kontrollen ska omfatta mål, strategier, styrning och uppföljning. Inom ovannämnda områden ska det finnas inbyggda styr-, kontroll- och uppföljningssystem som säkrar en effektiv förvaltning och förhindrar att allvarliga fel och brister uppstår.

Regionstyrelsen har genom sin uppsiktsplikt det övergripande ansvaret för att det finns en god intern kontroll i alla nämnder. Detta gäller även för gemensamma nämnder.

Nämndernas ansvar för den interna kontrollen anges i 6 kap 6 § KL. Det är respektive nämnd som ansvarar för att utforma en god intern kontroll. Under året genomför nämnderna risk- och väsentlighetsanalyser som ligger till grund för en intern kontrollplan. Nämnderna arbetar löpande med intern kontroll och rapporterar resultatet till regionstyrelsen.

# God ekonomisk hushållning och ekonomisk ställning

## Översikt

Avsnittet ger en översiktlig inblick i nämndernas och verksamheternas mål kopplat till regionplanens fyra målområden, och information om regionens ekonomiska ställning. För mer information om mål, mått och uppföljning, se bifogade bilagor verksamhetsberättelser samt målbilagor.

## Övergripande mål i Regionplan 2020

I regionplanen finns fyra målområden knutna till den övergripande visionen Vi mår bra i hela Dalarna. Målområdena är medborgare, medarbetare och ledarskap, hållbar utveckling och digitalisering. Dessa fyra målområden ska vara vägledande vid nämndernas målstyrningsprocesser, och mynna ut i mål hos verksamheterna som leder till att uppdragen och visionen uppnås. Varje nämnd gavs i uppdrag att formulera mål utifrån ovan nämnda målområden. Utöver en beskrivning av målformuleringen ska förvaltningarna ange om:

- Målet uppfyllts
- ▲ Målet delvis uppfyllts
- Målet ej uppfyllts

Förvaltningarna förväntas bifoga en bilaga till sin verksamhetsberättelse där det framgår hur man utvärderat måluppfyllelsen och kommit fram till resultatet.

Nedan beskrivs de fastställda målområdena och förvaltningarnas arbete med att uppnå dem.

### Mål 1. Medborgare

*Alla människors lika rätt och okränkbara värde är utgångspunkten för Region Dalarnas verksamhet. Alla människor ska mötas med respekt och ges möjlighet att själva ta ansvar för och påverka sina liv. För såväl individ som samhälle är det av stor vikt att folkhälsan förbättras. Under planperioden kommer särskild vikt att läggas vid att mäta och följa upp hur regionens samtliga verksamheter arbetar med:*

- Ökad närhet i hela Dalarna
- Ökad kvalitet
- Att kunna leva ett långt och lyckligt liv i Dalarna

Totalt har 33 mål med koppling till det övergripande målet medborgare angetts i samtliga förvaltningar. Totalt 16 av dessa har uppnåtts, 13 har delvis uppnåtts och 4 mål har ej uppnåtts.

Ett av Hälso- och sjukvårdsnämndens mål är att tillgängliggöra en hälso- och sjukvård som är patient-säker och håller god kvalitet. För att uppnå detta har man arbetat med digitala mötestjänster, planerat etablering av en närakut i Ludvika och arbetat för breddinförande av vårdnära service och en utbyggnad av mobila vårdteam. Pandemin försvårat arbetet med tillgängligheten. Patientsäkerhet och kvalitet säkerställs genom att all hälso- och sjukvård baseras på evidensbaserade metoder som utvecklas i samklang med implementering av nationella vårdförlopp och forskning. Under pandemins första våg skapades ett mobilt akutteam inom psykiatrin vilket har utvärderats och verksamheterna har lämnat förslag om införande på samtliga basenheter inom vuxenpsykiatrins enheter.

Redan innan pandemin hade hälso- och sjukvården svårt att nå tillgänglighetsmålen enligt den nationella vårdgarantin. Arbetet med att öka tillgängligheten har dock ytterligare intensifierats under året och olika insatser har lett till att vårduppfyllelsen för första besök inom slutenvård och operation/åtgärd förbättrats. Primärvården har trots en ansträngd situation med krav på ökat utbud för provtagning och förflyttning av personal hållit en jämn hög nivå gällande tillgänglighet. Primärvården har bättre tillgänglighet än riket i snitt.

I den specialiserade vården syns en försämring av vårdgarantiuppfyllelsen. Måluppfyllelse avseende operation och åtgärd är det som försämrats mest jämfört med föregående år, från 68 procent till 52 procent. En försämring ses även av riksgenomsnittet, dock inte lika stor som för Region Dalarna. En handlingsplan har tagits fram för att kunna återgå till normal operationskapacitet och i förlängningen utöka kapaciteten. Samarbetet mellan regionens opererande sjukhus har förstärkts och en stor andel operationer har utförts på Mora lasarett, i och med att covidvården varit centraliserad till Falu lasarett.

Fastighetsnämndens mål att tillhandahålla lokaler och fastighetsanknuten service som uppfyller patienternas och verksamheternas behov kräver en aktiv dialog med hälso- och sjukvården. Dialogen har hämmats av pandemin. Trots det bedöms tillgängligheten till den fysiska miljön vara god för patienter, besökare och personal. Regionfastigheter samarbetar med Funktionshinderrådet för att utvärdera både befintliga och planerade miljöer för att främja ökad tillgänglighet.

Tandvårdsförvaltningen har haft svårt att uppnå målet avseende god tillgänglighet på grund av pandemin och bristen på material som den medförde. Folk tandvården i Dalarna var tidigare ledande i landet inom den uppsökande tandvården, genom utbildningsinsatser för personal på boenden och en omfattande verksamhet. 2020 fick denna verksamhet helt ställas in.

Den regionala utvecklingsförvaltningen och utvecklingsnämnden har under året fortsatt verka för en utvecklad samverkan mellan region, näringsliv, kommuner och civilsamhälle genommedverkan i flera samverkansforum. På detta sätt ska man främja en god utveckling i regionen och bidra till god samhällsservice. Bland målen finns också beskrivet att man ska bidra till en modern och stärkt transportinfrastruktur för både gods- och persontransporter, både inom länet och med bra kopplingar till omvärlden. Den nationella transportplanen 2018-2029 når inte uppsatt restidsmål för dalabanen, och regionala utvecklingsförvaltningen arbetar med påverkansarbete inför nästa revidering av planen.

## **Mål 2. Medarbetare och Ledarskap**

*Region Dalarna ska vara en attraktiv och hållbar arbetsgivare. Långsiktighet krävs i arbetet med att behålla, rekrytera och utveckla medarbetare. Medarbetarskapet behöver utvecklas och särskilt fokus behöver sättas på ledarskapsutveckling. Det är viktigt att vi trivs på arbetet och har en god arbetsmiljö. Vi ska skapa arbetsplatser där medarbetarna stannar kvar och utvecklas. Ett gott ledarskap är nyckeln till framgång. Under planperioden kommer särskild vikt att läggas vid att mäta och följa upp hur regionens samtliga verksamheter arbetar med följande:*

- *Ökad trivsel på jobbet*
- *Ökad fast bemanning – minskat beroende av hyrpersonal*
- *Bättre stöd i ledarskapet*

Totalt har 24 mål med koppling till det övergripande målet medarbetare och ledarskap angetts i samtliga förvaltningar. Totalt 14 av dessa har uppnåtts, 7 har delvis uppnåtts och 3 av målen har ej uppnåtts.

Överlag har sjukfrånvaron bland medarbetarna i Region Dalarna ökat som en konsekvens av den restriktiva hållningen vid sjukdomssymtom. Regionen har under året erbjudit stödsamtal samt upprättat en stödlinje för personal i hälso- och sjukvården på grund av omställningen och det ansträngda läget. Rekryteringsaktiviteter och andra framåtblickande personalaktiviteter har delvis stått tillbaka för att kunna hantera konsekvenserna av pandemin. Antalet anställda i hälso- och sjukvården har trots det ökat under pandemin.

Bristen på specialistutbildad personal i hälso- och sjukvården är känd och det är en utmaning att rekrytera nya medarbetare även under ett normalt år och har ytterligare försvårats av pandemin. Åtgärder för att utveckla och behålla befintliga medarbetare har pågått under 2020, bland annat genom satsningar på stärkt ledarskap och nya arbetsavtal för attraktiva löner och arbetstider.

Under en längre tid har regionen arbetat med att öka den fasta bemanningen och minska beroendet av hyrpersonal inom hälso- och sjukvården, och ambitionen har ytterligare inskräpts som ett uttalat mål i regionens verksamhetsplan för 2020. Division Psykiatri har 40 procent lägre kostnader för inhyrd personal jämfört med föregående år, med en nettoeffekt på 11 mnkr vilket motsvarar en kostnadssänkning på cirka 9 procent. Psykiatrin har lyckats bäst av hälso- och sjukvårdens sex divisioner i arbetet med att öka andelen egen personal och minska beroendet av hyrpersonal. Primärvården med den största volymen inhyrd personal, 103 mnkr, har minskat sina kostnader med åtta procent eller nio mnkr. Hälso- och sjukvården totalt har minskat kostnaden för hyrpersonal med 41 mnkr vilket motsvarar 16,8 procent. Bild- och funktionsmedicin har fortsatt ett stort behov av hyrpersonal då bristen på radiologer är omfattande. Inom tandvården har personalomsättningen sjunkit med 3,8 procent. Tandläkare är den yrkeskategori med högst personalomsättning inom tandvårdsförvaltningen med 15,9 procent. Ett antal av de internationellt rekryterade tandläkarna har valt att återvända till sina hemländer på grund av pandemin.

### **Mål 3. Hållbar utveckling**

*Dalarna ska ha en hållbar utveckling ur de tre perspektiven social, miljömässig och ekonomisk hållbarhet. Det ska vara självklart att kunna leva på sin lön och ha ett arbete att gå till. Företagarna ska uppleva att näringslivsklimatet är gott. Region Dalarna och Dalarnas kommuner ska ha goda samverkansformer som säkerställer en positiv utveckling som kommer dalfolket till del.*

*För att lösa kompetensförsörjningen och våra behov av transporter krävs en förbättrad och förstärkt infrastruktur.*

*Region Dalarnas negativa miljöpåverkan måste minska och hållbarhetsarbetet ska bidra till att få bort gifter och utsläpp från fossila bränslen. Den mat vi stoppar i oss ska vara sund, säker och inte komma från djur som behandlats med antibiotika i tillväxtsyfte. Region Dalarna har ett stort miljöansvar och behöver ta medvetna beslut vid inköp och upphandling av material, transporter, livsmedel, med mera.*

*En välordnad och god ekonomi är en förutsättning för att klara den utveckling som krävs sett till regionens demografiska utmaningar. Styr- och ledningssystem behöver utvecklas så att det blir enkelt för verksamheterna att hålla kostnadsutvecklingen nere.*

*Under planperioden kommer särskild vikt att läggas vid att mäta och följa upp hur regionens samtliga verksamheter arbetar med följande effektmål (önskvärd effekt av aktiviteterna):*

- *Minskad miljöpåverkan*
- *Starkare ekonomi*
- *Bättre infrastruktur i hela Dalarna*

Totalt har 19 mål med koppling till det övergripande målet hållbar utveckling angetts i samtliga förvaltningsår. Totalt 13 av dessa har uppnåtts, 4 har delvis uppnåtts och 2 mål har ej uppnåtts.

Hälso- och sjukvården ska ha en verksamhet som harmoniserar med uppdraget och är socialt, miljömässigt och ekonomiskt hållbar. Arbetet genomsyrar hela verksamheten och konkret försöker man minska resandet, vara medveten vid inköp och upphandling och välja miljövänliga drivmedel. De långsiktiga utmaningarna för en hållbar ekonomi kvarstår: samtidigt som andelen invånare i arbetsför ålder minskar och med det även skatteintäkterna, ökar andelen äldre invånare i regionen. Med en hög andel äldre ökar även vårdbehoven. Parallellt med den demografiska utvecklingen ger den medicinska

utvecklingen fler möjligheter till behandlingar och tillgång till nya mediciner. Kostnader för den högspecialiserade vården är 37,7 mnkr högre än budget trots att antal remisser till den högspecialiserade vården totalt har minskat med 6 procent. Anledningen är att den vård som köps går mot dyrare behandlingar medan till exempel ortopedin minskat sina skickade med remisser med 16 procent under 2020. Vid kostnader över 800 tkr per vårdtillfälle tar enheten Högspecialiserad vård över kostnaden från remitterande klinik. Enheten har haft höga kostnader 2020, 79,4 mnkr jämfört med 48,6 mnkr 2019. Regionerna och samverkansnämnden för Uppsala-Örebro sjukvårdsregion har tecknat ett nytt avtal och ersättningsmodell för köpt vård som träder i kraft 2021. Avtalet kommer innebära ytterligare ökade kostnader för Region Dalarna. I slutet av 2020 tecknades även ett avtal med Karolinska universitetssjukhuset som kan hjälpa till att hålla kostnaderna nere. Regionen behöver också inventera möjligheterna att själv vårda en del av patienterna som idag skickas till andra sjukhus.

Kostnaden för digitala vårdtjänster utanför regionen fortsätter att öka, från fyra mnkr 2018 till tolv mnkr 2020. Även besöken till regionens egen app Min Vård ökade kraftigt 2020. Fler läkare och andra har ställt om till att jobba digitalt under pandemin samtidigt som marknadsföringsåtgärder gjorts för att främja besök i den egna appen.

För att möta de ekonomiska utmaningarna arbetar verksamheterna i hälso- och sjukvården med effektiviseringar i form av konvertering från sluten till öppenvård, kapacitetsökning inom kirurgin och satsningar för en god och nära vård.

Fastighetsförvaltningens mest betydande miljöaspekt är energianvändning och arbete pågår utifrån Energiplan 2018-2030 som har målsättningen att kraftigt sänka energianvändningen och samtidigt öka nyttjandet av solceller. Region Dalarna har lägst energiförbrukning av samtliga regioner i landet.

### **Mål 4. Digitalisering**

*Digitalisering är en stor utmaning för Region Dalarna men också en stor möjlighet. Tillgången till den digitala infrastrukturen behöver fortsätta att byggas ut i hela länet. Rätt använd bidrar digitaliseringen till att öka närhet och service, trots stora avstånd. Digitalisering kan också*

bidra till ett ökat självbestämmande och demokratiskt deltagande. Det ska vara lätt att vara digital såväl inom Region Dalarna som i länet.

Under planperioden kommer särskild vikt att läggas vid att mäta och följa upp hur regionens samtliga verksamheter arbetar med följande effektmål (önskvärd effekt av aktiviteterna):

- Ökad demokrati och ökat inflytande
- Ökad produktivitet och effektivitet
- Modernisering av arbetsmetoder

Totalt 19 mål med koppling till det övergripande målet *digitalisering* angetts i samtliga förvaltningar. Totalt 7 av dessa har uppnåtts och 12 har delvis uppnåtts.

Digitala distansbesök inom hälso- och sjukvården har ökat under året, både till den egna appen Min Vård samt till nätdoktorer utanför regionen. Marknadsföringsinsatserna kring digitala vårdbesök har ökat från regionens sida.

Regionservice har upphandlat en ny beställningsportal för service och stödtjänster och implementering förväntas ske första halvåret 2021.

Under hösten 2020 har regionala utvecklingsförvaltningen inlett arbetet med att ta fram en regional digitaliseringsstrategi. Arbetet har statlig finansiering och återrapporteras i februari 2021 till post- och telestyrelsen. Utvecklingsnämnden bidrar också till uppfyllandet av det nationella bredbandsmålet som fastställer att 95 procent av svenska hushåll senast 2020 ska ha tillgång till bredband med 100 Mbit per sekund. Senast man återrapporterade var 2019 och då hade 86,2 procent av hushållen möjlighet till bredband på 100 Mbit per sekund. 2020 års uppgifter om utbyggnad blir tillgängliga i mars 2021.

## Uppdrag

Utöver målen har regionfullmäktige gett nämnderna specifika uppdrag att utföra och följa upp. Totalt 91 uppdrag har ålagts 15 nämnder. Av dessa har totalt 35 uppdrag angetts som klara, 23 som ständigt pågående, 21 som pågående, 3 som nästan klara och 9 stycken uppdrag har angetts som ej startade. Nedan följer en sammanställning av resultaten och korta kommentarer i urval. För djupare information av uppdragen se bilaga *Uppdrag*.

## Resultat helår, uppdrag enligt Regionplan 2020

| Styrelse/nämnd                         | Antal uppdrag | ●         | ▶         | ▲         | ▲        | ■        |
|----------------------------------------|---------------|-----------|-----------|-----------|----------|----------|
| Regionstyrelsen                        | 19            | 6         | 5         | 6         |          | 2        |
| Hållbarhetsberedningen                 | 5             |           | 2         | 2         |          | 1        |
| Hälsovalsberedningen                   | 2             | 1         |           | 1         |          |          |
| Forskningsberedningen                  | 5             | 1         | 2         | 2         |          |          |
| Hälso- och sjukvårdsnämnden            | 15            | 5         | 4         | 5         | 1        |          |
| Regionala utvecklingsnämnden           | 5             | 1         | 4         |           |          |          |
| Beredningen för Dalarnas Utveckling    | 1             |           | 1         |           |          |          |
| Kollektivtrafiknämnden                 | 10            | 4         | 1         | 1         | 1        | 3        |
| Fastighetsnämnden                      | 6             | 6         |           |           |          |          |
| Service-nämnden                        | 4             | 1         | 1         | 2         |          |          |
| Tandvårdsnämnden                       | 3             | 3         |           |           |          |          |
| Kultur- och bildningsnämnden           | 8             | 2         | 2         | 2         |          | 2        |
| Patientnämnden                         | 5             | 3         | 1         |           |          | 1        |
| Hjälpmedelsnämnden Dalarna             | 2             | 1         |           |           | 1        |          |
| Gemensam nämnd för kostsamverkan, Mora | 1             | 1         |           |           |          |          |
| <b>Summa</b>                           | <b>91</b>     | <b>35</b> | <b>23</b> | <b>21</b> | <b>3</b> | <b>9</b> |

- Klart
- ▶ Ständigt pågående
- ▲ Pågående
- ▲ Nästan klart
- Ej startat

Tabell 5 Resultat helår, uppdrag enligt Regionplan 2020

Regionstyrelsens uppdrag att nå ett resultat på minst 1 procent av skatteintäkter och generella statsbidrag uppnås. Resultatet innehåller intäkter för riktade statsbidrag, vilket 2020 var högt, men målet uppnås även exklusive de riktade statsbidragen kopplade till pandemin.

Regionstyrelsens mål att utveckla och tydliggöra investeringsprocessen är pågående, diskussioner har initierats i investeringsrådet.

Hälsovalsberedningen har arbetat med att förbättra ersättningssystemet inom hälsoval i syfte att göra det attraktivt att etablera vårdcentraler och andra mottagningar i regionen. Ersättningen premierar både nystart och geografisk placering. Uppdraget anges om klart, men man har inte märkt effekter av arbetet i form av fler etableringar i regionen.

Hälso- och sjukvårdsnämnden fick uppdraget att

konkurrensutsätta verksamheter för att utveckla kvalitet och tillgänglighet, och i oktober fattade nämnden ett beslut att utreda Barn- och ungdomspsykiatriverksamheten inom Lagen om valfrihet (LOV). Även Ambulanssjukvården är under utredning för eventuellt utbud under LOV. Uppdraget är pågående.

Hälso- och sjukvårdsnämnden anger att uppdraget att utveckla ett bättre akut omhändertagande inom psykiatri som klart. Man har under året inrättat mobila team som täcker länet. I mars 2021 inleds ett utvecklingsarbete med ambulanssjukvården för att hitta lösningar för att få en psykiatriambulans på plats.

Fastighetsnämnden har i linje med uppdraget fortsatt utbyggnaden av solcellsanläggningar på regionens fastigheter. Under året har en solcellsanläggning byggts på Ludvika Gonäs nya bussdepå, som färdigställdes i december. Sedan tidigare finns solcellsanläggningar på hus 10, Dahlska huset, Falu lasarett, på ambulansstationen i Mora samt på regionkontoret.

En träbyggnadsstrategi är framtagen enligt uppdrag och beslutades vid fastighetsnämndens sammanträde i maj. Träbyggnadsstrategin kommer att ligga till grund för materialval i investeringsprojekt framöver. Fastighetsförvaltningens uppdrag att sänka koldioxidutsläppen klaras. Regionens fastighetsrelaterade koldioxidutsläpp har minskat till 2,5 kg/m<sup>2</sup> vilket är en minskning med 21%. Det är en stor minskning som kan förklaras av en mild vinter som resulterat i minskad energianvändning i kombination med att miljöbelastningen från fjärrvärmeleveransen minskat.

Service-nämnden uppdrogs att breddinföra vårdnära service i samverkan med hälso- och sjukvården och andra berörda aktörer. Uppdraget är pågående. Tanken är att Vårdnära service på ett tydligt sätt inordnas och är en del av Region Dalarnas omställning till "God och nära vård". Arbetet inför uppstarten pågår på flera kliniker runt om i länet och en regional införanplan för VNS har tagits fram för de kommande åren. Målbilden är att servicekonceptet införs på de första klinikerna, både på Mora och Falu lasarett, under andra kvartalet 2021.

Tandvårdsnämndens uppdrag att ta fram en plan för att bygga en organisation och struktur för framtidens tandvård i Dalarna har resulterat i tre utredningar:

### **Folkhälsofunktion i Dalarna**

Utredning av en ny organisationsstruktur för den Folkhälsofrämjande verksamheten, är ett uppdrag som syftar till att utreda hur det hälsoförebyggande arbetet och den nära vården skall bedrivas för att identifiera, utjämna och förebygga ojämlikheter i hälsa på längre sikt. Beslut är taget i Tandvårdsnämnd (2020-03-12) om inrättande av en centraliserad Folkhälsofunktion som ska bedriva uppsökande verksamhet för barn/ungdomar och äldre. Beräknad start 2020/2021.

### **Särskilja beställare/utförare i Tandvården**

Både förvaltningsledning och Tandvårdsnämnd är överens om att nuvarande organisationsstruktur där förvaltningschef är både beställare och utförare inte är ändamålsenligt med gällande transparenslagstiftning. Utredning har utförts och beslut är taget i Tandvårdsnämnd att rekommendera Regionstyrelsen att särskilja beställare/utförare i Tandvården. Förändringen beräknas ske 2021/2022.

### **Organisationsstruktur**

Översyn av ledningsstruktur och sammanslagning av kliniker - Brist på tandvårdskompetens finns i hela landet, men framför allt i glesbygdslänen, och detta gäller för samtliga yrkeskategorier inom tandvården. Folktandvården Dalarna har idag många mindre kliniker på glesbygden som under ett antal år har varit svårbemannade. Som ett led i att i framtiden minska köer, och öka kvaliteten på vården så gjordes en utredning om organisations- och ledningsstrukturen för hela Tandvårdsförvaltningens verksamhet. Syftet med utredningen är att ta fram ett förslag som ökar möjligheten för medborgarna att få kontinuerlig tandvård av god kvalitet samtidigt som en hållbar ekonomisk verksamhet upprätthålls. Beslut fattades av Tandvårdsnämnden 2020-03-12 att anta ny klinikstruktur.

Kultur- och bildningsförvaltningens uppdrag att öka både den fysiska och digitala tillgängligheten för Dalarnas kulturskatter anges som klart. De kulturskatter Region Dalarna ansvarar för eller bidrar till är museets och arkivens samlingar samt Dalalit-

teraturen, som Länsbibliotek Dalarna sett till att det finns tillgängligt och digitaliserat. Nya föremålsmagasin för Dalarnas museum bidrar till att samlingarna omhändertas och vårdas på bästa sätt och samtidigt tillgängliggörs digitalt. Arkiven är öppna för forskare och allmänhet.

### Vårdproduktion och tillgänglighet

Hälso- och sjukvårdsnämnden får vid varje sammanträde information kring vårdgaranti och tillgänglighetstatistik genom vårdgarantirapporter. Vårdgarantin är även ett kontrollmoment i Hälso- och sjukvårdsförvaltningens internkontrollplan.

| Nyckeltal vårdgaranti                                       | Utfall dec 2020 | Mål         | Måluppfyllelse |
|-------------------------------------------------------------|-----------------|-------------|----------------|
| Vårdgaranti – 0 – telefon-tillgänglighet primärvården       | 92%             | 95%         | ●              |
| Vårdgaranti – 3 – bedömning primärvården                    | 92%             | Mål ej satt | ●              |
| Vårdgaranti – 30 – första besök barn- och ungdomspsykiatrin | 94%             | Mål ej satt | ●              |
| Vårdgaranti – 90 – första besök specialiserade vården       | 73%             | 85%         | ■              |
| Vårdgaranti – 90 – operation/åtgärd specialiserade vården   | 52%             | 80%         | ■              |

● mål uppfyllt ▲ mål delvis uppfyllt ■ mål ej uppfyllt

Tabell 6 Vårdgarantiuppfyllelse (lag)

Primärvården har trots krav på ökat utbud för provtagning vid covid-tester och personal som flyttats för att hantera vårdbehovet vid covidavdelningarna kunnat bibehålla tillgängligheten under 2020. I december 2020 var telefontillgängligheten 92 procent jämfört med 89 procent i riket. Medicinsk bedömning inom tre dagar har kunnat erbjudas 92 procent jämfört med 82 procent i riket. En bidragande orsak till detta har dock varit en lägre tillströmning av patienter till följd av Covid-19.

Särskilda insatser pågår för att förbättra tillgängligheten inom den specialiserade vården, det vill säga första besök i specialiserad vård samt operation/åtgärd. Redan innan pandemin hade hälso- och sjukvården svårt att nå tillgänglighetsmålen enligt den nationella vårdgarantin gällande 30 dagar till första besök inom barn- och ungdomspsykiatrin (BUP), första besök till specialiserad vård inom 90 dagar och operation/åtgärd inom 90 dagar. Arbetet

med att öka tillgängligheten har intensifierats under året och olika insatser har lett till en ökad tillgänglighet för BUP samt att första besök inom slutenvård och operation/åtgärd inom 90 dagar förbättras varje månad.

Under hösten har verksamheten arbetat med resursoptimering för att minska väntetider till operation. Under oktober och november noterades en viss minskning i väntelistan till operation. I slutet av 2020 aktiverades dock omfallsplanen åter då samhällsspridningen av covid-19 ökade, vilket fick negativa konsekvenser för produktionen av operationer. Under 2020 har verksamheten utgått från en handlingsplan för att kunna återgå till sin normala operationskapacitet med mål om utökning. Följande strategi har använts:

- Kontroll över väntelistor
- Veckovis operationsplanering
- Resursinventering
- Kapacitetsanalys
- Produktionsplanering
- Kontinuerlig produktionsuppföljning
- Produktionsåterkoppling till medarbetarna
- Extern genomlysning av regionens operationsresurser

Samarbetet mellan regionens opererande sjukhus har förstärkts och en stor andel av de kirurgiska och ortopediska operationerna har utförts på Mora lasarett, detta då covidvården varit centraliserad till Falu lasarett. Mora lasarett har under oktober och december haft hög produktion inom operationsenheterna. Samtliga kliniker som är involverade i operationsvården har haft en fortlöpande dialog kring fördelningen av operationsresurser.

Den planerade medicinskt icke-prioriterade verksamheten har minskat under 2020 på grund av pandemin. En noterad påtaglig minskning av påbörjade vårdförlopp inom cancersjukvården kan indikera att patienter med potentiellt farliga sjukdomar undvikit att söka hjälp hos sjukvården.

Barn- och ungdomspsykiatrin har med hjälp av bland annat produktionsanalyser och köpt vård arbetat för att förbättra tillgängligheten. I december 2020 kunde 94 procent av patienterna få sitt första besök inom 30 dagar, att jämföra med januari 2020 då 18 procent fick sitt första besök till BUP inom 30 dagar.



Enligt den nationella vårdgarantin ska alla patienter i den specialiserade vården erbjudas ett första besök inom 90 dagar. Måluppfyllelsen för Dalarna i december 2020 var 73 procent jämfört med riket som var 77 procent. I början av året var måluppfyllelsen som högst med 80 procent, men försämrades på grund av pandemin till 63 procent, vilket var den lägsta noteringen och inträffade under sommarmånaderna. Redan innan pandemin så saknades det specialist-sjuksköterskor vid Anestesi, operation och IVA-kliniken vilket påverkade operationskapaciteten.

Efter beslut kring operation eller åtgärd ska alla patienter enligt den nationella vårdgarantin få sin operation eller åtgärd utförd inom 90 dagar. I början av året fick 69 procent av patienterna sin åtgärd inom 90 dagar, jämfört med riket som låg på 71 procent. Under sommarmånaderna fick 34 procent av patienterna vård inom 90 dagar. Den låga tillgängligheten var dock genomgående i hela riket med 44 procent i måluppfyllelse och en följd av pandemin. I december hade viss återhämtning skett och 52 procent fick sina insatser enligt vårdgarantin i Region Dalarna, att jämföra med 60 procent för riket.

| Verksamhetsstatistik<br>Specialistsjukvård;<br>Division Medicin, Kirurgi<br>och Psykiatri | Resultat<br>2020 | Resultat<br>2019 | Förändring |
|-------------------------------------------------------------------------------------------|------------------|------------------|------------|
| Totalt antal besök - läkare                                                               | 274 681          | 325 840          | -15,7 %    |
| - varav akut 83 414                                                                       | 97 705           |                  | -14,6 %    |
| Övriga besök                                                                              | 280 554          | 353 771          | -20,7 %    |
| Antal vårdtillfällen                                                                      | 40 077           | 43 535           | -7,9 %     |
| Antal vård dagar                                                                          | 225 460          | 238 631          | -5,5 %     |
| - varav utskrivningsklara                                                                 | 4 857            | 5 814            | -16,5 %    |
| Operationer Totalt (Provisio)                                                             | 15 221           | 18 828           | -19,2 %    |
| - varav öppenvårdsoperationer                                                             | 7 223            | 10 086           | -28,4 %    |
| - varav slutenvårdsoperationer                                                            | 7 428            | 8 240            | -9,9 %     |

| Verksamhetsstatistik<br>Division Primärvård | Resultat<br>2020 | Resultat<br>2019 | Förändring |
|---------------------------------------------|------------------|------------------|------------|
| Totalt antal besök                          | 622 552          | 742 824          | -16,2 %    |
| Totalt antal besök - läkare                 | 220 781          | 265 950          | -17,0 %    |
| - varav akut                                | 39 128           | 39 964           | -2,1 %     |
| Övriga besök                                | 401 771          | 476 874          | -15,7 %    |
| - varav akut                                | 9 625            | 12 092           | -20,4 %    |

Tabell 7 Verksamhetsstatistik

Produktionen i hälso- och sjukvården har påverkats av pandemin. Kapaciteten har varit lägre på grund av utlåning av personal till covidvård, resursom-

fördelning och förändring av verksamhet vilket lett till minskad operations- och mottagningskapacitet. Patienter har heller inte besökt hälso- och sjukvården i normal utsträckning på grund av pandemin.

För att bedriva en patientsäker vård och minimera risken för smittspridning har verksamheterna inom Primärvården prioriterat att jobba mer via distans. Detta har medfört att de digitala besöken och hembesöken har ökat jämfört med föregående år. Även rådgivning via telefon har ökat. Totalt sett har primärvårdens totala interaktioner med patienterna minskat något jämfört med föregående år.

Även inom psykiatri kan minskningen av besök förklaras av effekter av pandemin. Från april till och med augusti var cirka 40 medarbetare omplacerade till covidvården. I slutet av 2020 var cirka 15 medarbetare omplacerade till covidvården. För att minska smittorisken så har psykiatri följt upp patienterna via kvalificerade telefonsamtal och distansbesök. Gruppbehandlingar har ersatts av individuella behandlingar eller skjutits upp.

Inom division kirurgi och medicin har jour- och beredskapsarbetet för läkarna ökat under året vilket kan kopplas samman med pandemin. Läkarna på IVA har arbetat 6054 timmar mer 2020 jämfört med 2019, vilket motsvarar en ökning med 52 procent. Man har även inrättat fler jourlinjer under 2020 vilket också lett till mer jourarbete.

# Måluppfyllelse finansiella mål

| Finansiella mål                                                                                                                           |      | Budget 2019 | Resultat 2019 | Resultat 2018 | Måluppfyllelse |
|-------------------------------------------------------------------------------------------------------------------------------------------|------|-------------|---------------|---------------|----------------|
| Årets resultat, (enligt balanskrav)                                                                                                       | mnkr | 155         | 793           | 7             | ●              |
| Resultatet, enligt balanskravet, ska vara ett överskott på minst 1% av skatte- och bidragsintäkterna åren 2019-2021 men 2% senast år 2022 | %    | 1,5         | 7             | 0,1           | ●              |
| Styrelsen och nämnderna ska hålla fastslagen budget och inte överskrida budgeterad nettokostnadsutveckling                                | %    | 100         | 75            | 67            | ■              |
| Finansiell placering ska matcha pensionsskuldens utveckling och därutöver öka avsättning med minst 400 mnkr per år                        | %    | 100         | 100           | 100           | ●              |

| Nyckeltal                                                        |      |       |       |       |  |
|------------------------------------------------------------------|------|-------|-------|-------|--|
| Skattesats                                                       | kr   | 11,63 | 11,63 | 11,63 |  |
| Skatteintäkts- och generella statsbidragsutveckling              | %    | 5,2   | 6,6   | 3,7   |  |
| Nettokostnadsutveckling                                          | %    | 4,1   | -0,7  | 3,2   |  |
| Årets investeringar                                              | mnkr | 780   | 807   | 560   |  |
| Placerade pensionsmedel                                          | mnkr | 1591  | 1600  | 1195  |  |
| Soliditet                                                        | %    | 5     | 14    | 4     |  |
| Soliditet inkl. ansvarsförbindelse                               | %    | -67   | -45   | -77   |  |
| Lån vid årets slut                                               | mnkr | 100   | 200   | 200   |  |
| Ansvarsförbindelse pensioner intjänade före 1998 inkl. löneskatt | mnkr | 4520  | 4322  | 4696  |  |
| Pensionsavsättning, förmånsbestämd ålderspension inkl. löneskatt | mnkr | 3823  | 3759  | 3554  |  |

● mål uppfyllt ▲ mål delvis uppfyllt ■ mål ej uppfyllt

Tabell 8 Måluppfyllelse finansiella mål och nyckeltal

Tre av fyra finansiella mål uppfylls, resultatmålen samt målet om avsättningar till pensioner. Målet att nämnderna ska hålla fastslagen budget uppfylls inte då Kollektivtrafiknämnden, Tandvårdsnämnden samt den gemensamma nämnden för hjälpmedel uppvisar underskott i förhållande till budget. Detta kan delvis förklaras av effekterna av pandemin.

## Ekonomiskt resultat

2020 års ekonomiska resultat är 793 mnkr. Resultatet är 638 mnkr bättre än det budgeterade resultatet på 155 mnkr samt 638 mnkr bättre än föregående års resultat. Riktade statsbidrag budgeterades till 430 mnkr. Utfall på helåret är 1 036 mnkr. Totalt 585 mnkr av avvikelsen beror på statsbidrag relaterade till pandemin. Av dessa avser 277 mnkr ersättning för merkostnader i verksamheten och 207 mnkr

ersättning för provtagning och smittspårning. Resultatet innebär ett positivt eget kapital på 1 018 mnkr och Region Dalarna kommer att reservera delar av det positiva resultatet i en så kallad Resultatutjämningsreserv (RUR).

Orealiserade vinster ska inte räknas med i årets resultat efter balanskravsjusteringar, vilket innebär att detta uppgår till 716 mnkr för 2020. Jämfört med det budgeterade resultatet enligt balanskravet på 155 mnkr, uppgår avvikelsen till 561 mnkr. Reservering av medel till resultatutjämningsreserv görs med 513 mnkr.

Verksamhetens resultat, dvs. resultat före finansiella poster uppgår till 813 mnkr vilket är 547 mnkr högre än budgeterat och 699 mnkr högre än föregående år.

## Intäkter

Totala intäkter 2020 uppgår till 12 663 mnkr där den största andelen är skatte- och statsbidragsintäkter som utgör drygt 80 procent.

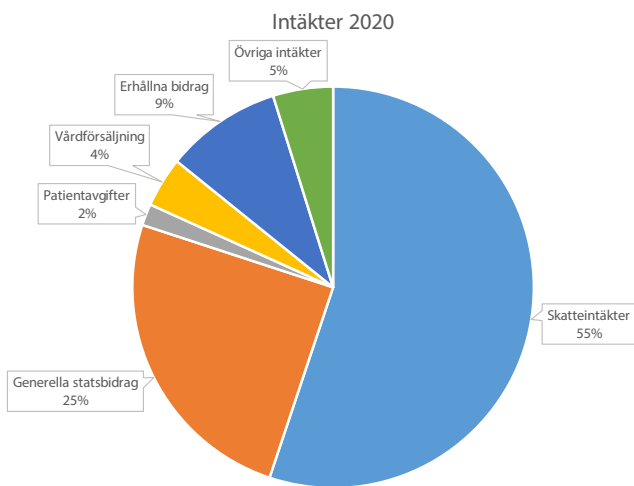


Diagram 1 Intäkter 2020

### Verksamhetens intäkter

Verksamhetens intäkter uppgår till 2 441 mnkr och har ökat med 345 mnkr (16,5 procent) jämfört med förra året. Riktade statsbidrag har ökat med 485 mnkr (88 procent) till 1 036 mnkr totalt. Ökningen beror på statsbidrag kopplade till pandemin, dessa uppgår till cirka 500 mnkr. Personalanknutna statsbidrag har ökat med 70 mnkr vilket avser ersättning för sjuklöner från staten som en följd av pandemin.

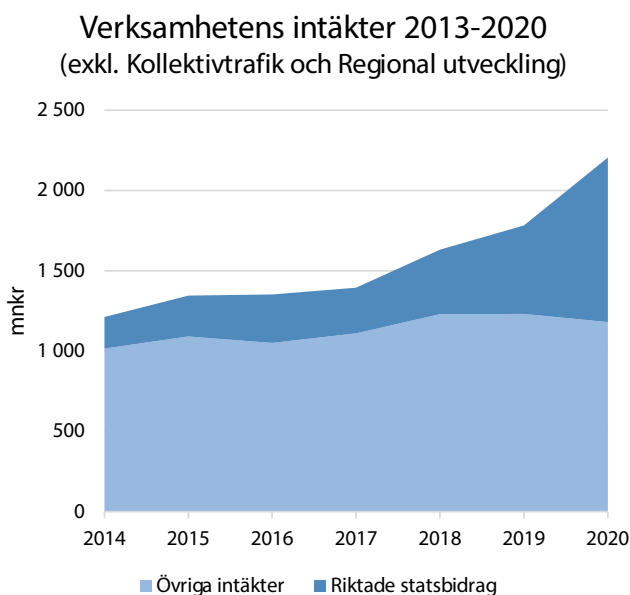


Diagram 2 Verksamhetens intäkter

Diagrammet ovan visar verksamhetens intäkter åren 2013-2020 med de riktade statsbidragen specificerade.

De riktade statsbidragens andel av verksamhetens intäkter har ökat från 12 procent 2013 till 46 procent 2020. För att öka jämförbarheten mellan åren är de nyttillkomna verksamheterna Kollektivtrafik, från 2018, och Regional utveckling, från 2019, exkluderade. Hela ökningen mellan 2019 och 2020 beror på statsbidrag kopplade till pandemin.

Av statsbidragen på totalt 1 036 mnkr avser 887 mnkr så kallade riktade statsbidrag enligt överenskommelser. I övrigt avser 89 mnkr verksamhetsbidrag till enheter inom kultursamverkansmodellen och till folkhögskolorna.

### Riktade statsbidrag enligt överenskommelser

I budgeten ingår riktade statsbidrag, med totalt 430 mnkr medan utfallet blev 1 036 mnkr. Under året tillkom ersättningar kopplade till pandemin vilket är största orsaken till avvikelserna mellan budget och utfall. Nedan följer en beskrivning av de största riktade statsbidragen.

### Stöd till följd av sjukdomen covid-19

Sveriges regioner och kommuner har under 2020 kunnat ansöka om statsbidrag för att ekonomiskt stödja verksamheter inom hälso- och sjukvård till följd av sjukdomen covid-19. Region Dalarna har beviljats totalt 270 mnkr för merkostnader för hälso- och sjukvårdspersonal, smittskyddsåtgärder, sjukvårdsrådgivning, informationsinsatser, anpassningar av bland annat lokaler samt för skyndsamma transporter.

### Ökad nationell testning för covid-19

Regionerna har erhållit statsbidrag för testning och smittspårning av covid-19. Ett startbidrag fördelades baserat på befolkningens mängd med syfte att säkerställa att erforderlig logistik upprättades samt finansiering av informationsinsatser. Därutöver ersattes regionerna med ett schablonbelopp per genomfört test. För smittspårning utbetalades på liknande sätt medel baserat både på befolkningens mängd samt ytterligare medel baserat på antal utförda tester. Totalt erhölet Region Dalarna 207 mnkr inom denna överenskommelse.

### Stöd minskat resande

En förordning om ersättning till regionala kollektivtrafikmyndigheter för minskade biljettintäkter på grund av pandemin beslutades under 2020. Syftet

med ersättningen var att kollektivtrafiken skulle kunna upprätthållas i sådan omfattning att trängsel och därmed risk för ökad smittspridning undveks. Ersättningen baserades på minskningen av biljettintäkter under perioden den 1 mars 2020 till den 30 juni 2020 jämfört med motsvarande period 2019. Region Dalarna erhöll 19 mnkr.

#### *Ny uppdaterad Kömiljard*

Målet med överenskommelsen var att förbättra tillgängligheten samt att utveckla uppföljningen av väntetider till att ge en mer komplett bild av tillgängligheten i vården. På grund av pandemins konsekvenser för hälso- och sjukvården beslutade regeringen under våren 2020 att regionerna inte skulle behöva uppfylla prestationskrav för att få del av kömiljarden 2020. De prestationsbaserade medlen för mars till och med november fördelades utifrån befolkningsstorlek. Totalt erhöll Region Dalarna 82 mnkr.

#### *God och nära vård*

Överenskommelsen är en sammanslagning av de tidigare överenskommelserna God och nära vård, Insatser för ökad tillgänglighet i barnhälsovården med mera och En investering för utvecklade förutsättningar för vårdens medarbetare.

Överenskommelsen för 2020 bestod av fyra utvecklingsområden som alla syftade till att stödja utvecklingen av hälso- och sjukvården med särskild inriktning på den nära vården. Områdena var:

- Utvecklingen av den nära vården med fokus på primärvården
- Ökad tillgänglighet inom barnhälsovården
- Goda förutsättningar för vårdens medarbetare
- Insatser inom ramen för Vision e-hälsa 2025

Region Dalarna erhöll 156 mnkr som bland annat finansierade mobila team på flera orter, Region Dalarnas digitala vårdapp Min vård, implementering av digitalt processtöd, hälsorum, extra ersättning för hembesök, satsningar för att förbättra tillgängligheten och inköp av mobil medicinsk utrustning. Insatser inom barnhälsovårdens delar var bland annat riktade aktiviteter till barn och familjer med ökade behov och risk för sämre hälsa, innefattande förbättrad tandhälsa och bibehållen god vaccinationstäckning. Insatser för att skapa goda förutsättningar för vårdens medarbetare bestod bland annat

av finansiering för utbildning av specialistsjuksköterskor, rekryteringsinsatser inom HR, utbildning av ST-tandläkare, utbildning av AT- och ST-läkare, PTP-psykologer, implementering av searchbaserad rekrytering via LinkedIn, karriärutvecklingsmodell, rekryteringsteam, bemanningscenter med mera. Inom området Vision e-hälsa utvecklades bland annat utbudet gällande invånartjänster bland annat webbtidbokning samt arbete och struktur för digitalisering.

#### *Förbättrad förlossningsvård och insatser för kvinnors hälsa*

Överenskommelsen utgör en del i arbetet för en mer jämställd hälso- och sjukvård och omfattar hela vårdkedjan före, under och efter graviditet. Sedan 2015 har flera överenskommelser som rör kvinnors hälsa tecknats mellan Regeringen och SKR.

Totalt erhöll region Dalarna 26 mnkr och ett flertal insatser inom både specialiserad kvinnosjukvård och primärvård gjordes under året, där vissa insatser redan påbörjades föregående år. Exempel på insatser är betalda barnmorskeutbildningar, självprovtagning av HPV, arbetsmiljöarbete, utbildningsinsatser och lönesatsningar, gemensamt arbete med "Säker vårdkedja under graviditet, förlossning och eftervård".

#### *Psykisk hälsa*

Målsättning med den fleråriga överenskommelsen är att sluta de påverkbara hälsoklyftorna och skapa en god psykisk hälsa för hela befolkningen. Region Dalarna erhöll 22 mnkr för regionen samt del i de läns gemensamma medlen som var 18 mnkr. På grund av pandemin har planerade gemensamma insatser mellan regionen och kommunerna inte kunnat genomföras och 13 mnkr kommer därför återbetalas till SKR. De insatser som har utförts har stärkt första linjens vård för barn och unga genom samtalsmottagningar och ungdomsmottagningar i samverkan med länets kommuner. Satsningen syftar till att barn och unga med psykisk ohälsa ska erbjudas god och nära vård som möter deras behov inom rimlig tid. Överenskommelsen är omfattande och ett flertal områden förutom ovanstående är inkluderade, bland annat suicidprevention, brukarsamverkan, psykiatrisk traumavård och mobil utveckling. Exempel på genomförda insatser är ökad bemanning på ungdomsmottagningarna, psykolog via Min vård

och internetbaserade KBT-behandlingar, utveckling av e-hälsa och e-tjänster för ungdomsmottagningar i Dalarna, projekt Ungdomshälsa, stöd till föräldrar med särskilda behov, suicidprevention, uppstart av fontänhus, samordnad individuell plan (SIP), Case management och collaborative care (vårdsamordning) med mera.

#### *En kvalitetssäker och effektiv sjukskrivnings- och rehabiliteringsprocess*

Målet med den fleråriga överenskommelsen är att genom ekonomiska incitament prioritera sjukskrivningsfrågan för att uppnå en kvalitetssäker och jämställd sjukskrivningsprocess för att förebygga eller förkorta sjukskrivning och främja kvinnor och mäns återgång i arbete. Region Dalarna erhöll 23 mnkr och exempel på gjorda insatser är finansiering av rehabkoordinatorer, länsamordnare samt riktade samordnade insatser för arbete med personer som har långvarig sjukskrivning och/eller smärtproblematik.

#### *Jämlik och effektiv cancervård med kortare väntetider*

Den nationella cancerstrategin syftar till att främja långsiktig utveckling inom centrala områden om bland annat god tillgänglighet, information och sammanhållna vårdkedjor samt kunskapsutveckling inom cancervården.

Insatserna i överenskommelsen delas in i tre områden som motsvarar cancerstrategins delar:

- Prevention och tidig upptäckt.
- Tillgänglig och god vård m.m., med fokus på patienten.
- Kunskapsutveckling, kompetensförsörjning och forskning.

Region Dalarna tilldelades 2020 cirka 9 mnkr för insatser för att stärka cancervården. Stora delar av medlen går till finansiering och drift av operationsroboten på Falu lasarett men medlen användes även till finansiering av samordnare för standardiserade vårdförlopp samt cancersamordnare och utbildningar för kontaktsjuksköterskor.

#### *Överenskommelse om patientsäkerhet, nationella kvalitetsregister med mera*

Överenskommelsen är en samlingsöverenskommelse där SKR till stor del får finansiering för olika nationella insatser. En del av överenskommelsen

handlar om implementering av personcenterade och sammanhållna vårdförlopp –jämlik och effektiv vård med god kvalitet, som en del av det nationella systemet för kunskapsstyrning. Under året har ett flertal vårdförlopp godkänts nationellt och implementeringsarbetet har påbörjats inom regionerna. Initialt genomförs gapanalyser för att undersöka hur dagens praxis ser ut i jämförelse med beslutade vårdförlopp. Regionen tog emot cirka 6 mnkr under 2020 för implementering av vårdförlopp. Medel har även använts till regionens nationella representanter som varit delaktiga i bland annat utformningen av vårdförloppen och sällning i kunskapsunderlag.

#### **Övrigt inom verksamhetens intäkter**

Intäkter från patientavgifter och övriga avgifter är totalt 101 mnkr lägre jämfört med föregående år. Kollektivtrafiken står för 52 mnkr av minskningen och tandvården 34 mnkr. Orsakerna är minskat resande och inställd planerad tandvård på grund av pandemin.

#### **Skatteintäkter**

Regionens största intäkt är skatteintäkter som motsvarar 55 procent av de externa intäkterna. Detta innebär att skatteintäkternas utveckling har en stor påverkan på regionens ekonomi. Skatteintäkterna har minskat med 66 mnkr jämfört med föregående år vilket motsvarar minus en procent. Avvikelsen mot budget är minus 124 mnkr. Orsaken till minskningen är en svagare samhällsekonomi på grund av pandemin. Statliga beskattningsbara transfereringar som till exempel korttidspermitteringar har bidragit till att minska förlusten av skatteintäkter.

#### **Generella statsbidrag och utjämning**

De generella statsbidragen 2020 uppgår till 3 153 mnkr vilket är 283 mnkr högre än budgeterat. På grund av pandemin har staten under året tillskjutit regionerna generella statsbidrag, vilket är anledningen till avvikelsen gentemot budget.

#### **Finansiella intäkter och kostnader**

Årets realiserade vinst på placerade medel uppgår till 77 mnkr. De finansiella kostnaderna är 19 mnkr lägre än budgeterat vilket beror på lägre räntekostnader på pensioner.

# Kostnader

Kostnaderna 2020 uppgår till 11 807 mnkr, och den största andelen utgörs av personalkostnader som står för 51 procent.

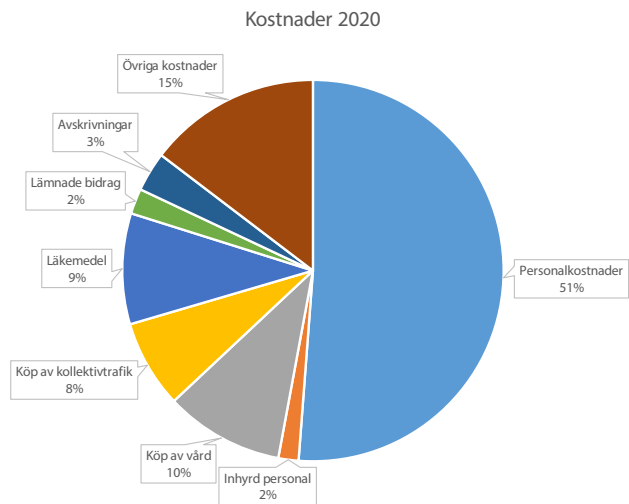


Diagram 3 Kostnader

## Verksamhetens kostnader

Verksamhetens kostnader uppgår till totalt 11 364 mnkr och motsvarar en ökning på 2,3 procent jämfört med 2019.

Personalkostnaderna har under 2020 haft en kostnadsökning på totalt 147 mnkr vilket motsvarar 2,5 procent. En del av ökningen förklaras av årlig lönerrevision. Inom hälso- och sjukvården är ökningen 6,3 procent och förklaras av en ökning av antal årsarbetare. Ökningen beror främst på pandemin. Samtidigt minskade pensionskostnaderna med 99 mnkr under 2020 jämfört med 2019. Totalkostnaden för inhyrd personal uppgår till 203 mnkr vilket är 41 mnkr lägre jämfört med föregående år, motsvarande en minskning med 16,8 procent. Jämfört med budget avviker emellertid kostnaden för inhyrd personal negativt med 42 mnkr. Av de 203 mnkr avser 195 mnkr kostnader för inhyrda läkare. Cirka 74 procent av kostnaderna för inhyrda läkare finns i division primärvård och division psykiatri, där den senare har lyckats sänka kostnaderna för inhyrd personal med 40 procent jämfört med 2019 tack vare distansavtal, rekryteringsinsatser och andra insatser som gett goda resultat. Division primärvård har sänkt sina kostnader för inhyrd personal med 8 procent jämfört med 2019.

Kostnaden för övrig köpt vård, vårdgarantivård och valfritt vård, är 24 mnkr lägre än föregående år. Detta är en effekt av pandemin, patienter har avstått att söka vård i annan region eller att andra regioner också saknat möjlighet att utföra planerad vård.

Kostnader för den högspecialiserade vården är 38 mnkr högre än budget trots att antal remisser till den högspecialiserade vården totalt har minskat med 6 procent. Anledningen är att den vård som köps går mot dyrare behandlingar medan till exempel ortopedin minskat sina skickade med remisser med 16 procent under 2020. Vid kostnader över 800 tkr per vårdtillfälle tar enheten Högspecialiserad vård över kostnaden från remitterande klinik. Enheten har haft höga kostnader 2020, 79,4 mnkr jämfört med 48,6 mnkr 2019. Det finns flera förklaringar till att enheten har höga kostnader 2020: vårdande sjukhus har i ett fall fakturerat avslutad vård 2020, där merparten av vården utförts 2019 till en kostnad av 12 mnkr. I ett annat fall har vården uppgått till 9 mnkr. De här fallen var ovanligt dyra. Under 2020 har den köpta vården överlag varit av den dyrare sorten då de sjukhus regionen köper vård av har prioriterat att hantera pandemin, och endast de svåraste fallen har tagits emot. Detta förklarar de höga kostnaderna trots minskat antal remisser.

Läkemedelskostnader var totalt 54 mnkr högre 2020 jämfört med 2019 motsvarande en ökning med 5 procent. Utfallet 1 116 mnkr är 4 mnkr högre än budget. Inom hälso- och sjukvården avviker posten förmänskade läkemedel negativt mot budget med knappt 10 mnkr framförallt på grund av ökade kostnader för strokemediciner och dyrare diabetesmediciner samt ökad volym diabetespatienter. Posten rekvisitionsläkemedel inom hälso- och sjukvården hade ett överskott jämfört med budget på 11 mnkr, varav knappt 5 mnkr finns inom de så kallade solidariska läkemedlen som har central finansiering.

Kostnaderna för medicinskt material och sjukvårdsartiklar har ökat med 54 mnkr 2020 jämfört med 2019. Ökningen motsvarar 18 procent jämfört med 2019. Totalt 41 mnkr av ökningen förklaras av uppbyggnad av beredskapslager och provtagningstält med tillhörande utrustning. Denna kostnad finns hos finansförvaltningen. I hälso- och sjukvården finns en ökning främst inom division medicinsk service och anledningen är ökade kostnader för reagen-

ser på grund av covidtester. Dessa tester har statlig ersättning. Division kirurgi har 11 mnkr lägre kostnader för medicinskt material jämfört med 2019 och förklaringen är utebliven planerad icke tidskritisk vård.

Kostnaderna för köp av trafik har minskat med 16 mnkr, motsvarade cirka 2 procent, jämfört med föregående år men överstiger budget med 5 mnkr. Avvikelserna mot budget finns främst inom linjetrafik och sjukresor.

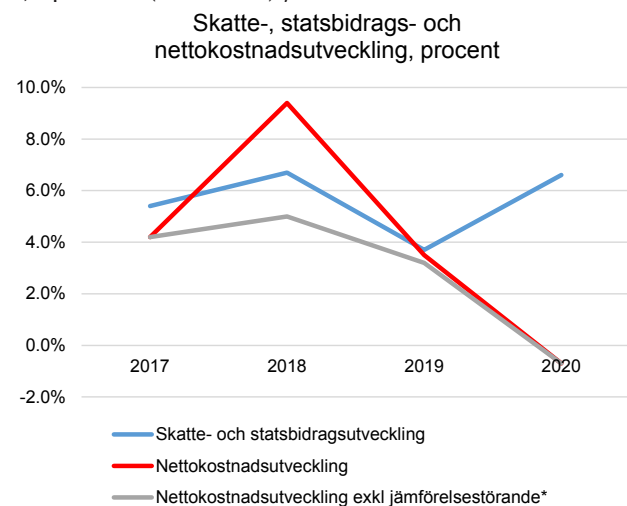
### Avskrivningar

Avskrivningarna har ökat med 18 mnkr jämfört med föregående år. 14 mnkr av ökningen finns inom IT-investeringar.

### Sambandet mellan verksamhetens nettokostnader och utveckling av skatter och generella statsbidrag

Verksamhetens nettokostnader är totalt 387 mnkr lägre än budgeterat. Nettokostnaden minskar med 0,7 procent jämfört med föregående år (69 mnkr). Att nettokostnaden minskar beror främst på att verksamhetens intäkter i form av riktade statsbidrag ökar. Bruttokostnadsutvecklingen 2020 uppgår till 2,2 procent.

Skatter och generella statsbidrag har ökat med 6,6 procent (631 mnkr) jämfört med 2019.



\*Specifikation av jämförelsestörande poster som exkluderats från beräkning 2018, övertagande av kollektivtrafik samt reavinnt från fastighetsförsäljning 2019, Reavinnt från fastighetsförsäljning 2018

Diagram 4 Skatte-, statsbidrags- och nettokostnadsutveckling

### Soliditet

Soliditet är ett nyckeltal som visar hur stor andel av tillgångarna som finansieras med eget kapital. En

analys av soliditeten syftar till att bedöma betalningsförmågan på lång sikt. Vid utgången av 2020 hade regionen en soliditet på 14 procent, vilket är tio procentenheter högre än föregående år.

Pensioner intjänade år 1998 eller senare redovisas som en skuld i balansräkningen motsvarande 3 759 mnkr. Pensionsförpliktelser intjänade före 1998 redovisas i enlighet med gällande lagstiftning och regelverk som ansvarsförbindelse och uppgår till 4 322 mnkr. Om de pensionsförpliktelser som redovisas som ansvarsförbindelse räknas med blir soliditeten minus 45 procent.

### Likvida medel inklusive pensionsportfölj

Vid årsskiftet 2019/2020 fanns 1 462 mnkr tillgängligt i likvida medel fördelat på banktillgodohavanden och pensionsmedel. Saldot på koncernkontot var 267 mnkr vid årets början. Vid årsskiftet 2020/2021 uppgick koncernkontot till 890 mnkr och anskaffningsvärde på pensionsmedel uppgick till 1 600 mnkr, vilket blir totalt 2 490 mnkr. Kontokrediterna har inte behövt utnyttjats under år 2020.

### Upplåning

Vid årets start hade Region Dalarna 200 mnkr i lån. Under början av året gick ett lån på 100 mnkr till förfall. Detta omsattes, ersattes med ett nytt lån, med samma belopp. Låneskulden är därför per 2020-12-31 oförändrad och uppgår till 200 mnkr. Låneramen för år 2020 medgav rätt att öka upplåningen med max 300 mnkr samt att omsätta befintliga lån som gick till förfall.

Inför kommande år 2021 finns en låneram som uppgår till max 600 mnkr samt ger möjlighet att omsätta befintliga lån som går till förfall. Samtliga lån är hos Kommuninvest.

### Investeringar

Under 2020 uppgick investeringarna i regionen till 807 mnkr vilket innebär en genomförandegrad på 84 procent av budget.

Utfallet av fastighetsinvesteringarna 2020 uppgår till 538 mnkr vilket är 89 procent av ursprunglig budget. Skillnaden mellan budget och utfall beror främst på justerad tidplan för projektet nybyggnation på Mora lasarett. En investering på 120 mnkr genomfördes i juni genom förvärv av fastigheter från Dalatrafik

Service AB. Några större projekt som blivit klara under året är ombyggnad av Medicinkliniken Falu lasarett, ombyggnad av Fysioterapi och dietistverksamhet på Falu lasarett, ny entré Avesta lasarett och ny bussdepå i Ludvika.

#### IT-investeringar

- Hyr PC 2020
- Switchar EOL
- Byte switchar
- Utbyte av noder
- Utbyte av backupmiljön
- FOQ-etablering
- RIS PACS

#### Hälso- och sjukvårdsinvesteringar

- Genomlysningslabb
- Röntgenutrustning coronalabb

Större nu pågående projekt:

#### Fastighetsinvesteringar

- Makulaenheten Falu lasarett
- Ställverk Falu lasarett
- Utbyggnad hus 09 IVA Falu lasarett
- Ortopedkliniken Falu lasarett
- Nybyggnad VC,HAB,BUP Mora lasarett

#### Verksamheternas ekonomi

Verksamhetens nettokostnader är totalt 387 mnkr lägre än budgeterat. Nettokostnaden minskar med 0,7 procent jämfört med föregående år (69 mnkr). Att nettokostnaden minskar beror främst på att verksamhetens intäkter i form av riktade statsbidrag ökar. Bruttokostnadsutvecklingen 2020 uppgår till 2,2 procent.

Se avsnitt "Driftredovisning" för fördjupad beskrivning av verksamheternas ekonomi.

#### Över- och underskottshantering för Hälsoval, Folk- tandvården och Hjälpmedelsnämnden Dalarna

Se även not 21 till balansräkningen, Eget kapital. För 2020 överförs inga över- eller underskott på grund av pandemins påverkan på de ekonomiska resultaten.

#### Hälsoval i egen regi

Totalt ackumulerat överskott uppgår till 36 mnkr.

#### Folk tandvården

Totalt ackumulerat överskott uppgår till 1 mnkr.

#### Hjälpmedelsnämnden Dalarna

Totalt ackumulerat överskott uppgår till 4 mnkr.

### Intern styrning och kontroll

Under året har nämnder och förvaltningar arbetat med att genomföra internkontrollpunkterna och samtliga nämnder har lämnat en rapport till regionstyrelsen om resultatet av nämndernas arbete med internkontroll 2020.

I tabellen nedan redovisas resultatet av internkontrollpunkterna för respektive nämnd. Internkontrollpunkter som har fått resultat grönt visar inga eller godtagbara avvikelser, medan punkter som har resultat gult eller rött behöver behandlas vidare för att uppnå önskat resultat.

| Resultat av granskade processer/moment |           |           |          |
|----------------------------------------|-----------|-----------|----------|
| Antal resultat per nämnd               | ●         | ▲         | ■        |
| Hälso- och sjukvårdsnämnd/             | 7         | 3         | 0        |
| Hälso- och sjukvård                    |           |           |          |
| Hälso- och sjukvårdsnämnd/             | 5         | 0         | 0        |
| Hörsel och syn                         |           |           |          |
| Regionstyrelse/                        | 2         | 3         | 2        |
| Central förvaltning                    |           |           |          |
| Fastighetsnämnd                        | 7         | 3         | 0        |
| Servicenämnd/Gemensam                  | 3         | 1         | 0        |
| nämnd för kostsamverkan                |           |           |          |
| Kultur- och bildningsnämnd             | 3         | 2         | 0        |
| Tandvårdsnämnd                         | 4         | 2         | 1        |
| Kollektivtrafiknämnd                   | 8         | 1         | 3        |
| Patientnämnd                           | 3         | 0         | 0        |
| Gemensam nämnd                         | 4         | 5         | 1        |
| Hjälpmedel Dalarna                     |           |           |          |
| Regional utvecklingsnämnd              | 1         | 1         | 1        |
| <b>Summa</b>                           | <b>47</b> | <b>21</b> | <b>8</b> |

● Inga eller godtagbara avvikelser finns

▲ Avvikelse/brister observerade – åtgärd bör övervägas

■ Betydande avvikelser/brister observerade - åtgärd krävs

Tabell 9 Resultat av granskade processer/moment

Av nämndernas totalt sjuttiosex internkontrollpunkter för 2020 har fyrtiosju punkter redovisats med resultat "inga eller godtagbara avvikelser" och tjuvgoen punkter med "avvikelse/ brister observerade – åtgärd bör övervägas".



Åtta av internkontrollpunkterna bedöms ha "betydande avvikelser/brister observerade – åtgärd krävs". Regionstyrelsen/Central förvaltnings arbete med utveckling av samverkanskompetens har inte kunnat genomföras enligt ursprungliga förutsättningar, men är ändå delvis hanterat i samband med organisations-översynen. Tandvårdsnämnden har utfört mätningar av vårdhygien på behandlingsrummen, resultatet påvisade brister varpå åtgärder och uppföljande kontroller har genomförts. Kollektivtrafiknämnden har tre punkter i internkontrollplanen som avser risk för avbrott i telefoni, el eller datatrafik. Arbetet med MiT pågår fortfarande men färdiga handlingsplaner och rutiner för avbrott har ej färdigställts. Hjälpmedelsnämnd Dalarna har inte haft möjlighet att följa upp egenkontrollen gällande förskrivna hjälpmedel, men planerar att göra det under 2021. Regionala utvecklingsnämnden ska fortsätta arbetet mot brister i anpassningen av IT-system och IT-stöd.

Nämndernas fullständiga rapporter finns sammanställda i dokumentet Uppföljning av intern styrning och kontroll 2020, RD21/00583, som behandlas av regionstyrelsen. Utdrag ur nämndernas rapporter finns i bilaga till årsredovisningen.

## Balanskravsresultat

Balanskravet är kommunallagens regelverk för krav på ekonomisk balans mellan intäkter och kostnader. Om kostnaderna är större än intäkterna ett enskilt räkenskapsår uppstår ett underskott som ska återställas inom de tre efterföljande åren.

Årets balanskravsresultat är positivt och uppgår till 203 mnkr, vilket därmed lever upp till lagens krav. Jämfört med tidigare år är balanskravsresultatet bättre. Årets resultat enligt resultaträkningen är 793 mnkr, innehållande orealiserade vinster om 77 mnkr, som inte ska ingå i balanskravsresultatet. Region Dalarna kommer att tillämpa resultatutjämningsreserv enligt kommunallagen från och med 2020. Då

Region Dalarnas egna kapital är negativt, inklusive ansvarsförbindelsen för pensionsförpliktelser får reservering få göras med högst ett belopp som motsvarar den del av årets resultat efter balanskravsjusteringar som överstiger två procent av summan av skatteintäkter samt generella statsbidrag och kommunalekonomisk utjämning. Reservering av medel till resultatutjämningsreserv görs med 513 mnkr.

Enligt gällande normering redovisas balanskravsutredningen nedan. Balanskravsutredningen syftar till att visa hur balanskravsresultatet har uppstått.

| Balanskravsutredning (mnkr)                                        | 2020       | 2019     | 2018      |
|--------------------------------------------------------------------|------------|----------|-----------|
| Årets resultat enligt resultaträkningen                            | 793        | 155      | 65        |
| - samtliga realisationsvinster                                     | -          | -        | -34       |
| + realisationsvinster enligt undantagsmöjlighet                    | -          | -        | 34        |
| + realisationsförluster enligt undantagsmöjlighet                  | -          | -        | -         |
| +/- orealiserade vinster och förluster i värdepapper               | -77        | -148     | -         |
| -/+ återföring av orealiserade vinster och förluster i värdepapper | -          | -        | -         |
| <b>= Årets resultat efter balanskravsjusteringar</b>               | <b>716</b> | <b>7</b> | <b>65</b> |
| - Reservering av medel till resultatutjämningsreserv               | -513       | -        | -         |
| + Användning av medel från resultatutjämningsreserv                | -          | -        | -         |
| <b>= Årets balanskravsresultat</b>                                 | <b>203</b> | <b>7</b> | <b>65</b> |

Region Dalarna tillämpar resultatutjämningsreserv (RUR) med början år 2020

Tabell 10 Balanskravsutredning

# Väsentliga personalförhållanden

## **Hantering av personella resurser under covid-19 pandemin**

Ett viktigt uppdrag under året har varit att bistå med rekrytering av den extra bemanning som krävts för att kunna bedriva vård av Covidpatienter. I ett tidigt skede startade arbetet med att söka extern personal som kunde gå in och stärka upp inom hälso- och sjukvården. Sammanlagt har det tillfälliga bemanningscentret hanterat fler än 500 intresseanmälningar och anställt 63 sjuksköterskor och undersköterskor.

Utifrån en kompetensinventering som skickades ut till all personal inom Region Dalarna förflyttades totalt 112 sjuksköterskor och 168 undersköterskor för att arbeta på covid-avdelningar.

Ett utbildnings-/introduktionskoncept togs fram för att ge de nyrekryterade personerna en god start innan de påbörjade sina anställningar på covid-avdelningar.

Särskilda ekonomiska ersättningar har vid olika tillfällen utgetts till personal som arbetat med Covid 19-patienter.

## **Nämndernas händelser i urval**

### **Regionstyrelsen**

#### *Central förvaltning*

Under 2020 påbörjades en översyn av Central förvaltning med syfte att möjliggöra ett bättre samarbete mellan enheter och funktioner samt skapa bättre möjligheter till samverkan.

Under den pågående pandemin har förvaltningen lånat ut personal med Hälso-och sjukvårdskompetens till Hälso-och sjukvården samtidigt som förvaltningen internt tillfälligt har organiserat om sig för att på bästa sätt stödja verksamheterna under den pågående pandemin.

### **Hälso- och sjukvårdsnämnd**

#### *Hälso- och sjukvården*

2020 har på grund av pandemin inneburit stora förändringar för hela Hälso- och sjukvården. Verksamheter har ställt om och personal har fått flytta

för att öka beredskapen inom covid-vården. Totalt har drygt 160 medarbetare förflyttats in till de avdelningar som vårdat covidpatienter. Som ett led i översynen av Central förvaltning inrättades en egen hälso- och sjukvårdsförvaltning. I ett första steg innebar det att ett antal medarbetare flyttades från central förvaltning till hälso- och sjukvårdsförvaltningen.

### **Servicenämnd**

Utifrån Coronapandemin har förvaltningen fått utökade uppdrag, exempelvis inom lokalvård, logistik och tvätt. Förvaltningen var också tidigt ute med en kompetensförsörjningsstrategi för att säkra kritiska verksamheter i händelse av stora bortfall av personal till följd av covid-19.

Förvaltningen har tillsammans med Hälso-och sjukvården under året arbetat strategiskt med breddinförande av Vårdnära service (VNS). I dagsläget pågår rekrytering av servicemedarbetare med en omfattning av cirka 40-50 tjänster.

### **Kultur och bildningsnämnd**

Pandemin har tvingat verksamheterna inom Kultur- och bildning att till stor del bedriva undervisning på distans. Man har också lånat ut personal, som en åtgärd för att stötta hälso-och sjukvården, bland annat har Malungs folkhögskola lånat ut personal till kök- och till vårdavdelning på Mora lasarett. Utlåning av handläggare till kulturrådet har skett, detta för att bistå vid fördelning av statligt krisstöd.

### **Tandvårdsnämnd**

Tandvårdsförvaltningen står inför en generationsväxling bland tandsköterskor och tandhygienister under kommande 5-10 års period. Antalet anställda som är över 60 år är totalt 21 procent. Under 2020 har en kompetensförsörjningsplan tagits fram för Tandvårdsförvaltningen med tillhörande handlingsplan som består av aktiviteter som syftar till att attrahera, rekrytera, utveckla, behålla och avveckla personal.

### **Gemensam nämnd för kostsamverkan**

Under senare delen av 2020 har ett arbete genomförts för att hantera avvecklingen av de fyra mot-

tagningsköken i Mora kommun. De reducerade produktionsvolymerna som följer på åtgärden resulterar i att tio befattningar inom verksamheten avvecklas.

## Personalresurser

Definitioner:

**Antal anställda** definieras som antalet personer, vilka innehar en månads-avlönad anställning.

**Antal årsarbetare** beräknas som antal anställda x anställningens systerställningsgrad. Eventuella tjänstledigheter är ej avdragna.

**Faktiska årsarbetare** beräknas som årsarbetare minus tjänstledigheter utan lön, sjukledigheter > 14 dagar och grund/vidareutbildning med lön.

**Arbetad tid** anger antalet arbetade timmar för samtliga anställda. Inhyrd personals arbetade tid ingår inte.

|                            | 2020  | 2019  | Förändring mot föregående år |
|----------------------------|-------|-------|------------------------------|
| Antal faktiska årsarbetare | 7595  | 7460  | 1,8 procent                  |
| Antal anställda            | 9177  | 9008  | 1,9 procent                  |
| - varav heltid             | 7 189 | 7 067 |                              |
| - varav deltid             | 1 988 | 1 941 |                              |

Antal faktiska årsarbetare och anställda mäts periodens sista dag.

Tabell 11 Faktiska årsarbetare

Vid årsskiftet 2020 har antalet faktiska årsarbetare ökat med 135 stycken eller 1,8 procent jämfört med 2019. Hälso- och sjukvården står för den största delen av ökningen.

Av regionens anställda arbetar 78 procent heltid.

### Faktiska årsarbetare

| Förvaltning                 | 2020-12-31    | 2019-12-31    | Förändring   |
|-----------------------------|---------------|---------------|--------------|
| (antal)                     | 548,3         | 552,7         | -4,5         |
| Central förvaltning         | 525,1         | 520,9         | 4,2          |
| Hjälpmiddel Dalarna         | 92,7          | 91,0          | 1,7          |
| Hälso- och sjukvård         | 5773,8        | 5667,7        | 106,1        |
| Hörsel & Syn Region Dalarna | 61,0          | 63,0          | -2,0         |
| Kollektivtrafik             | 76,8          | 81,1          | -4,3         |
| Kostsamverkan Mora          | 29,8          | 28,0          | 1,8          |
| Kultur- och bildning        | 151,4         | 143,9         | 7,5          |
| Patientnämnden              | 5,0           | 5,0           | 0,0          |
| Regionala utvecklingsförv   | 36,7          | 31,6          | 5,1          |
| Regionfastigheter           | 24,8          | 25,3          | -0,5         |
| Regionservice               | 407,3         | 399,8         | 7,5          |
| Revisionskontoret           | 1,0           | 1,0           | 0,0          |
| Tandvårdsförvaltningen      | 410,0         | 401,9         | 8,1          |
| <b>Totalt</b>               | <b>7595,4</b> | <b>7460,3</b> | <b>135,2</b> |

Tabell 12 Faktiska årsarbetare

### Arbetad tid, förändring 2019 – 2020\*

| (Timmar)                                   | 2019       | 2018       | Förändring mot föregående år |
|--------------------------------------------|------------|------------|------------------------------|
| Arbetad tid timmar, alla*                  | 13 240 020 | 13 076 564 | 1,2 procent                  |
| - varav timanställda                       | 442 993    | 487 135    | -9,1 procent                 |
| - varav mertid/övertid samtlig personal    | 208 885    | 192 877    | 8,3 procent                  |
| - varav arbete under jour/beredskap läkare | 175 605    | 163 775    | 7,2 procent                  |
| Arbetad tid timmar, inhyrda läkare         | 138 226    | 175 688    | -21,3 procent                |
| Arbetad tid timmar, inhyrda sjuksköterskor | 11 338     | 4 451      | 154,7 procent                |

\*Justerade timmar med hänsyn till antal arbetsdagar 2019-2020. En dag = 51891 tim.

Tabell 13 Arbetade timmar

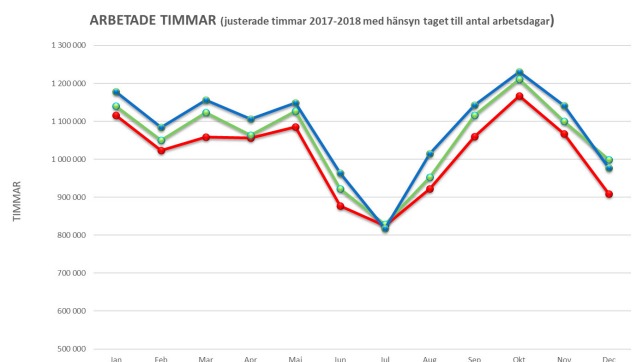


Diagram 5 Arbetade timmar

Övertiden har ökat, vilket huvudsakligen förklaras av ett större personalbehov på grund av pandemin. Samtidigt har timanställda nyttjats i mindre omfattning inom hälso- och sjukvården.

Den arbetade tiden för inhyrda läkare har minskat med drygt 20 procent, medan inhyrda sjuksköterskor har ökat i omfattning jämfört med 2019. mnkr högre än föregående år. Kostnaderna är högst i division primärvård (112 mnkr) och division psykiatri (71 mnkr). Division primärvård har inte ökat kostnaden jämfört med föregående år och division psykiatri har minskat sin kostnad med 12 mnkr 2019.

## Arbetad tid, förändring per kategori 2019-2020

| Yrkesgrupp/kategori   | Timmar         | Procent    |
|-----------------------|----------------|------------|
| Adm/Ledn              | 58 178         | 3,3        |
| Läkare                | 70 453         | 5,2        |
| Medicinsk sekreterare | 14 855         | 2,2        |
| Rehab/Förbyggande     | 22 772         | 2,2        |
| Service               | 35 037         | 4,6        |
| Sjukhustekn/Lab pers  | 4 007          | 0,9        |
| Sjuksköterskor m.fl.  | 30 162         | 0,9        |
| Tandläkare            | -3 539         | -2,4       |
| Tandsköterskor m.fl.  | -39 869        | -8,7       |
| Teknik                | 8 913          | 4,5        |
| Undersköterskor m.fl. | -44 846        | -1,8       |
| Utb/kultur            | 7 334          | 3,7        |
| <b>Totalt</b>         | <b>163 456</b> | <b>1,2</b> |
| <b>Totalt</b>         | <b>466 551</b> | <b>3,8</b> |

\* Justerade timmar med hänsyn till antal arbetsdagar 2019-2020. En dag = 51891 tim.

Tabell 14 Arbetad tid, förändring 2019-2020

I stort sett samtliga yrkeskategorier har arbetat fler timmar under 2020 – utom inom Tandvården som under sommaren och hösten stängde delar av verksamheten på grund av brist på vissa skyddsartiklar, vilket var en följd av covid-19.

## Personalomsättning

### Definitioner:

Antal personer som slutat sin anställning i landstinget /antal anställda. Mäts 1/1 och 31/12 och endast för tillsvidareanställd personal och externa avgångar.

### Personalomsättning per kategori 2019-2020

(Tillsvidareanställd personal)

| Yrkesgrupp/Kategori   | 2020 procent | 2019 procent |
|-----------------------|--------------|--------------|
| Sjuksköterskor m.fl.  | 9,7          | 9,6          |
| Undersköterskor m.fl. | 7,9          | 9,7          |
| Läkare                | 5,5          | 6,9          |
| Tandläkare            | 15,7         | 16,5         |
| Tandsköterskor m.fl.  | 8,2          | 13,7         |
| Adm/Ledn              | 8,5          | 9            |
| Medicinsk sekreterare | 6,3          | 8,4          |
| Rehab/Förebyggande    | 8,3          | 10,7         |
| Sjukhustekn/Lab pers  | 6,6          | 6,7          |
| Utb/Kultur            | 13,3         | 9,9          |
| Teknik                | 8,1          | 11,1         |
| Service               | 5,1          | 6,2          |
| <b>Totalt</b>         | <b>8,3</b>   | <b>9,3</b>   |

Tabell 15 Personalomsättning per kategori 2019-2020

Personalomsättningen beskriver den totala omsättningen inklusive pensionsavgångar. Personalom-

sättningen har minskat med en procentenhet jämfört med 2019.

Personalomsättningen per nämnd /förvaltning:

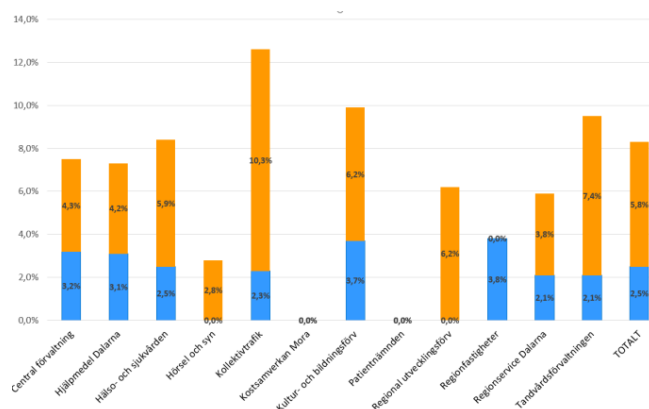


Diagram 6 Personalomsättning per nämnd/förvaltning

### Hälso- och sjukvårdsnämnden

Hälso- och sjukvårdsförvaltningen har ca 120 fler anställda jämfört med förra året. Personalomsättningen ligger på samma nivå som förra året för sjuksköterskor medan den har minskat inom yrkeskategorierna undersköterskor, läkare och medicinska sekreterare.

### Tandvårdsnämnden

Personalomsättningen i Folk tandvården har sjunkit med 3,8 procent jämfört med 2019. Tandläkare är fortfarande den yrkeskategori som haft högst personalomsättning med 15,9 procent. Under året har ett antal av de internationellt rekryterade tandläkarna återvänt till sitt hemland på grund av pandemin, samt att det fortfarande råder svårigheter i att behålla de internationellt rekryterade tandläkarna på landsbygdsorterna.

### Service-nämnden

Personalomsättningen är 5,9 procent i serviceförvaltningen. Totalt 25 medarbetare har slutat inom förvaltningen varav 9 medarbetare har gått i pension.

### Gemensam nämnd Kostsamarbetan Mora

Avvecklingen av fyra mottagningskök i Mora kommun ger en reducering av totalt 10 befattningar inom verksamheten.

### Kollektivtrafiknämnden

Den förhållandevis höga personalomsättningen inom kollektivtrafikförvaltningen kopplas till måna-

derna i början av 2020, då några anställda lämnade förvaltningen och ett antal nya medarbetare med tillfälliga uppdrag tillkom. När nya permanenta medarbetare tillträdde så slutade även de med tillfälliga uppdrag.

## Lönekostnader och kostnader för inhyrd personal

| Valda personal-kostnader (mnkr)  | 2020 resultat | 2019 resultat | Diff. mnkr | Diff. procent |
|----------------------------------|---------------|---------------|------------|---------------|
| Löner exklusive sociala avgifter | 4 048         | 3 830         | 218        | 5,7           |
| Inhyrd personal läkare           | 196           | 244           | -48        | -18,9         |
| Inhyrd personal sjuksköterska    | 7             | 3             | 4          | 138,0         |
| Inhyrd personal övrigt           | 1             | 1             | 0          | -11,1         |

Tabell 16 Lönekostnader och kostnader för inhyrd personal

Lönekostnaderna har totalt ökat med 5,7 procent jämfört med 2019. Utöver ordinarie löneöversyn bidrar även ett ökat antal anställda samt högre sommarersättning och särskild ersättning för arbete på Covid-avdelningar till den ökade lönekostnaden.

Kostnaden för inhyrda läkare har minskat med 48 mnkr eller 19 procent. Största minskningen har genomförts inom divisionerna Medicin och Psykiatri, där kostnaderna minskat med drygt 40 procent.

Den största kostnadsökningen för inhyrda sjuksköterskor finns inom division Kirurgi.

## Kompskuld (innestående kompensation)

| (Timmar/mnkr)       | 2020          |             | 2019          |             |
|---------------------|---------------|-------------|---------------|-------------|
|                     | Timmar        | mnkr        | Timmar        | mnkr        |
| Komp. personal övr. | 19 273        | 5,7         | 19 871        | 5,7         |
| Komp. läkare        | 60 416        | 31,9        | 54 052        | 29,2        |
| <b>Total</b>        | <b>79 689</b> | <b>37,6</b> | <b>73 923</b> | <b>34,9</b> |

Tabell 17 Kompskuld (innestående kompensation)

Läkarnas innestående kompensation för övertid, jour och beredskap har ökat med drygt sextusen timmar, vilket motsvarar 2,7 mnkr jämfört med 2019. Övrig personal ligger kvar på motsvarande nivåer som för 2019.

## Sjukfrånvaro

|                                                                           | 2020 | 2019 | Förändring procentenheter föregående år |
|---------------------------------------------------------------------------|------|------|-----------------------------------------|
| Sjukfrånvaro uttryckt i procent av ordinarie arbetstid                    | 6,0  | 6,4  | 0,4                                     |
| Korttidssjukfrånvaro (dag 1-14) uttryckt i procent av ordinarie arbetstid | 2,4  | 2,4  | 0,0                                     |

Tabell 18 Sjukfrånvaro

Regionens mål att minska sjukfrånvaron med 0,5 procentenheter under året har inte nåtts eftersom pandemin istället medfört ökad sjukfrånvaro. Korttidssjukfrånvaron har i genomsnitt ökat till 3,5 procent och den längre sjukfrånvaron till 7,5 procent av ordinarie arbetstid.

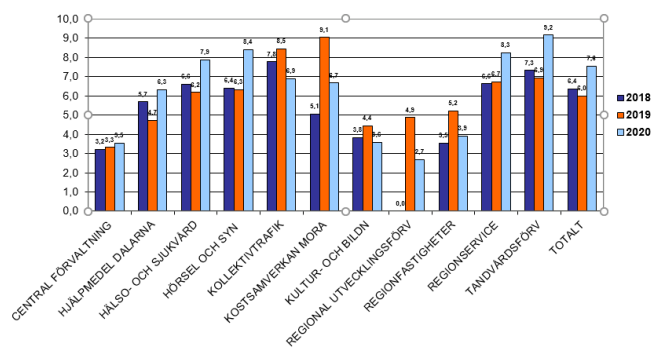


Diagram 7 Total sjukfrånvaro per förvaltning

Generellt sett har verksamheter där personalen har mycket patientkontakt en ökad sjukfrånvaro, detta eftersom minsta symtom på Covid-19 inneburit att personalen skulle sjukskriva sig. Personal i verksamheter utan direkta patientkontakter har i större utsträckning kunnat distansarbete vid symtom på covid-19.

| Sjukfrånvaro i procent av ordinarie arbetstid 2020 | Totalt     | Kvinnor    | Män        |
|----------------------------------------------------|------------|------------|------------|
| <b>Totalt</b>                                      | <b>7,6</b> | <b>8,3</b> | <b>4,9</b> |
| 0-29 år                                            | 7,4        | 8,0        | 5,1        |
| 30-49 år                                           | 7,3        | 8,2        | 4,2        |
| 50- år                                             | 7,9        | 8,5        | 5,9        |

Tabell 19 Sjukfrånvaro i procent av ordinarie arbetstid 2020

Kvinnornas sjukfrånvaro är högre än männens i samtliga åldersintervall. Anställda över 50 år har något högre sjukfrånvaro än yngre medarbetare.

## Arbetsmiljö

Region Dalarna betonar vikten av att erbjuda en god arbetsmiljö för medarbetarna. Detta görs bland annat genom att erbjuda fyra dagars grundutbildningar i arbetsmiljö för chefer, skyddsombud och HR samt deltagande i chef-och ledarskapsprogrammet. Utöver de allmänna utbildningsinsatserna har det på förfrågan gjorts anpassade insatser på enskilda arbetsplatser avseende hälsofrämjande arbetsmiljö och rehabilitering.

Arbetsmiljöredovisningen följer upp att författningskrav gällande arbetsmiljöområdet efterlevs, liksom Region Dalarnas policys, styrdokument, kollektivavtal/MBA. Resultatet sammanställs och redovisas på koncernnivå.

Antalet rapporterade negativ händelse/tillbud 2020 har ökat till 757 stycken jämfört med 638 stycken under 2020, varav 206 ärenden uppgetts vara kopplade till Covid-19. Antal rapporterade händelser gällande våld och hot var 108 stycken 2020, vilket är 16 färre än 2019.

## Förväntad utveckling

SKR:s bedömning är att konjunkturen i Sverige kommer att stärkas under 2021. Det är under den andra halvan av 2021 som BNP och sysselsättning förväntas utvecklas bättre. Pandemin har fortsatt avgörande påverkan för utvecklingen, hur smittspridning, vaccinationsprogram och restriktioner fortlöper världen över. Prognososäkerheten är fortsatt hög jämfört med normalt. SKRs scenario består av en utdragen återhämtning av den svenska samhällsekonomin, ett balanserat konjunkturläge väntas först 2024.

|                                                             |      | Utfall<br>2020 | Budget<br>2021 | Plan<br>2022 | Plan<br>2023 |
|-------------------------------------------------------------|------|----------------|----------------|--------------|--------------|
| Verksamhetens intäkter                                      | mnkr | 2 441          | 2 030          | 1 968        | 1 755        |
| Verksamhetens kostnader                                     | mnkr | -11 762        | -12 041        | -12 184      | -12 141      |
| Skatteintäkter och statsbidrag                              | mnkr | 10 134         | 10 279         | 10 502       | 10 728       |
| Finansnetto                                                 | mnkr | -20            | -62            | -76          | -130         |
| Årets resultat                                              | mnkr | 793            | 206            | 210          | 212          |
| Årets resultat, balanskravsjust                             | mnkr | 716            | 206            | 210          | 212          |
| Avsättning RUR                                              | mnkr | 513            | -              | -            | -            |
| Årets balanskravsresultat                                   | mnkr | 203            | 206            | 210          | 212          |
| <hr/>                                                       |      |                |                |              |              |
| Investeringar                                               | mnkr | 807            | 873            | 1 142        | 1 017        |
| <hr/>                                                       |      |                |                |              |              |
| Överskott i förhållande till skatteintäkter och statsbidrag | %    | 7.1            | 2.0            | 2.0          | 2.0          |
| Soliditet                                                   | %    | 14             | 9.6            | 10.9         | 12.0         |
| Soliditet inkl. ansvarsförbindelse                          | %    | -45            | -48            | -36          | -29          |
| Lån vid årets slut                                          | mnkr | 200            | 716            | 1 311        | 3 759        |

Tabell 20 Förväntad utveckling

Regionfullmäktige har beslutat om budget för 2021 samt plan för 2022-2023 enligt tabellen ovan.

Målet i regionplanen är att årets resultat 2021-2023 ska uppgå till minst 2 procent av skatteintäkter och generella statsbidrag. Detta mål har flera syften, bland annat för att stärka regionens soliditet men även för att få ett tillräckligt kassaflöde för att kunna göra placeringar på 400 mnkr per år för att möta pensionsåtaganden och pensionsutbetalningar samt behålla en tillräckligt hög egenfinansieringsgrad för investeringar.

Regionen står inför utökad investeringsbehov under de kommande åren, framförallt på fastigheter. Det utgör en stor utmaning i att genomföra den investeringsplan för fastigheter som fullmäktige fastställt. Behoven av lokalförändring är stora, främst bero-

ende på ett åldersdigert fastighetsbestånd, ökade verksamhetskrav och medicinteknisk utveckling samt ökade krav på fastigheters robusthet, i form av el-, värme- och vattenförsörjning samt andra tekniska system. Investeringsnivån är även med historiska mått mätt mycket hög kommande planperiod.

I regionplanen för 2021 finns fyra målområden specificerade:

- medborgare
- medarbetare och ledarskap
- hållbar utveckling
- digitalisering

Dessa är vägledande i nämndernas och verksamheternas målstyrningsprocesser.



## Pensioner

För att kunna möta de ökande pensionskostnaderna, som successivt utgör en större andel av personalkostnaderna, ingår i regionplanen att göra placeringar i finansiella instrument, såsom aktier, aktiefonder, räntebärande papper samt alternativa instrument, för att både skapa en positiv avkastning över tid samt kunna möta det likvidutflöde som pensionsbetalningarna och för att inte begränsa möjligheten att bedriva den framtida verksamheten. Målet är att placera 400 mnkr per år under närmaste tioårsperioden för att skapa en tillräcklig ekonomisk stabilitet med anledning av regionens pensionsåtagande och pensionsbetalningar.

## Effektiviseringar

Utifrån de försämrade ekonomiska förutsättningarna tillsammans med en fortsatt hög efterfrågan på hälso och sjukvård med kösituationer i vissa fall, krävs ett kontinuerligt arbete med effektiviseringar. Ökad effektivitet och produktivitet kan åstadkommas till exempel genom ett aktivt arbete med nya eller förändrade arbetssätt, stöd av digitalisering, rätt använd kompetens och förebyggande arbete. Viktiga instrument i detta arbete är planering, samordning, uppföljning samt att agera vid avvikelser med förbättringar och prioriteringar.

## Kompetensförsörjning

Ett fortsatt behov av kompetensförsörjning finns inom regionen för flera yrkeskategorier, speciellt för bristyrken inom hälso- och sjukvården samt tandvården. Ett viktigt led är att vidareutveckla regionens strategi för att rekrytera, behålla och vidareutveckla avsedd personal inom de olika verksamheterna för att få en mera långsiktig och stabil kompetensförsörjning med en lägre personalomsättning som följd och minskat behov av inhyrd personal.

## Nytt vårdinformationsstöd, FVIS i Region Dalarna

Arbetet med framtidens vårdinformationssystem, FVIS, är ett samarbete inom SUSSA samverkan. SUSSA står för strategisk utveckling av sjukvårdsstödjande applikationer och är en samverkansgrupp för nio regioner. SUSSA samverkan är ett unikt samarbete i Sverige där den övergripande idén är att samverka för att uppnå målen i nationell vision

för e-hälsa 2025. Samverkan skapar förutsättningar för effektivare arbetssätt i vården och bidrar till att regionerna kan erbjuda en god och jämlik vård. Region Dalarna tecknade avtal med leverantören i juni 2020 och kommer under 2021 arbeta med förberedelser för implementation. Bytet till det nya vårdinformationsstödet planeras ske 2023-2024.

# Finansiella rapporter

## Resultaträkning

| (mnkr)                                   | Not | Resultat<br>2020 | Resultat<br>2019 |
|------------------------------------------|-----|------------------|------------------|
| Verksamhetens intäkter                   | 1   | 2 441            | 2 096            |
| Verksamhetens kostnader                  | 2,3 | -11 364          | -11 106          |
| Avskrivningar                            |     | -398             | -380             |
| <b>Verksamhetens nettokostnad</b>        |     | <b>-9 321</b>    | <b>-9 390</b>    |
| Skatteintäkter                           | 4   | 6 981            | 7 047            |
| Generella statsbidrag och utjämning      | 5   | 3 153            | 2 457            |
| <b>Verksamhetens resultat</b>            |     | <b>813</b>       | <b>114</b>       |
| Finansiella intäkter                     | 6   | 87               | 158              |
| Finansiella kostnader                    | 7   | -107             | -117             |
| <b>Resultat efter finansiella poster</b> |     | <b>793</b>       | <b>155</b>       |
| Extraordinära poster                     |     | 0                | 0                |
| <b>Årets resultat</b>                    |     | <b>793</b>       | <b>155</b>       |

Tabell 21 Resultaträkning

# Balansräkning

| (mnkr)                                                | Not   | 2020         | 2019         |
|-------------------------------------------------------|-------|--------------|--------------|
| <b>Tillgångar</b>                                     |       |              |              |
| <i>Anläggningstillgångar</i>                          |       |              |              |
| Immateriella tillgångar                               | 8     | 2            | 21           |
| <i>Materiella tillgångar:</i>                         |       |              |              |
| – Mark, byggnader och tekniska anläggningar           | 9,10  | 2 333        | 1 934        |
| – Maskiner och inventarier, konst                     | 11.12 | 890          | 853          |
| – Pågående projekt                                    | 13    | 289          | 309          |
| Finansiella anläggningstillgångar                     | 14    | 251          | 255          |
| <b>Summa anläggningstillgångar</b>                    |       | <b>3 766</b> | <b>3 372</b> |
| <i>Omsättningstillgångar</i>                          |       |              |              |
| Förråd m.m.                                           | 15    | 48           | 45           |
| Fordringar                                            | 16    | 851          | 755          |
| Kortfristiga placeringar                              | 17    | 1 825        | 1 342        |
| Kassa och bank                                        | 18    | 890          | 267          |
| <b>Summa omsättningstillgångar</b>                    |       | <b>3 614</b> | <b>2 409</b> |
| <b>Summa tillgångar</b>                               |       | <b>7 380</b> | <b>5 782</b> |
| <b>Eget kapital, avsättningar och skulder</b>         |       |              |              |
| <i>Eget kapital</i>                                   |       |              |              |
| – Årets resultat                                      | 19    | 793          | 155          |
| – Övrigt eget kapital                                 |       | 225          | 81           |
| <b>Summa eget kapital</b>                             |       | <b>1 018</b> | <b>236</b>   |
| <i>Avsättningar</i>                                   |       |              |              |
| Avsättningar för pensioner och liknande förpliktelser | 20    | 3 759        | 3 554        |
| Andra avsättningar                                    | 21    | 0            | 0            |
| <b>Summa avsättningar</b>                             |       | <b>3 759</b> | <b>3 554</b> |
| <i>Skulder</i>                                        |       |              |              |
| Långfristiga skulder                                  | 22    | 205          | 203          |
| Kortfristiga skulder                                  | 23.24 | 2 398        | 1 790        |
| <b>Summa skulder</b>                                  |       | <b>2 603</b> | <b>1 992</b> |
| <b>Summa eget kapital, avsättningar och skulder</b>   |       | <b>7 380</b> | <b>5 782</b> |
| <b>Panter och ansvarsförbindelser</b>                 |       |              |              |
| <i>Ansvarsförbindelser</i>                            |       |              |              |
| Pensioner                                             | 25    | 4 322        | 4 696        |
| Borgensättaganden                                     | 26    | 865          | 892          |
| Förvaltade stiftelser, marknadsvärde                  | 27    | 461          | 429          |
| Övriga ansvarsförbindelser                            | 28    | 477          | 436          |

Tabell 22 Balansräkning

# Kassaflödesanalys

| (mnkr)                                                           | Not       | 2020        | 2019        |
|------------------------------------------------------------------|-----------|-------------|-------------|
| <b>Den löpande verksamheten</b>                                  |           |             |             |
| <b>Årets resultat</b>                                            |           | <b>793</b>  | <b>155</b>  |
| Justering för ej likviditetspåverkande poster                    | <b>29</b> | 404         | 380         |
| Övriga likviditetspåverkande poster                              | <b>30</b> | 205         | 346         |
| Poster som redovisas i annan sektion                             |           | 0           | 0           |
| <i>Medel från verksamheten före förändring av rörelsekapital</i> |           |             |             |
| Ökning/minskning av kortfristiga fordringar                      |           | -96         | -124        |
| Ökning/minskning förråd och varulager                            |           | -3          | -3          |
| Ökning/minskning av kortfristiga skulder                         |           | 608         | 173         |
| <b>Kassaflöde från löpande verksamhet</b>                        |           | <b>1911</b> | <b>927</b>  |
| <b>Investeringsverksamhet</b>                                    |           |             |             |
| Investering i immateriella anläggningstillgångar                 |           |             | -           |
| Försäljning av immateriella anläggningstillgångar                |           | -           | -           |
| Investering i materiella anläggningstillgångar                   |           | -807        | -560        |
| Försäljning av materiella anläggningstillgångar                  |           | 1           | 3           |
| Förvärv av finansiella tillgångar                                |           | -2          | -14         |
| <b>Kassaflöde från investeringsverksamhet</b>                    |           | <b>-808</b> | <b>-571</b> |
| <b>Finansieringsverksamhet</b>                                   |           |             |             |
| Amortering av långfristiga skulder                               |           | -           | -100        |
| Erhållna investeringsbidrag                                      |           | 3           | -           |
| <b>Kassaflöde från finansieringsverksamhet</b>                   |           | <b>3</b>    | <b>-100</b> |
| <b>Förändring av likvida medel</b>                               |           | <b>1106</b> | <b>256</b>  |
| Likvida medel, inkl placerade medel vid årets början             |           | 1 609       | 1 353       |
| Likvida medel, inkl placerade medel vid årets slut.              |           | 2 715       | 1 609       |
| <b>Förändring</b>                                                |           | <b>1106</b> | <b>256</b>  |

Tabell 23 Kassaflödesanalys

# Noter

## Noter till resultaträkningen

| (mnkr)                                          |              |              |
|-------------------------------------------------|--------------|--------------|
| Not 1 Verksamhetens intäkter                    | 2020         | 2019         |
| Patientavgifter, sjukvård                       | 158          | 173          |
| Patientavgifter, tandvård                       | 64           | 98           |
| Biljettintäkter trafiken                        | 107          | 159          |
| <b>Summa patientavgifter</b>                    | <b>329</b>   | <b>430</b>   |
| Försäljning av hälso-och sjukvård               | 395          | 401          |
| Ersättn ambulanstransporter                     | 37           | 41           |
| Hälsoval                                        | 49           | 47           |
| Försäljning av tandvård                         | 30           | 50           |
| Försäljning inom regional utveckling trafik     | 82           | 102          |
| Försäljning inom regional utveckling utbildning | 13           | 16           |
| Försäljning av medicinska tjänster              | 128          | 129          |
| Försäljning av andra tjänster                   | 94           | 108          |
| Försäljning av material o varor                 | 40           | 43           |
| Erhållna bidrag                                 | 1 185        | 655          |
| Övriga intäkter                                 | 59           | 74           |
| <b>Summa övrigt</b>                             | <b>2 112</b> | <b>1 666</b> |
| <b>Summa verksamhetens intäkter</b>             | <b>2 441</b> | <b>2 096</b> |

| Not 2 Verksamhetens kostnader             | 2020         | 2019         |
|-------------------------------------------|--------------|--------------|
| Lönekostnader                             | 4 048        | 3 830        |
| Kostnadsersättningar                      | 4            | 6            |
| Sociala avgifter                          | 1 388        | 1 348        |
| Pensionskostnader                         | 592          | 674          |
| Övriga personalkostnader                  | 46           | 73           |
| <b>Summa personalkostnader</b>            | <b>6 078</b> | <b>5 931</b> |
| Högspecialiserad sjukvård                 | 610          | 571          |
| Patienthotell                             | 5            | 6            |
| Länssjukvård                              | 255          | 253          |
| Primärvård                                | 53           | 54           |
| Hälsoval                                  | 262          | 249          |
| Resultatreglering privata vårdcentraler   | 0            | 0            |
| Övrig sjukvård                            | 0            | 1            |
| Tandvårdstjänster                         | 13           | 18           |
| Kollektivtrafik                           | 884          | 900          |
| Inhyrd personal                           | 203          | 244          |
| Tolkjänster                               | 24           | 27           |
| Övriga verksamhetsanknutna tjänster       | 118          | 124          |
| Läkemedel                                 | 1 116        | 1 061        |
| Sjukvårdsartiklar och medicinskt material | 363          | 314          |
| Tekniska hjälpmedel för funktionshinder   | 133          | 132          |
| Livsmedel och övrigt material             | 65           | 72           |

|                                                      |               |               |
|------------------------------------------------------|---------------|---------------|
| Lämnade bidrag                                       | 255           | 221           |
| Lokal och fastighetskostnader                        | 221           | 221           |
| Hyra av anläggningsstillgångar                       | 14            | 13            |
| Energikostnader                                      | 52            | 54            |
| Förbrukningsinventarier och -material                | 101           | 86            |
| Reparation och underhåll                             | 49            | 47            |
| Transportmedel, transporter och frakter              | 84            | 88            |
| Resekostnader                                        | 8             | 23            |
| Information och PR                                   | 7             | 9             |
| Representation, tele, riskkostnader, övriga tjänster | 391           | 387           |
| <b>Summa övriga kostnader</b>                        | <b>5 286</b>  | <b>5 175</b>  |
| <b>Summa verksamhetens kostnader</b>                 | <b>11 364</b> | <b>11 106</b> |

| Not 3 Varav kostnader för räkenskapsrevision                              | 2020       | 2019       |
|---------------------------------------------------------------------------|------------|------------|
| Externa kostnader för räkenskapsrevision (KPMG)                           | 0,5        | 0,5        |
| Revisorskollegiets samt revisionschefens kostnader för räkenskapsrevision | 0,4        | 0,5        |
| <b>Summa räkenskapsrevision</b>                                           | <b>0,9</b> | <b>1,0</b> |

| Not 4 Skatteintäkter         | 2020         | 2019         |
|------------------------------|--------------|--------------|
| Preliminära skatteintäkter   | 7 127        | 7 101        |
| Slutavräkning innevarande år | -111         | -63          |
| Slutavräkning föregående år  | -35          | 9            |
| <b>Summa skatteintäkter</b>  | <b>6 981</b> | <b>7 047</b> |

Preliminära skatteintäkter för 2020 beräknas genom att skatteunderlaget i länet för inkomståret 2018 uppräknas till 2020 års nivå med uppräkningsfaktorer för åren 2019 och 2020 samt multipliceras med skattesatsen för 2020, 11,63 kr.

Justeringspost för slutavräkning 2019 utgörs av differensen mellan prognosen som beräknades för 2019 och den definitiva slutavräkningen för samma år som regleras i januari 2021.

Prognos för avräkningslikvid för 2020 utgörs av differensen mellan de preliminära skatteintäkterna för 2020 och prognosen för de slutliga skatteintäkterna 2020. Prognosen beräknas på det slutliga taxeringsutfallet för 2019 uppräknat med den av Sveriges Kommuner och Regioner (SKR) i december 2020 beräknade uppräkningsfaktorn. Reglering sker i januari 2022.

| Not 5 Generella statsbidrag och utjämning                      | 2020         | 2019         |
|----------------------------------------------------------------|--------------|--------------|
| Inkomstutjämning                                               | 1 499        | 1 442        |
| Statsbidrag för läkemedel                                      | 899          | 847          |
| Regleringsbidrag                                               | -69          | -56          |
| Kostnadsutjämning                                              | 521          | 188          |
| Stöd för att stärka välfärden                                  | 281          | 0            |
| Stöd enl. regeringsbeslut med anledning av flyktingsituationen | 22           | 36           |
| <b>Summa generella statsbidrag</b>                             | <b>3 153</b> | <b>2 457</b> |

| <b>Not 6 Finansiella intäkter</b>                          | <b>2020</b> | <b>2019</b> |
|------------------------------------------------------------|-------------|-------------|
| Övriga reavinst inkl. återinvesterade rabattandelar        | 5           | 4           |
| Övriga finansiella intäkter                                | 5           | 6           |
| Orealiserade vinster på placerade pensionsmedel            | 77          | 148         |
| – globala aktier                                           | 40          | 116         |
| – svenska aktier                                           | 29          | 26          |
| – hedge                                                    | 0           | 0           |
| – räntefonder                                              | 8           | 6           |
| <b>Summa finansiella intäkter exkl. jämförelsestörande</b> | <b>87</b>   | <b>158</b>  |

| <b>Not 7 Finansiella kostnader</b>                          | <b>2020</b> | <b>2019</b> |
|-------------------------------------------------------------|-------------|-------------|
| Räntedel pensionskostnader                                  | 97          | 114         |
| Nedskrivning av aktier och andelar                          | 6           | 0           |
| Övriga finansiella kostnader                                | 4           | 3           |
| <b>Summa finansiella kostnader exkl. jämförelsestörande</b> | <b>107</b>  | <b>117</b>  |

## Noter till balansräkningen

| <b>(mnkr)</b>                                       |             |             |
|-----------------------------------------------------|-------------|-------------|
| <b>Not 8 Immateriella tillgångar</b>                | <b>2020</b> | <b>2019</b> |
| Ingående anskaffningsvärde                          | 102         | 102         |
| Årets inköp                                         | -           | -           |
| <b>Utgående ackumulerade anskaffningsvärden</b>     | <b>102</b>  | <b>102</b>  |
| Ingående avskrivningar och nedskrivningar           | -81         | -62         |
| Årets avskrivningar                                 | -19         | -19         |
| <b>Utgående ackumulerade avskrivningar</b>          | <b>-100</b> | <b>-81</b>  |
| <b>Summa utgående värde immateriella tillgångar</b> | <b>2</b>    | <b>21</b>   |

| <b>Not 9 Byggnader</b>                          | <b>2020</b>   | <b>2019</b>   |
|-------------------------------------------------|---------------|---------------|
| Ingående anskaffningsvärde                      | 4 247         | 4 103         |
| Årets inköp                                     | 293           | 98            |
| Försäljning                                     | -             | -2            |
| Flyttat från pågående                           | 243           | 49            |
| <b>Utgående ackumulerade anskaffningsvärden</b> | <b>4 783</b>  | <b>4 248</b>  |
| Ingående avskrivningar och nedskrivningar       | -2 337        | -2 192        |
| Årets avskrivningar                             | -155          | -145          |
| <b>Utgående ackumulerade avskrivningar</b>      | <b>-2 492</b> | <b>-2 337</b> |
| <b>Summa utgående värde byggnader</b>           | <b>2 291</b>  | <b>1 911</b>  |
| Genomsnittlig nyttjandeperiod byggnader         | 31            | 28            |

| <b>Not 10 Mark</b>                                       | <b>2020</b>  | <b>2019</b>  |
|----------------------------------------------------------|--------------|--------------|
| Ingående värde                                           | 24           | 14           |
| Årets inköp                                              | 19           | 10           |
| <b>Utgående värde</b>                                    | <b>44</b>    | <b>24</b>    |
| <b>Redovisat värde vid årets slut byggnader och mark</b> | <b>2 335</b> | <b>1 935</b> |

| <b>Not 11 Maskiner och inventarier</b>          | <b>2020</b>  | <b>2019</b>  |
|-------------------------------------------------|--------------|--------------|
| Ingående anskaffningsvärde                      | 2 413        | 2 230        |
| Utrangering                                     | -53          | -64          |
| Årets inköp                                     | 245          | 214          |
| Årets försäljning                               | -1           | -1           |
| Flyttat från pågående                           | 10           | 34           |
| <b>Utgående ackumulerade anskaffningsvärden</b> | <b>2 614</b> | <b>2 413</b> |
| Ingående avskrivningar                          | -1 608       | -1 456       |

|                                                      |            |            |
|------------------------------------------------------|------------|------------|
| Årets avskrivningar                                  | -224       | -216       |
| Utrangeringar (återförda avskrivningar)              | 53         | 64         |
| Utgående ackumulerade avskrivningar                  | -1 779     | -1 608     |
| <b>Summa utgående värde maskiner och inventarier</b> | <b>835</b> | <b>805</b> |
| genomsnittlig nyttjandeperiod maskiner o inventarier | 12         | 10         |

| <b>Not 12 Konst</b>                                                       | <b>2020</b> | <b>2019</b> |
|---------------------------------------------------------------------------|-------------|-------------|
| Ingående värde                                                            | 46          | 42          |
| Årets inköp                                                               | 2           | 4           |
| <b>Summa utgående värde</b>                                               | <b>48</b>   | <b>46</b>   |
| <b>Redovisat värde vid årets slut för maskiner och inventarier, konst</b> | <b>853</b>  | <b>865</b>  |

| <b>Not 13 Pågående investeringar</b>             | <b>2020</b> | <b>2019</b> |
|--------------------------------------------------|-------------|-------------|
| <i>Regionfastigheter</i>                         |             |             |
| Ingående värde                                   | 285         | 108         |
| Årets investeringar                              | 226         | 226         |
| Flyttat till aktiverade fastighetsinvesteringar  | -243        | -49         |
| <b>Summa utgående värde</b>                      | <b>268</b>  | <b>285</b>  |
| <i>Övriga pågående investeringar</i>             |             |             |
| Ingående värde                                   | 24          | 47          |
| Årets investeringar                              | 20          | 10          |
| Flyttat till aktiverade maskiner och inventarier | -13         | -34         |
| Flyttat till drift via eget kapital              | -10         | -           |
| Summa utgående värde                             | 21          | 24          |
| <b>Summa pågående investeringar</b>              | <b>289</b>  | <b>309</b>  |

| <b>Not 14 Finansiella anläggningstillgångar</b> | <b>2020</b> | <b>2019</b> |
|-------------------------------------------------|-------------|-------------|
| <i>Aktier och andelar</i>                       |             |             |
| Dala Airport                                    | 9           | 9           |
| Dalaflyget AB                                   | 0           | 0           |
| Älvdalens utbildningscentrum                    | 15          | 15          |
| Kommuninvest                                    | 51          | 51          |
| Andelspost i LÖF                                | 41          | 41          |
| Andelskapital svenskt ambulansflyg              | 0           | 0           |
| Dalatrafik                                      | 23          | 23          |
| Tåg i Bergslagen, TiB                           | 1           | 1           |
| Transitio                                       | 1           | 1           |
| Bims AB, Bims KB, Samtrafiken                   | 0           | 0           |
| Kommunernas hus                                 | 12          | 12          |
| Almi                                            | 0           | 0           |
| <b>Summa aktier och andelar</b>                 | <b>153</b>  | <b>153</b>  |
| <i>Långfristiga fordringar</i>                  |             |             |
| Dalarnas museum 10-årigt amorteringslån         | 0           | 0           |

|                                                                |            |            |
|----------------------------------------------------------------|------------|------------|
| Lån Dalatrafik                                                 | 100        | 100        |
| Lån KSA                                                        | 4          | 2          |
| <b>Summa långfristiga fordringar</b>                           | <b>104</b> | <b>102</b> |
| <i>Värderereglering av aktier, andelar &amp; bostadsrätter</i> |            |            |
| Kommunernas Hus nedskrivning av värde                          | -6         | 0          |
| <b>Redovisat värde vid årets slut</b>                          | <b>251</b> | <b>255</b> |

| Not 15 Förråd                         | 2020      | 2019      |
|---------------------------------------|-----------|-----------|
| Tandvården                            | 3         | 3         |
| Hjälpmedel                            | 24        | 29        |
| Medicinsk teknik och IT               | 4         | 3         |
| Läkemedelsförsörjning                 | 17        | 10        |
| Regionservice                         | 0         | 0         |
| Regionfastigheter                     | 0         | 0         |
| <b>Redovisat värde vid årets slut</b> | <b>48</b> | <b>45</b> |

| Not 16 Fordringar                        | 2020       | 2019       |
|------------------------------------------|------------|------------|
| Kundfakturor                             | 161        | 194        |
| Statsbidragsfordringar                   | 366        | 200        |
| Skattefordringar inkl. moms              | 76         | 68         |
| Övriga kortfristiga fordringar           | 23         | 19         |
| Förutbetalda kostnader/upplupna intäkter | 226        | 274        |
| <b>Redovisat värde vid årets slut</b>    | <b>852</b> | <b>755</b> |

| Not 17 Finansiella placeringar och likvida medel | 2020              |               |             | 2019              |               |             |
|--------------------------------------------------|-------------------|---------------|-------------|-------------------|---------------|-------------|
|                                                  | Anskaffningsvärde | Marknadsvärde | Orealiserat | Anskaffningsvärde | Marknadsvärde | Orealiserat |
| <i>Pensionsportfölj</i>                          |                   |               |             |                   |               |             |
| <i>Aktier:</i>                                   |                   |               |             |                   |               |             |
| Svenska                                          | 173               | 229           | 56          | 119               | 145           | 26          |
| Globala                                          | 589               | 745           | 156         | 408               | 523           | 116         |
| <b>Summa aktier</b>                              | <b>763</b>        | <b>974</b>    | <b>212</b>  | <b>527</b>        | <b>668</b>    | <b>142</b>  |
| Räntefonder                                      | 806               | 820           | 14          | 637               | 643           | 6           |
| <b>Summa räntebärande</b>                        | <b>806</b>        | <b>820</b>    | <b>14</b>   | <b>637</b>        | <b>643</b>    | <b>6</b>    |
| Hedgefonder                                      | 31                | 31            | 0           | 31                | 31            | 0           |
| <b>Summa alternativa</b>                         | <b>31</b>         | <b>31</b>     | <b>0</b>    | <b>31</b>         | <b>31</b>     | <b>0</b>    |
| <b>Summa kortfristiga placeringar</b>            | <b>1 600</b>      | <b>1 825</b>  | <b>225</b>  | <b>1 195</b>      | <b>1 342</b>  | <b>148</b>  |

Vid värdering av pensionsmedelsportföljen tillämpas kollektiv värdering, eftersom syftet med att placera i olika instrument är att uppnå en riskspridning.

| Policy                                                                 | Min | Normal | Max |
|------------------------------------------------------------------------|-----|--------|-----|
| <i>Tillgångsslag i procent av den totala portföljens marknadsvärde</i> |     |        |     |
| Aktier                                                                 | 20  | 50     | 60  |
| Räntebärande                                                           | 20  | 30     | 80  |
| Alternativa                                                            | 0   | 20     | 40  |

| Not 18 Kassa, bank | 2020 | 2019 |
|--------------------|------|------|
| Bank               | 890  | 267  |

Regionen har en checkkredit på 400 mnkr som ej var utnyttjad vid bokslutstillfället.

| Not 19 Eget kapital                                                            | 2020         | 2019       |
|--------------------------------------------------------------------------------|--------------|------------|
| Ingående eget kapital                                                          | 236          | 59         |
| Justering på grund av ändrad redovisningsprincip*                              | -            | -1         |
| Justering på grund av ändrad redovisningsprincip, FVIS 2017-2019               | -10          |            |
| Justering på grund av rättelse av väsentligt fel, sjukskrivningsmiljarden 2018 |              | 19         |
| Årets resultat                                                                 | 793          | 155        |
| - Varav reservering av medel till resultatutjämningsreserv                     | 513          |            |
| Årets förändring riskhanteringsfond                                            | 0            | 4          |
| <b>Utgående eget kapital</b>                                                   | <b>1 018</b> | <b>236</b> |
| <i>varav</i>                                                                   |              |            |
| - Riskhanteringsfond                                                           | 6            | 6          |
| - Hälsoval                                                                     | 36           | 36         |
| - Folktandvården                                                               | 1            | 1          |
| - Hjälpmedelnsnämnden Dalarna                                                  | 4            | 4          |

\* Anpassning till bokföring av placerade medel till verkligt värde

| Not 20 Pensionsavsättning                                                                      | 2020 | 2019 |
|------------------------------------------------------------------------------------------------|------|------|
| Pensionskalden är beräknad av KPA enligt den beräkningsmodell, RIPS17, som tagits fram av SKR. |      |      |

| Avsättningar till pensioner                   | 2020         | 2019         |
|-----------------------------------------------|--------------|--------------|
| Ingående avsättning                           | 3 554        | 3 208        |
| Pensionsutbetalningar                         | -76          | -66          |
| Slutbetalning FÅP                             | 0            | 0            |
| Nyintjänade pensioner inkl ÖK-SAP             | 161          | 241          |
| Nya efterlevandepensioner                     | 0            | 1            |
| Ränte- och basbeloppsuppräknings              | 78           | 92           |
| Förändring av löneskatt                       | 40           | 67           |
| Förändring OPF-KL förtroendevalda fr o m 2015 | 1            | 2            |
| Förändring Förtroendevaldas ålderspension PBF | 1            | 5            |
| Övrigt                                        | 0            | 4            |
| <b>Utgående avsättning</b>                    | <b>3 759</b> | <b>3 554</b> |
| <i>Aktualiseringsgrad</i>                     | 98%          | 98%          |

| Specifikation – Avsatt till pensioner:                                           | 2020         | 2019         |
|----------------------------------------------------------------------------------|--------------|--------------|
| Avgiftsbestämd ålderspension/ individuell del 1998-1999                          | 163          | 169          |
| Särskild avtalspension                                                           | -            | -            |
| Förmånsbestämd ålderspension (FÅP)                                               | 2 778        | 2 622        |
| Pension till efterlevande                                                        | 11           | 9            |
| Försäkringspremie för pension enl. pensionsavtalet PA-KL och äldre pensionsavtal | 62           | 44           |
| Visstidspensioner                                                                | 1            | 3            |
| OPF-KL förtroendevalda                                                           | 4            | 2            |
| Förtroendevaldas ålderspension PBF                                               | 6            | 12           |
| <b>Summa pensioner</b>                                                           | <b>3 025</b> | <b>2 860</b> |
| Löneskatt                                                                        | 734          | 694          |
| <b>Summa avsatt till pensioner</b>                                               | <b>3 759</b> | <b>3 554</b> |



Beräkningsgrund för pensioner framgår av avsnittet Redovisningsprinciper. Utöver avsättningarna finns också en kortfristig skuld för avgiftsbestämd ålderspension (tidigare individuell del) till de anställda, vilken framgår av not 24.

| Antal personer med särskild avtalspension och visstidspension |   |   |
|---------------------------------------------------------------|---|---|
| Politiker                                                     | 3 | 4 |
| Tjänstemän                                                    | 0 | 0 |

| Not 21 Övriga avsättningar     | 2020 | 2019 |
|--------------------------------|------|------|
| Stipendium Musikkonservatoriet | 0    | 0    |

| Not 22 Långfristiga skulder       | 2020       | 2019       |
|-----------------------------------|------------|------------|
| Lån hos Kommuninvest              | 200        | 200        |
| Investeringsbidrag                | 3          | 1          |
| Förvaltade gåvor                  | 2          | 2          |
| <b>Summa långfristiga skulder</b> | <b>205</b> | <b>203</b> |

| Not 23 Avräkning Region Dalarna - Dalatrafik                                                                                                                                                             | 2020 | 2019 |
|----------------------------------------------------------------------------------------------------------------------------------------------------------------------------------------------------------|------|------|
| Uppbokning har skett löpande under 2018-2019 mellan AB Dalatrafik och Region Dalarna. Avser intäkter och kostnader som ej flyttats över till RD p g a ej påskrivna avtal. Likvid regleras under q1 2020. | 0    | 4    |

| Not 24 Kortfristiga skulder                  | 2020         | 2019         |
|----------------------------------------------|--------------|--------------|
| Leverantörsskulder                           | 789          | 658          |
| Moms och punktskatter                        | 3            | 4            |
| Personalens skatter, avgifter och löneavdrag | 228          | 190          |
| Komp                                         | 37           | 34           |
| Löner för december                           | 45           | 41           |
| Retroaktiv lön                               | 26           | 0            |
| Semester- o uppehållslöner                   | 272          | 228          |
| Upplupna sociala avgifter o löneskatt        | 238          | 204          |
| Pensionsavsättning individuell del           | 167          | 173          |
| Förutbetalda skatteintäkter                  | 208          | 63           |
| Övriga kortfristiga skulder                  | 177          | 52           |
| Upplupna kostnader förutbetalda intäkter     | 207          | 139          |
| <b>Summa kortfristiga skulder</b>            | <b>2 398</b> | <b>1 790</b> |

| Not 25 Ansvarförbindelser Pensioner | 2019         | 2018         |
|-------------------------------------|--------------|--------------|
| Ingående avsättning                 | 3 774        | 3 723        |
| Pensionsutbetalningar               | -218         | -216         |
| Ränte- och basbeloppsuppräkringar   | 114          | 133          |
| Aktualisering                       | 0            | -1           |
| Bromsen                             | -            | -            |
| Övrig post                          | -193         | 135          |
| <b>Summa pensionsförpliktelser</b>  | <b>3 477</b> | <b>3 774</b> |
| Löneskatt                           | 843          | 916          |
| <b>Utgående ansvarförbindelse</b>   | <b>4 320</b> | <b>4 690</b> |

Ansvarförbindelse förtroendevaldas visstidspensioner: Beloppet utgör en övre gräns om samtliga visstidsavtal skulle falla ut med pension från och med den tidpunkt då nuvarande individuella avtal löper ut 2014. I regionen finns för närvarande 3 (5 år 2010) förtroendevalda som har visstidsförordnande med rätt till visstidspension.

|                                                    |              |              |
|----------------------------------------------------|--------------|--------------|
| Visstidspensioner                                  | 2            | 4            |
| Löneskatt                                          | 0            | 1            |
| <b>Summa förtroendevaldas visstidspensioner</b>    | <b>2</b>     | <b>6</b>     |
| <b>Summa utgående ansvarförbindelser pensioner</b> | <b>4 322</b> | <b>4 696</b> |

| Not 26 Borgensåtaganden                                                                                                                                                                                                                                                                                                                                                                                                                                                                                                                                                                                                                                                                                                                                                                                                                                                                                                                                                                                                                                                                                                                                                                                                                                                                                                                                                        | 2019       | 2018       |
|--------------------------------------------------------------------------------------------------------------------------------------------------------------------------------------------------------------------------------------------------------------------------------------------------------------------------------------------------------------------------------------------------------------------------------------------------------------------------------------------------------------------------------------------------------------------------------------------------------------------------------------------------------------------------------------------------------------------------------------------------------------------------------------------------------------------------------------------------------------------------------------------------------------------------------------------------------------------------------------------------------------------------------------------------------------------------------------------------------------------------------------------------------------------------------------------------------------------------------------------------------------------------------------------------------------------------------------------------------------------------------|------------|------------|
| AB Transitio ( LF § 149/00).<br>Regionen har gått i borgen för Transitio för 8 000 mnkr. Tidigare utställd kommunal underborgen med regressavtal har upphört under året (LF § 131/18). Borgensåtagande per 2020-12-31 är 227 mnkr.                                                                                                                                                                                                                                                                                                                                                                                                                                                                                                                                                                                                                                                                                                                                                                                                                                                                                                                                                                                                                                                                                                                                             | 227        | 262        |
| Dala Airport AB (LF §88/12)<br>Regionen har beviljat solidarisk kommunal proprieborgen på 15 mnkr. Borgen är utnyttjad per 31 december enligt följande:                                                                                                                                                                                                                                                                                                                                                                                                                                                                                                                                                                                                                                                                                                                                                                                                                                                                                                                                                                                                                                                                                                                                                                                                                        | 9          | 10         |
| Kommuninvest<br>Region Dalarna har i april 2011 ingått en solidarisk borgen såsom för egen skuld för Kommuninvest i Sverige AB:s samtliga nuvarande och framtida förpliktelser. Samtliga 286 regioner och kommuner som per 2020-12-31 var medlemmar i Kommuninvest ekonomisk förening har ingått likalydande borgensförbindelser. Mellan samtliga medlemmar i Kommuninvest ekonomisk förening har ingåtts ett regressavtal som reglerar fördelningen av ansvaret mellan medlemskommunerna vid ett eventuellt ianspråktagande av ovan nämnd borgensförbindelse. Enligt regressavtalet ska ansvaret fördelas dels i förhållande till storleken på de medel som respektive medlemskommun lånat av Kommuninvest i Sverige AB, dels i förhållande till storleken på medlemskommunernas respektive insatskapital i Kommuninvest ekonomisk förening. Vid en uppskattning av den finansiella effekten av Region Dalarnas ansvar enligt ovan nämnd borgensförbindelse, kan noteras att per 2020-12-31 uppgick Kommuninvest i Sverige AB:s totala förpliktelser till 501 229 801 864 kronor och totala tillgångar till 525 483 415 941 kronor. Regionens andel av de totala förpliktelserna uppgick till 628 518 776 kronor och andelen av de totala tillgångarna uppgick till 742 849 451 kronor. Notera att det solidariska borgensåtagandet innebär ett totalansvar för verksamheten. | 629        | 619        |
| <b>Summa borgensåtaganden</b>                                                                                                                                                                                                                                                                                                                                                                                                                                                                                                                                                                                                                                                                                                                                                                                                                                                                                                                                                                                                                                                                                                                                                                                                                                                                                                                                                  | <b>865</b> | <b>892</b> |

| Not 27 Förvaltade stiftelser         |             | 2020          | 2019          |
|--------------------------------------|-------------|---------------|---------------|
| Stiftelseportfölj                    | Policy      | Marknadsvärde | Marknadsvärde |
| Aktier                               | 40 % – 70 % | 308           | 285           |
| Räntor inkl. alternativa placeringar | 30 % – 60 % | 135           | 134           |
| Likvida medel                        |             | 16            | 8             |
| <b>Summa</b>                         |             | <b>459</b>    | <b>427</b>    |
| August W Danielssons stiftelse       |             | 2             | 2             |
| <b>Summa stiftelser</b>              |             | <b>461</b>    | <b>429</b>    |

| Not 28 Övriga ansvarsförbindelser                                                                                                                                                                                                                        | 2020       | 2019       |
|----------------------------------------------------------------------------------------------------------------------------------------------------------------------------------------------------------------------------------------------------------|------------|------------|
| LÖF<br>Landstingens Ömsesidiga Försäkringsbolag (LÖF). Delägarna svarar som juridiska personer var för sig för bolagets förbindelser, envar till ett belopp motsvarande tio gånger den premie han har haft att erlägga under det år förlusten uppkommit. | 455        | 408        |
| Leasingavtal<br>Alla leasingavtal redovisas som operationella. Se kommentar under avsnittet Redovisningsprinciper.                                                                                                                                       |            |            |
| <b>Operationell leasing</b>                                                                                                                                                                                                                              |            |            |
| Årets betalda leasingavgifter                                                                                                                                                                                                                            | 49         | 51         |
| – varav fordonsleasing                                                                                                                                                                                                                                   | 35         | 38         |
| <i>Kommande leasingavgifter</i>                                                                                                                                                                                                                          |            |            |
| < 1 år                                                                                                                                                                                                                                                   | 28         | 31         |
| 1-5 år                                                                                                                                                                                                                                                   | 35         | 41         |
| > 5 år                                                                                                                                                                                                                                                   | 1          | 2          |
| <b>Garantihyror</b>                                                                                                                                                                                                                                      |            |            |
| Årets betalda garantihyror                                                                                                                                                                                                                               | 8          | 9          |
| <i>Framtida årliga förfallobelopp</i>                                                                                                                                                                                                                    |            |            |
| – inom ett år                                                                                                                                                                                                                                            | 5          | 8          |
| – senare än ett år men inom fem år                                                                                                                                                                                                                       | 10         | 13         |
| – efter fem år och framåt, senast 2025                                                                                                                                                                                                                   | 0          | 0          |
| <b>Summa garantihyror</b>                                                                                                                                                                                                                                | <b>15</b>  | <b>21</b>  |
| <i>Hyresgarantier sjukhem Leksand, Hedemora, Lima</i>                                                                                                                                                                                                    |            |            |
| – år 2016                                                                                                                                                                                                                                                | 0          | 0          |
| – år 2017                                                                                                                                                                                                                                                | 1          | 1          |
| – år 2018-2021                                                                                                                                                                                                                                           | 6          | 6          |
| <b>Summa hyresgarantier</b>                                                                                                                                                                                                                              | <b>7</b>   | <b>7</b>   |
| <b>Summa övriga ansvarsförbindelser</b>                                                                                                                                                                                                                  | <b>477</b> | <b>436</b> |

## Noter till kassaflödesanalys

| <b>Not 29 Justering för ej likviditetspåverkande poster</b> | <b>2020</b> | <b>2019</b> |
|-------------------------------------------------------------|-------------|-------------|
| Avskrivningar                                               | 404         | 380         |
| <b>Summa justering ej likviditetspåverkande poster</b>      | <b>404</b>  | <b>380</b>  |

| <b>Not 32 Övriga likviditetspåverkande poster</b> | <b>2020</b> | <b>2019</b> |
|---------------------------------------------------|-------------|-------------|
| Avsättningar för pensioner                        | 205         | 346         |
| <b>Summa investeringar</b>                        | <b>205</b>  | <b>346</b>  |

# Redovisningsprinciper

Från och med 2019 regleras den kommunala redovisningen av Kommunal bokförings- och redovisningslag (LKBR). Därutöver lämnar Rådet för kommunalredovisning (RKR) rekommendationer för kommunsektorns redovisning. Vid övergången till den nya lagstiftningen förändrades redovisningsprinciperna i och med att placeringsmedel värderas till verkligt värde på balansdagen.

Regionen följer generellt Rådet för kommunal redovisnings (RKR) utgivna rekommendationer. I de fall regionen avviker från rekommendationerna anges detta samt skäl för avvikelserna.

Regionen iakttar de grundläggande redovisningsprinciper som anges i LKBR 4§.

## Skuld till personalen

Regionens skuld till personalen; semesterlön, övertid, jour och beredskap samt lön för december som utbetalas i januari 2021 redovisas i löneläget per 31 december som kortfristiga skulder.

## Redovisning av skatteintäkter

Region Dalarna följer Rådet för kommunal redovisnings rekommendation nr 2 (R2 Intäkter) om redovisning av skatteintäkter.

Enligt rekommendationen ska den prognos på skatteavräkningen som Sveriges Kommuner och Regioner publicerar i december under räkenskapsåret användas vid beräkning och periodisering av årets skatteintäkt.

Regionen har i enlighet med rekommendationen använt den prognos på skatteavräkningen som SKR publicerade i december 2020. Differensen mellan den slutliga taxeringen 2020 avseende 2019 års inkomster och den redovisade skatteintäkten i bokslutet 2019, har redovisats som justeringspost.

## Pensioner

Enligt LKBR (5 kap, 4§) ska pensionskulden redovisas enligt blandmodellen, vilket innebär att pensioner som intjänats före 1998 inte tas upp som skuld eller avsättning i balansräkningen utan redovisas som en ansvarsförbindelse. Utbetalningar av pensio-

ner som intjänats före 1998 redovisas som kostnader i resultaträkningen. Pensionsförmåner intjänade från och med 1998 redovisas som en avsättning i balansräkningen under avsättningar. Den årliga förändringen av pensionsavsättningen redovisas bland verksamhetens kostnader i resultaträkningen.

De förtroendevaldas visstidspensioner och ålderspensioner enligt PBF redovisas som ansvarsförbindelse, not 25. De förtroendevaldas pensioner enligt det nya avtalet OPF-KL redovisas som en pensionsavsättning i balansräkningen, not 20.

Den pensionsavgift som placeras av de anställda redovisas som kortfristig skuld i balansräkningen och betalas ut till pensionsförvaltare i mars året efter intjänandeåret. Pensionsavgiften uppgår fr om 2010 till 4,5 procent av pensionsgrundande lön för flertalet av de anställda.

I enlighet med gällande rekommendation redovisas särskild löneskatt, 24,26 procent, på pensionskostnaderna.

Beräkning av pensionskulden har gjorts av KPA enligt RIPS 17.; "Riktlinjer för beräkning av pensionskulda" som tagits fram av SKR.

## Leasing

Finansiell leasing skall enligt RKR:s rekommendation 5 (R5 Leasing) redovisas som anläggningstillgång och skulden till leasegivaren redovisas i balansräkningen. Vi har inte identifierat något leasingavtal som finansiellt men kommer se över avtalen ytterligare under 2021.

## Anläggningstillgångar

Anläggningstillgångar upptas till anskaffningsvärdet med tillägg för värdehöjande investeringar och avdrag för eventuella investeringsbidrag och ackumulerade avskrivningar. För att klassificeras som anläggningstillgång ska tillgången enligt huvudregeln ha en nyttjandeperiod på minst tre år och ett anskaffningsvärde på minst ett prisbasbelopp eller när det gäller immateriella tillgångar, ett anskaffningsvärde på minst 20 prisbasbelopp. Prisbasbeloppet 2020 var 47 300 kr.

Den beräknade nyttjandetiden utgör grunden för bedömning av avskrivningstidens längd. Planenliga avskrivningar görs från den tidpunkt anläggningstillgången tas i bruk. Komponentavskrivning används för investeringar i byggnader samt andra väsentliga anläggningar i enlighet med RKR 4 (R4 Materiella anläggningstillgångar). Detta innebär att fastighetsinvesteringar delas upp i ett antal komponenter med olika avskrivningstider. Sedan 2002 har differentierade avskrivningar använts för fastighetsinvesteringar.

| Tillgångar                                 | Avskrivningstid, antal år    |
|--------------------------------------------|------------------------------|
| Immateriella tillgångar                    | 3, 5, 7                      |
| <b>Byggnader med komponentavskrivning</b>  |                              |
| – Markanläggning                           | 40                           |
| – Stomme                                   | 40                           |
| – Stomkomplettering                        | 30                           |
| – Rumskomplettering                        | 15-20                        |
| – Installationer såsom el, rör, luft, hiss | 20                           |
| – Styr- och övervakning, data, IT          | 10                           |
| – Funktionsanpassning, aktuell hyrestid    | 3-20                         |
| Mark                                       | Ingen avskrivning            |
| Inventarier i annans fastighet             | 2-30                         |
| IT                                         | 3, 4, 5, 10                  |
| Medicintekniskt infosystem                 | 3, 7                         |
| Energiinvesteringar                        | 3, 7, 10, 15, 20, 25, 30, 40 |
| Bilar och transportmedel                   | 5, 7, 10, 20                 |
| Medicintekniska produkter                  | 3, 5, 7, 10                  |
| Konst                                      | Ingen avskrivning            |
| Övriga maskiner och inventarier            | 3, 5, 7, 10                  |

Tabell 24 Avskrivningstider

## Värdering av placeringsmedel

Från och med 2019 värderas placeringsmedel till verkligt värde på balansdagen i enlighet med LKBR.

## Sammanställd redovisning

I och med förvärvet av AB Dalatrafik omfattas Region Dalarna omsättningsmässigt av kraven på sammanställd redovisning enligt RKR 8.2. Enligt rekommendationen kan företag som förvärvats i syfte att avyttras undantas. Ingen sammanställd redovisning sker därför, med anledning av att AB Dalatrafik avyttras under 2021.

Uppgifter om koncernåtaganden samt koncernföretagens och -stiftelsernas ekonomi redovisas i förvalt-

ningsberättelsen under avsnittet "Bolag, stiftelser, kommunalförbund, gemensamma nämnder, övriga åtaganden".

## Särredovisning

Särredovisningen av tandvårdsförvaltningens uppdrag för räkenskapsåret 2020 redovisas i tandvårdsnämnden den 25 februari 2021. Därefter finns handlingarna tillgängliga på Tandvårdsförvaltningen.

## FoU-medel

Forsknings- och utvecklingsmedel inom hälso- och sjukvården innebär i de flesta fall fleråriga studier, till exempel läkemedelsstudier där kostnaderna uppstår löpande och intäkter mer oregelbundet under och efter studien. Sådana medel har tidigare balanserats till kommande år, förutsatt att det funnits en tydlig plan för hur och när de skulle förbrukas. Som en följd av den förtydligade RKR nr 2 Intäkter hanteras de medlen från och med bokslut 2020 via finansförvaltningen och återfinns inte längre i balansräkningen.

# Drift- och investeringsredovisning

## Driftredovisning

| (mnkr)                                                                                                           | Intäkter       |                | Kostnader      |                | Avskrivningar  |                | Nettokostnader |                |                      |                |
|------------------------------------------------------------------------------------------------------------------|----------------|----------------|----------------|----------------|----------------|----------------|----------------|----------------|----------------------|----------------|
|                                                                                                                  | Utfall<br>2020 | Utfall<br>2019 | Utfall<br>2020 | Utfall<br>2019 | Utfall<br>2020 | Utfall<br>2019 | Utfall<br>2020 | Budget<br>2020 | Budget-<br>avvikelse | Utfall<br>2019 |
| <b>Styrelse/nämnd</b>                                                                                            |                |                |                |                |                |                |                |                |                      |                |
| Regionstyrelsen                                                                                                  |                |                |                |                |                |                |                |                |                      |                |
| – Finansförvaltning                                                                                              | 997            | 429            | -1 256         | -896           |                |                | -259           | -546           | 287                  | -467           |
| – Central förvaltning, Hälsoval                                                                                  | 169            | 175            | -1 700         | -1 663         |                |                | -1 530         | -1 527         | -3                   | -1 488         |
| – Central Förvaltning, övrigt                                                                                    | 523            | 524            | -845           | -771           |                |                | -322           | -305           | -17                  | -247           |
| Hälso- och sjukvårdsnämnd                                                                                        |                |                |                |                |                |                |                |                |                      |                |
| – Hälso- och sjukvård                                                                                            | 2 722          | 2 350          | -8 785         | -8 493         |                |                | -6 062         | -6 248         | 185                  | -6 143         |
| – Hörsel och syn Region Dalarna                                                                                  | 22             | 26             | -83            | -85            |                |                | -61            | -63            | 2                    | -59            |
| Fastighetsnämnd                                                                                                  | 577            | 556            | -524           | -509           |                |                | 53             | 36             | 17                   | 47             |
| Servicenämnd                                                                                                     | 378            | 361            | -365           | -349           |                |                | 13             | 10             | 3                    | 12             |
| Kultur- och bildningsnämnd                                                                                       | 116            | 115            | -279           | -277           |                |                | -162           | -164           | 1                    | -162           |
| Tandvårdsnämnd                                                                                                   | 111            | 181            | -392           | -417           |                |                | -281           | -252           | -29                  | -236           |
| Kollektivtrafiknämnd                                                                                             | 346            | 423            | -1 017         | -1 031         |                |                | -671           | -605           | -66                  | -608           |
| Patientnämnd                                                                                                     | 0              | 0              | -5             | -6             |                |                | -5             | -6             | 1                    | -6             |
| Revision                                                                                                         | 0              | 0              | -6             | -7             |                |                | -6             | -7             | 0                    | -7             |
| Gemensam nämnd Hjälpmedel Dalarna                                                                                | 164            | 160            | -168           | -160           |                |                | -5             | -3             | -2                   | 0              |
| Gemensam nämnd för kost-<br>samverkan                                                                            | 33             | 34             | -33            | -34            |                |                | 0              | 0              | 0                    | 0              |
| Regional utvecklingsnämnd                                                                                        | 29             | 37             | -59            | -63            |                |                | -30            | -30            | 0                    | -26            |
| <i>Justering av finansiella poster</i>                                                                           |                |                | 7              |                |                |                | 7              |                | 7                    |                |
| Justering av poster som inte ingår i "Verksamhetens intäkter" och "Verksamhetens kostnader" i resultaträkningen. | -3 748         | -3 275         | 4 146          | 3 655          |                |                |                |                |                      |                |
| Avskrivningar i resultaträkningen                                                                                |                |                |                |                | -398           | -380           |                |                |                      |                |
| <b>Summa enligt Resultaträkning</b>                                                                              | <b>2 441</b>   | <b>2 096</b>   | <b>-11 364</b> | <b>-11 106</b> | <b>-398</b>    | <b>-380</b>    | <b>-9 321</b>  | <b>-9 709</b>  | <b>387</b>           | <b>-9 390</b>  |

Tabell 25 Driftredovisning

| Driftredovisning Hälso- och sjukvård (mnkr) | Intäkter       |                | Kostnader      |                | Nettokostnader |                |                      |                |
|---------------------------------------------|----------------|----------------|----------------|----------------|----------------|----------------|----------------------|----------------|
|                                             | Utfall<br>2020 | Utfall<br>2019 | Utfall<br>2020 | Utfall<br>2019 | Utfall<br>2020 | Budget<br>2020 | Budget-<br>avvikelse | Utfall<br>2019 |
| <b>Division</b>                             |                |                |                |                |                |                |                      |                |
| Medicin                                     | 422            | 309            | -2 787         | -2 690         | -2 365         | -2 432         | 67                   | -2 381         |
| Kirurgi                                     | 416            | 366            | -2 449         | -2 423         | -2 033         | -2 055         | 22                   | -2 058         |
| Psykiatri                                   | 195            | 225            | -982           | -1 000         | -787           | -813           | 26                   | -774           |
| Primärvård                                  | 1 601          | 1 512          | -1 645         | -1 582         | -43            | -106           | 62                   | -69            |
| HS gemensamt                                | 70             | 86             | -524           | -479           | -454           | -398           | -56                  | -393           |
| Medicinsk service                           | 625            | 539            | -1 005         | -966           | -380           | -444           | 64                   | -427           |
| Justering av förvaltningsinterna poster     | -608           | -688           | 608            | 647            |                |                |                      | -41            |
| <b>Summa</b>                                | <b>2 722</b>   | <b>2 350</b>   | <b>-8 785</b>  | <b>-8 493</b>  | <b>-6 062</b>  | <b>-6 248</b>  | <b>185</b>           | <b>-6 143</b>  |

Tabell 26 Driftredovisning hälso- och sjukvård

## Verksamheternas ekonomi

Verksamheternas nettokostnader är 387 mnkr lägre budgeterat. De största positiva budgetavvikelseerna finns inom Regionstyrelsen (266 mnkr) och Hälso- och sjukvårdsnämnden (187 mnkr). De största negativa budgetavvikelseerna finns hos Kollektivtrafiknämnden (-66 mnkr) och Tandvårdsnämnden (-29 mnkr).

### Regionstyrelsen

#### Finansförvaltningen, drift

Resultatet på finansförvaltningen är ett överskott på 287 mnkr. Kostnaderna för pensioner är 100 mnkr lägre än budgeterat samtidigt som Region Dalarna har erhållit ersättning för sjuklönekostnader från staten på grund av pandemin, 70 mnkr. Samtliga riktade statsbidrag har inte fördelats ut, 67 mnkr finns kvar på finansförvaltningen, och av utvecklings- och omställningsmedel återstår ca 50 mnkr som ej fördelats ut.

#### Central förvaltning

Resultatet på central förvaltning är ett underskott på 20 mnkr. Hälsoval redovisar ett underskott på 3 mnkr, orsakat av ökade kostnader för moms och förmånläkemedel. Övrig verksamhet har ett underskott på 17 mnkr. Kostnadsutvecklingen för digitaliseringen är sedan flera år långt över den generella budgetuppräknningen för Mit. Central förvaltning har under pandemin lånat ut sjukvårds-utbildad personal till Hälso- och sjukvården.

### Hälso- och sjukvårdsnämnd

#### Hälso- och sjukvården

Resultatet för Hälso- och sjukvårdsförvaltningen är ett överskott på 185 mnkr, budgeterat resultat var 0 mnkr. Nettokostnadsutvecklingen i hälso- och sjukvården var -1,3 procent (-81 mnkr) jämfört med föregående års resultat.

Division medicins resultat är 67 mnkr, budgeterat resultat för året var 0 mnkr. Intäkterna var 178 mnkr högre än budgeterat, vilket främst beror på ökade statsbidrag för merkostnader för personal samt ersättning kopplat till utökad testning och smittspårning i samband med covid-19. Kostnaderna visar -111 mnkr. Kostnaden för högspecialiserad vård är 64 mnkr högre än budgeterat, även om en förvaltningsintern försäkringslösning täcker underskottet. Läkemedels-kostnaderna är 15 mnkr högre än

budget och kostnaden för inhyrd personal överstiger budget med 9 mnkr.

Division kirurgi har ett resultat på 22 mnkr vid utgången av 2020, att jämföra mot det budgeterade nollresultatet. Både intäkter och kostnader avviker kraftigt mot budget. Intäkterna är 96 mnkr högre än budget, kopplat till statsbidrag för kostnadsersättning i samband med covid-19 respektive ersättning från Kömiljarden. På kostnadssidan är underskottet 70 mnkr. Personalkostnaderna är 77 mnkr högre än budget och kostnaderna för inhyrd personal 8 mnkr högre än budgeterat. Kostnaderna för förmånläkemedel och rekvisitionsläkemedel är sammanlagt 26 mnkr lägre än budget.

Division psykiatri har ett resultat som är 26 mnkr, budget var satt till 4 mnkr. Intäkterna är 6 mnkr lägre än budgeterat, beroende på förseningar vid ombyggnation av RPK. Personalkostnaderna är 24 mnkr lägre än budgeterat, eftersom personal lånats ut till covid-avdelningar samtidigt som psykiatri har ett stort antal vakanser. Kostnaderna för inhyrd personal har minskat jämfört med föregående år, men är 11 mnkr högre än vad som budgeterats.

Division primärvård har ett resultat på 62 mnkr, vilket är 20 mnkr högre än budgeterat resultat på 42 mnkr. Intäkterna är 58 mnkr högre än budget för primär-vården beroende på ökade statsbidrag-intäkter för merkostnader samt ersättning för provtagning/testning orsakat av covid-19. Kostnaderna är 38 mnkr högre än budget. Både personalkostnaderna och kostnaderna för inhyrd personal är något högre än budgeterat, totalt cirka 7 mnkr. Diabetesläkemedlen har ökat kraftigt i pris och sammanlagt avviker läkemedelskostnaderna mot budget med -19 mnkr. Även kostnaden för "nätdoktorer" fortsätter att öka, 2020 uppgår den till cirka 12 mnkr.

Division medicinsk service har ett positivt resultat på 64 mnkr, det budgeterade resultatet var 0 mnkr. Divisionens intäkter är 80 mnkr högre än budget, framför allt beroende på statsbidrag och ersättning för merkostnader för personal i samband med covid-19. Pandemin har även medfört intäktsminskningar för divisionen genom färre utomlänspatienter i Ambulans-sjukvården och färre remisser till Bild- och funktions-medicin, Laboratoriemedicin och Patologin eftersom en stor del planerad vård har

fått stå tillbaka under året. Kostnaderna avviker med -16 mnkr mot budget. För att täcka personalbehov i samband med vård av covid-patienter har divisionen lånat in fysioterapeuter och samtidigt lånat ut sjuksköterskor till IVA, vilket medfört högre kostnader för övertid, sommarersättning mm. Totalt för divisionen avviker personalkostnaderna med -1 mnkr mot budget och kostnaderna för inhyrd personal med -13 mnkr.

Division Hälso- och sjukvård gemensamt har ett resultat på -56 mnkr, vilket är 13 mnkr sämre än budget på -42 mnkr. Den budgeterade obalansen på divisionen avser utbildningsläkare med 20 mnkr och ingående obalans för ofinansierad verksamhet i övriga divisioner med 22 mnkr. Resultatet för den gemensamma basenheten högspecialiserad vård är ett underskott på 42 mnkr. Dels har priserna för högspecialiserad vård ökat och dels har Region Dalarna skickat en annan mix av patienter, där de svårare fallen har ökat.

#### **Hörsel och syn Region Dalarna**

Hörsel och syn Region Dalarna, som finns under Hälso- och sjukvårdsnämnden, har ett resultat som uppgår till 2 mnkr, budgeterat för året var 0. Förvaltningen har haft lägre intäkter för vissa bidrag än budgeterat och lägre personalkostnader på grund av vakanser och ökad sjukfrånvaro kopplat till Covid-19. Kostnader för tolktjänster har minskat genom ändrat arbetssätt och användning av egna tolkar.

#### **Fastighetsnämnd**

Resultatet är 53 mnkr, vilket är 17 mnkr bättre än budget. Överskottet gentemot budget beror främst på att avskrivningar och räntor är lägre på grund av senareläggning av projekt. Även kostnader för media ligger under budget 2020 till följd av varma vinter-månader.

#### **Servicenämnd**

Resultatet för Servicenämnden uppgår till 13 mnkr, vilket är 3 mnkr bättre än det budgeterade avkastningskravet på 10 mnkr. För att minska de ekonomiska effekterna av pandemin har förvaltningen under året arbetat aktivt med att effektivisera, för att kunna utföra fler uppdrag men med en begränsad bemanningsutökning. Pandemin har medfört utökade och tillkommande serviceuppdrag mot

Hälso- och sjukvården och för att möta efterfrågan har Region-service tagit emot övertalig personal från övrig verksamhet i regionen istället för att rekrytera externt. Avskrivningar visar ett överskott jämfört med budget och det beror främst på att investeringar försenats.

#### **Kultur och bildningsnämnd**

Resultatet för Kultur och bildningsnämnden är 1 mnkr, budget för året var 0. Folkhögskolornas sammanlagda resultat är -0,7 mnkr vilket förklaras av minskade intäkter för internat på grund av pandemin. Även musikkonservatoriet har ett negativt resultat mot-svarande -1,1 mnkr. Kulturbasernas resultat är 1,2 mnkr. Övriga delar lämnar överskott, främst på grund av minskad verksamhet relaterat till pandemin.

#### **Tandvårdsnämnd**

Tandvårdsnämnden har ett resultat på -22 mnkr vilket är 29 mnkr sämre än avkastningskravet på 7 mnkr. På grund av pandemin och samtidig materialbrist har endast akuttandvård bedrivits under en del av våren. Längre fram under året har barntandvård och behandling enligt tandvårdsstödet till viss del kommit igång, medan antalet färdigbehandlade vuxna mer än halverats. Alla dessa förändringar har medfört betydande intäktsminskningar för tandvårdsnämnden, samtidigt som kostnaderna inte minskat i motsvarande omfattning. Underskottet som orsakats av pandemin kommer inte att överföras till nästa år.

#### **Kollektivtrafiknämnd**

Resultatet för kollektivtrafiknämnden är -66 mnkr, budget för året var 0 mnkr. På intäktsidan är nettounderskottet 47 mnkr på grund av minskat resande och minskade biljettintäkter under pandemin. På kostnadssidan är underskottet 19 mnkr. Trafik-kostnaderna var 14 mnkr högre än budgeterat, främst kopplat till linje- och allmän trafik. Ett generellt effektiviseringsbehov inom övriga verksamhetsdelar har inte genomförts.

#### **Gemensam nämnd Hjälpmedel Dalarna**

Den gemensamma nämnden, Hjälpmedelnämnd Dalarna, samverkar kring hjälpmedelsverksamheten för de verksamheter som omfattas av kommuner-



nas och Region Dalarnas ansvar enligt hälso- och sjukvårdslagen. Region Dalarna är värdkommun och Hjälpmedelsnämnden ingår i Region Dalarnas organisation. Det årliga resultatet som uppstår ska fördelas mellan kommunerna och regionen i proportion till nyttjandet av hjälpmedel. Nämndens totala resultat 2020 är -3,8 mnkr, varav -1,7 mnkr belastar Region Dalarna och resterande -2,1 mnkr fakturerats övriga kommuner.

Under 2020 har verksamheten som en följd av mögelskador evakuerats till mindre lokaler i Falun. Extrakostnaderna för evakuering och utskrotning av trögrörliga artiklar på grund av platsbrist förklarar nämndens underskott.

## Gemensam nämnd för kostsamverkan

Det ekonomiska resultatet för Gemensam nämnd för kostsamverkan uppgår till -1,6 mnkr för år 2020. I samband med bokslut fördelas nämndens över- eller underskott mellan parterna i enlighet avtalad prissättnings- och kostnadsfördelningsmodell. Fördelningen av underskottet 2020 blev -0,6 mnkr för Mora Kommun och -1 mnkr för Region Dalarna.

## Regional utvecklingsnämnd

Resultatet för Regionala utvecklingsnämnden är 0 mnkr, budget för året var 0. Projektverksamhetens omsättning har varit lägre än budgeterat, vilket till stor del är en effekt av Covid-19. Under året har vakanser tillsatts senare än planerat och det har medfört lägre lönekostnader än budgeterat.

# Investeringsredovisning

| Färdigställda investeringar                     | Utgifter sedan projektets start |              |              | Varav: årets investeringar |            |            |
|-------------------------------------------------|---------------------------------|--------------|--------------|----------------------------|------------|------------|
|                                                 | Beslut                          | Ack utfall   | Avvikelse    | Budget                     | Utfall     | Avvikelse  |
| Fastighetsinvesteringar                         | 582                             | 555          | 27           | 311                        | 312        | -1         |
| varav: Trafikfastigheter                        | 126                             | 120          | 6            | 126                        | 120        | 6          |
| varav: Medicinkliniken Falu lasarett            | 122                             | 138          | -16          | 32                         | 44         | -12        |
| varav: Bussdepå Ludvika                         | 84                              | 70           | 14           | 72                         | 68         | 4          |
| varav: Dietist/fysioterapi Falu lasarett        | 37                              | 40           | -3           | 27                         | 31         | -4         |
| varav: Ny entre Avesta lasarett                 | 35                              | 34           | 1            | 19                         | 17         | 2          |
| varav: Medicinmottagning Ludvika lasarett       | 33                              | 33           | 0            | 5                          | 7          | -2         |
| varav: Psykiatri Ludvika lasarett               | 31                              | 32           | -1           | 10                         | 6          | 4          |
| varav: Anpassningar Tallen                      | 18                              | 18           | 0            | 6                          | 6          | 0          |
| varav: Hus 01 omb TA/FA Mora lasarett           | 17                              | 14           | 3            | 14                         | 13         | 1          |
| IT-investeringar                                | 122                             | 111          | 11           | 115                        | 104        | 11         |
| varav: Hyr PC 2020                              | 25                              | 27           | -2           | 25                         | 27         | -2         |
| varav: Switchar EOL                             | 10                              | 10           | 0            | 10                         | 10         | 0          |
| varav: Byte switchar                            | 10                              | 10           | 0            | 10                         | 10         | 0          |
| varav: Utbyte av noder                          | 7                               | 6            | 1            | 7                          | 6          | 1          |
| varav: Utbyte av backupmiljön                   | 6                               | 6            | 0            | 6                          | 6          | 0          |
| varav: FOQ-etablering                           | 12                              | 11           | 1            | 5                          | 5          | 0          |
| varav: RIS PACS                                 | 11                              | 3            | 8            | 11                         | 3          | 8          |
| Hälsa- och sjukvård                             | 132                             | 83           | 49           | 132                        | 83         | 49         |
| varav: Genomlysnings lab                        | 21                              | 19           | 2            | 21                         | 19         | 2          |
| varav: Röntgenutrustning coronalab              | 7                               | 5            | 2            | 7                          | 5          | 2          |
| Tandvård                                        | 9                               | 15           | -6           | 19                         | 12         | 7          |
| Hörsel och syn Region Dalarna                   | 2                               | 2            | 0            | 2                          | 2          | 0          |
| Gemensam nämnd Hjälpmedel Dalarna               | 36                              | 32           | 4            | 36                         | 32         | 4          |
| Regionservice                                   | 8                               | 10           | -2           | 8                          | 8          | 0          |
| Gemensam nämnd kostsamverkan                    | 1                               | 0            | 1            | 1                          | 0          | 1          |
| Kultur- och bildning                            | 1                               | 0            | 1            | 1                          | 0          | 1          |
| Kultur- och bildning, konst                     | 5                               | 4            | 1            | 6                          | 4          | 2          |
| Central förvaltning                             | 1                               | 4            | -3           | 1                          | 4          | -3         |
| Kollektivtrafik                                 | 9                               | 2            | 7            | 9                          | 0          | 9          |
| <b>Summa färdigställda investeringar</b>        | <b>908</b>                      | <b>818</b>   | <b>90</b>    | <b>641</b>                 | <b>561</b> | <b>80</b>  |
| <b>Pågående investeringar</b>                   |                                 |              |              |                            |            |            |
|                                                 | Beslut                          | Ack utfall   | Avvikelse    | Budget                     | Utfall     | Avvikelse  |
| Fastighetsinvesteringar                         | 1 716                           | 268          | 1 448        | 295                        | 226        | 69         |
| varav: Makulaenheter Falu lasarett              | 16                              | 18           | -2           | 13                         | 11         | 2          |
| varav: Ställverk Falu lasarett                  | 53                              | 21           | 32           | 42                         | 21         | 21         |
| varav: Utbyggnad hus 09 IVA Falu lasarett       | 500                             | 11           | 489          | 10                         | 4          | 6          |
| varav: Ortopedkliniken Falu lasarett            | 116                             | 30           | 86           | 10                         | 28         | -18        |
| varav: Nybyggnad VC,HAB,BUP Mora lasarett       | 504                             | 69           | 435          | 55                         | 47         | 8          |
| IT-investeringar                                | 10                              | 16           | -6           | 24                         | 15         | 9          |
| varav: Framtidens vårdinformationssystem (FVIS) | 10                              | 14           | -4           | 24                         | 14         | 10         |
| Tandvård                                        | 3                               | 3            | 0            | 3                          | 3          | 0          |
| Regionservice                                   | 2                               | 2            | 0            | 2                          | 2          | 0          |
| <b>Summa pågående investeringar</b>             | <b>1 731</b>                    | <b>289</b>   | <b>1 442</b> | <b>324</b>                 | <b>246</b> | <b>78</b>  |
| <b>Summa investeringar</b>                      | <b>2 639</b>                    | <b>1 107</b> | <b>1 532</b> | <b>965</b>                 | <b>807</b> | <b>158</b> |

Tabell 27 Investeringsredovisning

Under 2020 uppgick investeringarna i regionen till 807 mnkr vilket innebär en genomförandegrad på 84 procent av budget.

Utfallet av fastighetsinvesteringarna 2020 uppgår till 538 mnkr vilket är 89 procent av ursprunglig budget.

# Not till drift- och investeringsredovisning

## Upplysning om tillämpade internredovisningsprinciper

Driftredovisningen innehåller, till skillnad från resultaträkningen, även regioninterna poster. Det innebär att interna transaktioner, såsom köp och försäljning mellan nämnder och verksamheter ingår i driftredovisningen. Undantaget är fördelningen av regionbidraget till nämnderna/förvaltningarna från finansförvaltningen som inte ingår i driftredovisningen.

Omvänt finns det poster i resultaträkningen som inte ingår i driftredovisningen. Dessa är:

- Skatteintäkter
- Generella statsbidrag och utjämning
- Finansiella intäkter och kostnader

Intäkter och kostnader som fördelas med internderivering:

- Hälsovalsersättning, Hälsovalsenheten, Central förvaltning fördelar intäkter till division Primärvård, Hälso- och sjukvårdsförvaltningen enligt hälsovalsavtalet.
- Riktade statsbidrag, rekvideras av verksamheten från Finansförvaltningen.
- Hyreskostnader, debiteras av Regionfastigheter.
- Servicekostnader, debiteras av Regionservice:
  - Kost – patientmåltider café/butik och restaurangverksamhet
  - Lokalvård främst anpassat för komplexa verksamheter inom hälso- och sjukvården
  - Transporter i form av transport- och vaktmästeritjänster, yttre skötsel m m.
  - Fastighetsdrift – drift och underhåll av fastigheterna
  - Boende – tillfälligt boende för personal och elever
  - Fredriksbergstvädden – försörjer Region Dalarna med textilier och ren tvätt
- Kostnader för IT, debiteras av Medicinsk teknik och IT på Central förvaltning.
- Sjukresor, debiteras av Kollektivtrafikförvaltningen till främst Hälso- och sjukvårdsförvaltningen.
- Hjälpmedelskostnader, hyra och kostnader debiteras av Hjälpmedel Dalarna.

Poster som kalkylmässigt simuleras i driftredovisningen är:

- Personalomkostnader, i form av arbetsgivaravgifter, avtalspension och löneskatt. Dessa kalkyleras schablonmässigt till att uppgå till 45,80 procent av lönekostnaden;
- Kapitalkostnader, i form av avskrivningar och ränta på bundet kapital. Kapitalkostnaderna beräknas enligt rak nominell metod, vilket innebär att kostnaden består av linjär avskrivning på anläggningstillgångarnas avskrivningsbara värde och ränta på tillgångarnas bokförda restvärde.

Region Dalarna följer förslaget från SKL avseende internränta för beräkning av kapitalkostnader (undantaget fastigheter) för aktiverade investeringar. Den föreslagna internräntan återspeglar sektorns genomsnittliga lånekostnad. Internräntan år 2019 var satt till 1,5 procent. För fastigheter, 1,6 procent. För information om avskrivningstider: se Redovisningsprinciper.

## Drift- och investeringsredovisningens samband med resultaträkningen och kassaflödesanalysens poster

- Summan av kolumnerna i driftredovisningen motsvarar följande rader i resultaträkningen.

| Kolumn i driftredovisning | Rad i resultaträkning      |
|---------------------------|----------------------------|
| Intäkter                  | Verksamhetens intäkter     |
| Kostnader                 | Verksamhetens kostnader    |
| Avskrivningar             | Avskrivningar              |
| Nettokostnader            | Verksamhetens nettokostnad |

Tabell 28 Samband drift- och investeringsredovisning/resultaträkning

- Summan av kolumnen "Varav: årets investeringar" / "Utfall" överensstämmer med raden "Investeringsverksamhet" / "Investeringar" i kassaflödesanalysen.

## Revisionsberättelsens upprättande

Vi, av fullmäktige utsedda revisorer, har granskat den verksamhet som bedrivits i samtliga styrelser och nämnder. Granskningen har också avsett de gemensamma nämnder i vilka regionen ingår.

All granskning har utförts enligt kommunallagen, god revisions sed i kommunal verksamhet och regionens revisionsreglemente. Granskningarna har genomförts med den inriktning och omfattning som behövs för att ge rimlig grund för bedömning och ansvarsprövning.

Revisorernas ansvar är att granska om verksamheten bedrivs på ett ändamålsenligt och från ekonomisk synpunkt tillfredställande sätt, att den interna kontrollen är tillräcklig, att räkenskaperna är rättvisande samt att resultatet enligt årsredovisningen är förenligt med de finansiella mål och verksamhetsmål fullmäktige uppställt.

## Revisorernas bedömning

### **Regionens årsredovisning, resultat, interna kontroll och måluppfyllnad**

Regionens resultat uppgår för år 2020 till 793 miljon kronor vilket är 638 miljoner kronor bättre än budgeterat. Efter justering för orealiserade vinster i värdepapper, 77 miljoner kronor, och avsättning till resultatutjämningsreserv, 513 miljoner kronor, uppgår balanskravsresultatet till 203 miljoner kronor.

Tandvårdsnämnden, Kollektivtrafiknämnden samt den gemensamma Hjälpmedelsnämnden redovisar underskott i förhållande till fastslagen budget. Målet att nämnder och styrelser ska hålla fastslagen budget och inte överskrida budgeterad nettokostnadsutveckling nås därmed inte. Vi bedömer däremot att övriga av fullmäktige fastställda finansiella mål uppnås.

Såväl intäkter som kostnader uppvisar omfattande avvikelser från budget. Avvikelseerna, i form av t ex kraftigt ökade statsbidrag och såväl ökade som minskade kostnader och intäkter inom olika verksamheter, bedömer vi i stora delar är följden av den världsomfattande pandemi som under året drabbat landet och de åtgärder som vidtagits för att möta

utvecklingen.

Räkenskaperna är, så vitt vi kan bedöma, i allt väsentligt, rättvisande och upprättade i enlighet med den kommunala redovisningslagen och i enlighet med god redovisningssed.

Uppföljningen och redovisningen av verksamhetsmässiga mål i årsredovisningen är, trots att åtgärder vidtagits, fortfarande behäftad med vissa brister. Det är därmed inte möjligt att, fullt ut, bedöma om resultatet är förenligt med de fastställda målen eller inte.

Vi bedömer att styrelser och nämnders interna kontroll, undantaget vad som framhålls nedan, i huvudsak är tillfredställande.

Regionstyrelsen har tillsammans med Hälso- och sjukvårdsnämnden under 2020 upphandlat ett digitalt processtöd till primärvården. Delvis allvarliga brister i anskaffningsprocessen har medfört att regionen utsatts för ett ekonomiskt risktagande. Såväl Regionstyrelsen som Hälso- och sjukvårdsnämnden har därvid brutit i sitt ansvar för styrning och kontroll av verksamheten. Den ekonomiska skadan för regionen har dock kunnat begränsas då leverantören försatts i konkurs och avtalet därmed hävts.

### **Regionstyrelsen samt övriga nämnder**

Med undantag av vad som framförts ovan bedömer vi att Regionstyrelsen samt övriga nämnder liksom gemensamma nämnder i vilka regionen ingår, med hänsyn tagen till konsekvenserna av rådande pandemi, har bedrivit sina respektive verksamheter på ett i huvudsak ändamålsenligt och från ekonomisk synpunkt tillfredställande sätt.

Den hälso- och sjukvård som befolkningen bör kunna räkna med som ett samhälleligt åtagande har, utifrån rådande förutsättningar och pågående pandemi, också skötts på ett i huvudsak ändamålsenligt sätt.

## Revisorernas ställningstagande

Vi riktar kritik mot Regionstyrelsen och Hälso- och sjukvårdsnämnden för bristande styrning och kontroll vad avser anskaffning av digitalt processtöd till primärvården. Vi tillstyrker dock att styrelsen,

övriga nämnder och gemensamma nämnder samt de enskilda ledamöterna i dessa beviljas ansvarsfrihet av fullmäktige.

Vi tillstyrker också att regionens årsredovisning godkänns av fullmäktige.

Falun 2021-04-13

  
Sören Bertilsson

  
Jan Wiklund

  
Birgitta Örjas

  
Lena Reyier

  
Torbjörn Roos

### Bilaga

– Revisorernas redogörelse till regionfullmäktige över 2020 års revision

#### Till revisionsberättelsen hör också följande bifogade gransknings-PM med tillhörande rapporter:

- Uppföljningsgranskning av struktur- och förändringsplan
- Uppföljningsgranskning av omhändertagandet av brottsoffer
- Granskning av regionalt cancercentrum (gemensamt i sjukvårdsregionen)
- Granskning av regionens implementering av antikorrupsionspolicyn
- Granskning av regionens styrning och användning av digital teknik
- Granskning av servicenämndens samverkan och kostnadsberäkningar för servicetjänster
- Granskning av läkemedelsförsörjningen i Region Dalarna
- Granskning av förutsättningar för ledarskap
- Granskning av regionens samverkan med fackliga organisationer
- Granskning av regionens kommunikation med medborgarna
- Granskning av regionala utvecklingsnämndens resurser
- Granskning av stora investeringar och avskrivningar
- Granskning av regionens folkhälsoarbete
- Granskning av regionens hantering av Covid-19
- Granskning av regionens anskaffning av processtöd till primärvården
- Granskning av intern kontroll 2020
- Granskning av delårsrapport
- Granskning av årsredovisning

# Tabellförteckning

|           |                                                                |    |
|-----------|----------------------------------------------------------------|----|
| Tabell 1  | Översikt över verksamhetens utveckling 2016-2020               | 7  |
| Figur 1   | Region Dalarnas organisation                                   | 9  |
| Tabell 2  | Risker                                                         | 11 |
| Tabell 3  | Pensionsportfölj                                               | 14 |
| Tabell 4  | Återlån av pensionsmedel                                       | 14 |
| Tabell 5  | Resultat helår, uppdrag enligt Regionplan 2020                 | 22 |
| Tabell 6  | Vårdgarantiuppfyllelse (lag)                                   | 24 |
| Tabell 7  | Verksamhetsstatistik                                           | 25 |
| Tabell 8  | Måluppfyllelse finansiella mål och nyckeltal                   | 26 |
| Diagram 1 | Intäkter 2020                                                  | 27 |
| Diagram 2 | Verksamhetens intäkter                                         | 27 |
| Diagram 3 | Kostnader                                                      | 30 |
| Diagram 4 | Skatte-, statsbidrags- och nettokostnadsutveckling             | 31 |
| Tabell 9  | Resultat av granskade processer/moment                         | 32 |
| Tabell 10 | Balanskravsutredning                                           | 34 |
| Tabell 11 | Faktiska årsarbetare                                           | 36 |
| Tabell 12 | Faktiska årsarbetare                                           | 36 |
| Tabell 13 | Arbetade timmar                                                | 36 |
| Diagram 5 | Arbetade timmar                                                | 36 |
| Tabell 14 | Arbetad tid, förändring 2019-2020                              | 37 |
| Tabell 15 | Personalomsättning per kategori 2019-2020                      | 37 |
| Diagram 6 | Personalomsättning per nämnd/förvaltning                       | 37 |
| Tabell 16 | Lönekostnader och kostnader för inhyrd personal                | 38 |
| Tabell 17 | Kompskuld (innestående kompensation)                           | 38 |
| Tabell 18 | Sjukfrånvaro                                                   | 38 |
| Tabell 19 | Sjukfrånvaro i procent av ordinarie arbetstid 2020             | 38 |
| Diagram 7 | Total sjukfrånvaro per förvaltning                             | 38 |
| Tabell 20 | Förväntad utveckling                                           | 40 |
| Tabell 21 | Resultaträkning                                                | 42 |
| Tabell 22 | Balansräkning                                                  | 43 |
| Tabell 23 | Kassaflödesanalys                                              | 44 |
| Tabell 24 | Avskrivningstider                                              | 53 |
| Tabell 26 | Driftredovisning hälso- och sjukvård                           | 54 |
| Tabell 27 | Investeringsredovisning                                        | 58 |
| Tabell 28 | Samband drift- och investeringsredovisning/<br>resultaträkning | 60 |

# Ekonomisk ordlista

**Anläggningstillgångar** är immateriella, materiella och finansiella tillgångar som är avsedda för stadigvarande innehav.

**Avskrivning enligt plan** är den successivt fördelade totalutgiften för en anläggningstillgång. Kostnaden fördelas över det antal år som tillgången används i verksamheten.

**Avsättningar** är förpliktelser som på balansdagen är säkra eller sannolika till sin förekomst men ovissa till belopp eller till den tidpunkt då de ska infrias.

**Balansräkning (BR)** är en sammanställning av tillgångar, eget kapital, avsättningar och skulder på balansdagen (= redovisningsperiodens sista dag, för Region Dalarnas del den 31/12).

**Bruttokostnader** är verksamhetens kostnader plus avskrivningar.

**Driftkostnadsandel** är verksamhetens nettokostnader och finansnetto i procent av skatteintäkter och generella statsbidrag. Under 100 procent innebär att regionen har en positiv balans mellan löpande kostnader och intäkter.

**Eget kapital** är nettoförmögenheten det vill säga skillnaden mellan tillgångar och skulder enligt balansräkningen.

**Eliminering** görs av interna mellanhavanden vid summering av ekonomiska data för flera enheter för att undvika "upplåsta värden". I årsredovisningens balansräkning och resultaträkning elimineras alla interna poster.

**Finansnetto** är skillnaden mellan posterna finansiella intäkter och finansiella kostnader i resultaträkningen.

**Intern ränta** är den interna kostnad som påförs verksamheterna för de investeringar som görs. Den interna räntan beräknas på anläggningstillgångarnas bokförda värde.

**Jämförelsestörande poster** har inte direkt med regionens normala verksamhet att göra eller är av engångskaraktär. Där en redovisning tillsammans med övriga poster i resultaträkningen ger en jämförelsestörande påverkan som gör det svårare att bedöma utvecklingen av den normala verksamheten för en utomstående betraktare. Detta gäller till exempel nedskrivningar, omstrukturering av verksamheter, ändringar i uppskattningar och bedömningar, valutakursförändringar, försäljning av anläggningstillgångar, rättelser av fel i tidigare års räkenskaper.

**Kassaflödesanalys** visar kassaflöde från verksamheten inklusive förändring av rörelsekapitalet, kassaflöde från investeringsverksamheten samt finansiering. Summan av dessa komponenter utgör förändringen av likvida medel.

**Kassalikviditet** är omsättningstillgångar exklusive förråd dividerat med kortfristiga skulder.

**Kortfristiga fordringar och skulder** förfaller till betalning inom ett år från balansdagen.

**Långfristiga fordringar och skulder** förfaller till betalning senare än ett år efter balansdagen.

**Nettokostnader** är verksamhetens intäkter, verksamhetens kostnader och avskrivningar.

**Omsättningstillgångar** är tillgångar som inte är anläggningstillgångar; förråd, kortfristiga fordringar, kortfristiga placeringar och likvida medel.

## **Personalmått**

**Antal anställda** definieras som antalet personer, vilka innehar en anställning med månadslön.

**Antal årsarbetare** beräknas som antal anställda x anställningens sysselsättningsgrad. Eventuella tjänstledigheter är ej avdragna.

**Arbetad tid**; antal arbetade timmar för alla anställda. Inhyrd personals arbetade tid ingår delvis så kallade arvodesanställda.

**Helårsekvivalent**; en helårsekvivalent är lika med 1 700 arbetade timmar.

**Sysselsättningsgrad** är faktisk veckoarbetstid i förhållande till heltidsarbetstid per vecka.

**Rörelsekapital** är omsättningstillgångar minus kortfristiga skulder eller skillnaden mellan tillförda och använda medel.

**Självfinansieringsgrad av investeringar**; självfinansieringsgraden mäter hur stor del av investeringarna som finansieras med de skatteintäkter som återstår när den löpande driften är betald. 100 procent innebär att samtliga investeringar kan finansieras av skatteintäkter. Om procentsatsen är lägre måste investeringarna finansieras på annat sätt till exempel genom upplåning.

**Skattekraft** är genomsnittlig beskattningsbar inkomst per invånare.

**Skatteunderlag** är totala beskattningsbara inkomster och uttrycks vanligtvis i skattekoronor det vill säga skatteunderlaget dividerat med 100.

**Soliditet** beräknas som eget kapital dividerat med värdet av tillgångarna. Soliditet är ett mått på den långsiktiga betalningsförmågan. En soliditet på 100 procent innebär att verksamheten bara finansieras av eget kapital medan en soliditet på 0 procent innebär att man inte har något eget kapital kvar, bara lånat kapital. Soliditeten kan ökas på tre sätt:

1. Genom att verksamheten genererar vinst som återinvesteras
2. Genom amortering av skulder
3. Genom att ägarna skjuter till medel (till exempel genom skattehöjning).

**Volymutveckling** är den procentuella förändringen av kostnader exklusive pris- och löneökningar.



**Region Dalarna**  
Vasagatan 27  
Box 712, 791 29 Falun  
Telefon 023-49 00 00  
[region.dalarna@regiondalarna.se](mailto:region.dalarna@regiondalarna.se)  
[www.regiondalarna.se](http://www.regiondalarna.se)



**REGION  
DALARNA**